



Integrované územní investice
Hradecko-pardubické
aglomerace

7. JEDNÁNÍ PS7 ITI HRADECKO-PARDUBICKÉ AGLOMERACE: SOCIÁLNÍ OBLAST

PARDUBICE
31. 1. 2022



EVROPSKÁ UNIE
Fond soudržnosti
Operační program Technická pomoc



**MINISTERSTVO
PRO MÍSTNÍ
ROZVOJ ČR**



Integrované územní investice
Hradecko-pardubická
aglomerace

PROGRAM JEDNÁNÍ

- 1) Přivítání, seznámení s programem
- 2) Aktuální informace ITI Hradecko-pardubické aglomerace
- 3) Úprava návrhové části Strategie – Strategický cíl 3: Sociální oblast a zdraví
- 4) Návrh integrovaného řešení v sociální oblasti
- 5) Národní plán obnovy (NPO)
- 6) Vliv Strategie ITI Hradecko-pardubické aglomerace (2014–2020) na životní prostředí
- 7) Diskuze
- 8) Závěr jednání



EVROPSKÁ UNIE
Fond soudržnosti
Operační program Technická pomoc



**MINISTERSTVO
PRO MÍSTNÍ
ROZVOJ ČR**



AKTUÁLNÍ INFORMACE ITI HRADECKO-PARDUBICKÉ AGLOMERACE

- **programový dokument IROP** schválen vládou dne 5. 11. 2021
 - před Vánocemi PD IROP zaslán do Bruselu k oficiálnímu vyjednávání – aktuální verze dostupná [zde](#)
 - první zpětná vazba se očekává v průběhu 2/2022
 - předpoklad schválení: 4–5/2022 → 1. individuální výzvy v polovině r. 2022, výzvy ITI ve 2. pol. roku 2022
- v 12/2021 proběhl 0. Monitorovací výbor IROP
 - předmětem jednání zejména **návrh kritérií hodnocení projektů IROP**
 - → hojné připomínky k nim zaslány 18. 1. 2022 (včetně ITI)
 - → předpoklad schválení na 1. řádném MV IROP v 4–5/2022
- **alokace pro ITI Hradecko-pardubické aglomerace**
 - na základě absorpční kapacity území, jednání s ostatními ITI → navýšení alokace pro naši aglomeraci v sociální oblasti x pokles kurzu € pro přepočítání alokace z 26 Kč na 24,50 Kč
 - **sociální bydlení** – 0 Kč → důvodem změny v zásobníku projektů, 0 Kč absorpční kapacita
 - **infrastruktura sociálních služeb** – 212 888 158 Kč (původně cca 133 mil. Kč)
 - → otázka podpořitelnosti pobytových služeb přes nástroj ITI?





AKTUÁLNÍ INFORMACE ITI HRADECKO-PARDUBICKÉ AGLOMERACE

- **aktuálně probíhá finalizace koncepční části Strategie**
 - dílčí aktualizace analytické části
 - analýza rozvojových problémů a potřeb aglomerace
 - integrovaná řešení
 - a další kapitoly
 - → předpoklad dokončení Strategie (vč. SEA) v 4–5/2022
- **Inspirační fórum SMO ČR**
 - karty investičních příležitostí: <https://www.smocr.cz/cs/inspiracni-forum>
 - zatím 4 karty: **veřejné osvětlení, vzdělávací infrastruktura** v obci, **veřejná prostranství, brownfieldy** → uvedeny přehledy dotačních titulů, kde je možné prostředky čerpat
 - postupně bude aktualizováno





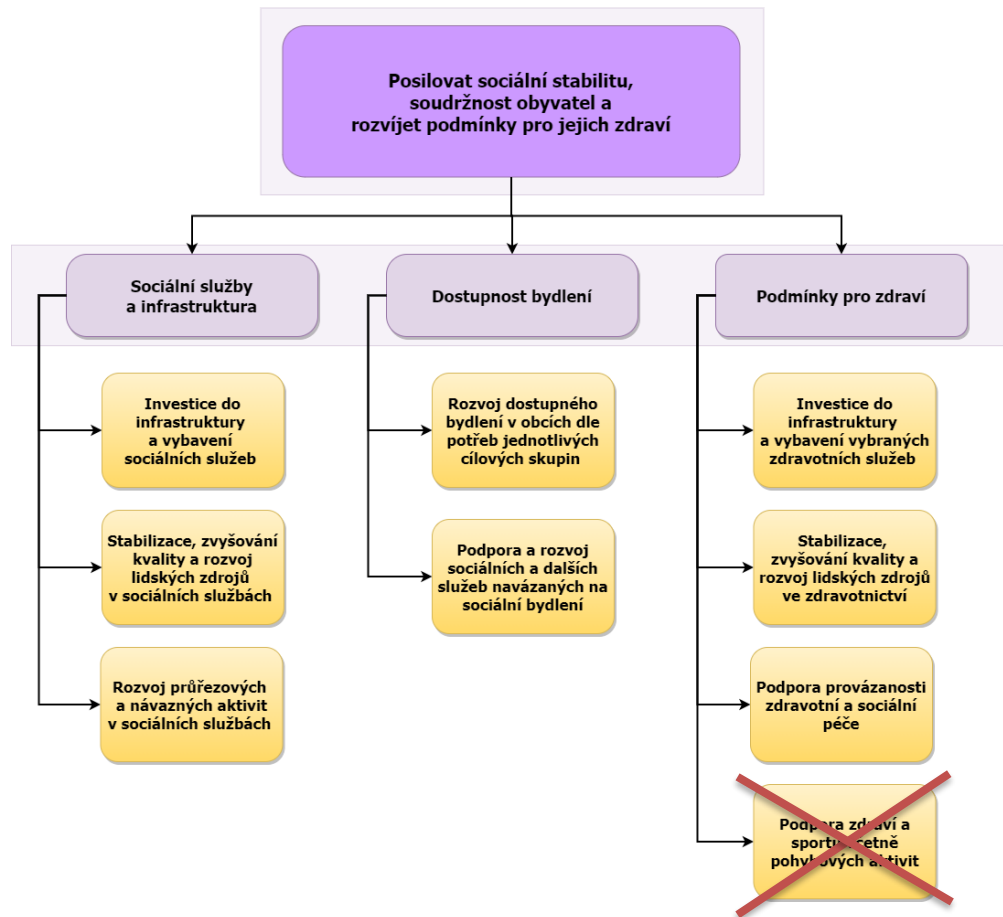
ÚPRAVA NÁVRHOVÉ ČÁSTI STRATEGIE – SPECIFICKÝ CÍL 3.3: PODMÍNKY PRO ZDRAVÍ

- nutnost aktualizace návrhové části Strategie týkající se PS7
 - → opatření *Podpora zdraví a sportu včetně pohybových aktivit* nemá v příslušných kapitolách oporu v analytické části (kapitolách sociální oblast, zdravotnictví)
- → odstranění tohoto opatření
- → přesun typových aktivit do opatření týkajících se „zdravotnictví“ (v rámci SC 3.3) a SC 5.3: Zájmové a neformální vzdělávání, ve kterých jsou témata tohoto opatření řešena
- → úprava návrhové části Strategie, koincidenční matice (vč. jejího popisu)



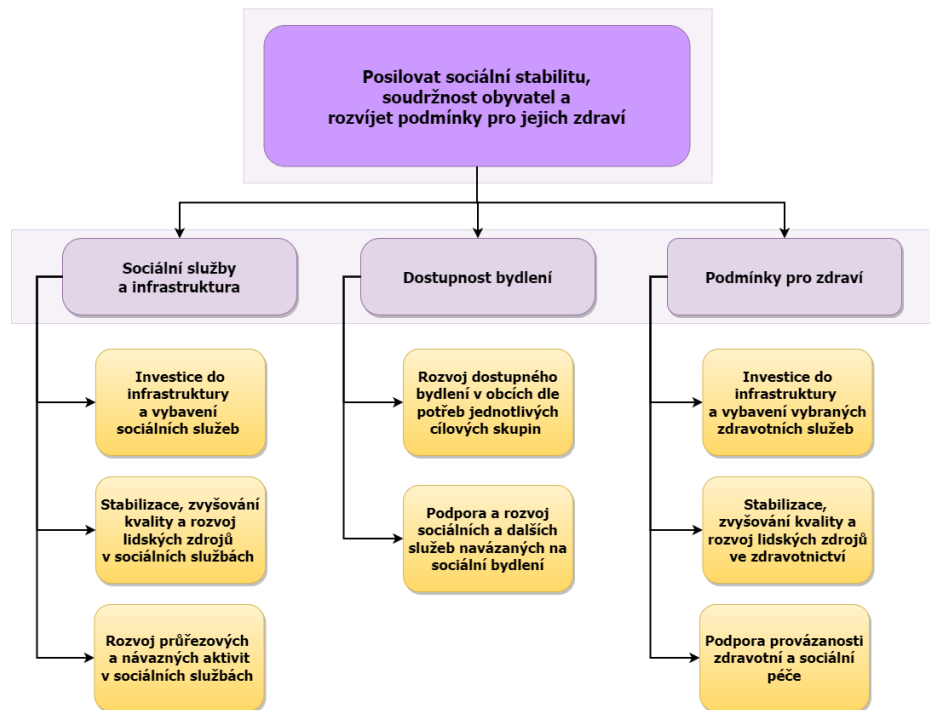


NÁVRHOVÁ ČÁST STRATEGIE – STRATEGICKÝ CÍL 3: SOCIÁLNÍ OBLAST A ZDRAVÍ PŮVODNÍ VERZE





NÁVRHOVÁ ČÁST STRATEGIE – STRATEGICKÝ CÍL 3: SOCIÁLNÍ OBLAST A ZDRAVÍ AKTUALIZACE





KOINCIDENČNÍ MATICE PRO SOCIÁLNÍ OBLAST – PŮVODNÍ VERZE

| | | Sociální služby a infrastruktura | | | Dostupnost bydlení | | Podmínky pro zdraví | | | | |
|----------------------------------|---|--|---|--|--|---|---|--|--|---|---|
| | | Investice do infrastruktury a vybavení sociálních služeb | Stabilizace, zvyšování kvality a rozvoj lidských zdrojů v sociálních službách | Rozvoj průřezových a návazných aktivit v sociálních službách | Rozvoj dostupného bydlení v obcích dle potřeb jednotlivých cílových skupin | Podpora a rozvoj sociálních a dalších služeb navázaných na sociální bydlení | Investice do infrastruktury a vybavení vybraných zdravotních služeb | Stabilizace, zvyšování kvality a rozvoj lidských zdrojů ve zdravotnictví | Podpora provázanosti zdravotní a sociální péče | Podpora zdraví a sportu včetně pohybových aktivit | |
| Opatření | | O 3.1.1 | O 3.1.2 | O 3.1.3 | O 3.2.1 | O 3.2.2 | O 3.3.1 | O 3.3.2 | O 3.3.3 | O 3.3.4 | |
| Sociální služby a infrastruktura | Investice do infrastruktury a vybavení sociálních služeb | O 3.1.1 | XX | XX | XX | XX | X | X | XX | X | |
| | Stabilizace, zvyšování kvality a rozvoj lidských zdrojů v sociálních službách | O 3.1.2 | XX | | XX | XX | XX | XX | XX | 0 | |
| | Rozvoj průřezových a návazných aktivit v sociálních službách | O 3.1.3 | XX | XX | | XX | XX | X | XX | | |
| Dostupnost bydlení | Rozvoj dostupného bydlení v obcích dle potřeb jednotlivých cílových skupin | O 3.2.1 | XX | XX | XX | | 0 | X | XX | X | |
| | Podpora a rozvoj sociálních a dalších služeb navázaných na sociální bydlení | O 3.2.2 | XX | XX | XX | XX | X | X | XX | X | |
| Podmínky pro zdraví | Investice do infrastruktury a vybavení vybraných zdravotních služeb | O 3.3.1 | X | XX | X | 0 | X | | XX | XX | 0 |
| | Stabilizace, zvyšování kvality a rozvoj lidských zdrojů ve zdravotnictví | O 3.3.2 | X | XX | X | X | X | XX | | XX | 0 |
| | Podpora provázanosti zdravotní a sociální péče | O 3.3.3 | XX | XX | XX | XX | XX | XX | XX | | 0 |
| | Podpora zdraví a sportu včetně pohybových aktivit | O 3.3.4 | X | 0 | X | X | XX | 0 | 0 | 0 | |

0 = slabá až žádná vazba mezi opatřeními

x = silná vazba mezi opatřeními

xx = zásadní vazba mezi opatřeními





KOINCIDENČNÍ MATICE PRO SOCIÁLNÍ OBLAST – AKTUALIZACE

| | | Sociální služby a infrastruktura | | | Dostupnost bydlení | | Podmínky pro zdraví | | | |
|----------------------------------|---|--|---|--|--|---|---|--|--|---------|
| | | Investice do infrastruktury a vybavení sociálních služeb | Stabilizace, zvyšování kvality a rozvoj lidských zdrojů v sociálních službách | Rozvoj průřezových a návazných aktivit v sociálních službách | Rozvoj dostupného bydlení v obcích dle potřeb jednotlivých cílových skupin | Podpora a rozvoj sociálních a dalších služeb navázaných na sociální bydlení | Investice do infrastruktury a vybavení vybraných zdravotních služeb | Stabilizace, zvyšování kvality a rozvoj lidských zdrojů ve zdravotnictví | Podpora provázanosti zdravotní a sociální péče | |
| | | Opatření | O 3.1.1 | O 3.1.2 | O 3.1.3 | O 3.2.1 | O 3.2.2 | O 3.3.1 | O 3.3.2 | O 3.3.3 |
| Sociální služby a infrastruktura | Investice do infrastruktury a vybavení sociálních služeb | O 3.1.1 | | XX | XX | XX | XX | X | X | XX |
| | Stabilizace, zvyšování kvality a rozvoj lidských zdrojů v sociálních službách | O 3.1.2 | XX | | XX | XX | XX | XX | XX | XX |
| | Rozvoj průřezových a návazných aktivit v sociálních službách | O 3.1.3 | XX | XX | | XX | XX | X | X | XX |
| Dostupnost bydlení | Rozvoj dostupného bydlení v obcích dle potřeb jednotlivých cílových skupin | O 3.2.1 | XX | XX | XX | | XX | 0 | X | XX |
| | Podpora a rozvoj sociálních a dalších služeb navázaných na sociální bydlení | O 3.2.2 | XX | XX | XX | XX | | X | X | XX |
| Podmínky pro zdraví | Investice do infrastruktury a vybavení vybraných zdravotních služeb | O 3.3.1 | X | XX | X | 0 | X | | XX | XX |
| | Stabilizace, zvyšování kvality a rozvoj lidských zdrojů ve zdravotnictví | O 3.3.2 | X | XX | X | X | X | XX | | XX |
| | Podpora provázanosti zdravotní a sociální péče | O 3.3.3 | XX | XX | XX | XX | XX | XX | XX | |

0 = slabá až žádná vazba mezi opatřeními

x = silná vazba mezi opatřeními

xx = zásadní vazba mezi opatřeními





POPIS KOINCIDENČNÍ MATICE – PŮVODNÍ

SC 3 Sociální oblast

Strategický cíl 3 zahrnuje širší škálu aktivit, konkrétně sociální služby, problematiku bydlení a podmínky pro zdraví, mezi jejichž opatřeními lze identifikovat vazby různé intenzity. Nesporná je zejména provazba mezi sociální oblastí a zdravotnictvím, jejichž návaznosti a spolupráci mají navrhovaná opatření dále posilovat.

Základním opěrným bodem je opatření směřující do investic do infrastruktury a vybavení sociálních služeb, které má zásadní, popř. silné vazby na všechna navrhovaná opatření. Nejsilnější vazby lze identifikovat v rámci specifického cíle 3.1 „Sociální služby a infrastruktura“, který zahrnuje také oblast lidských zdrojů a návazných aktivit v sociálních službách. S investicemi do sociálních služeb souvisí také zajištění dostupnosti bydlení (vč. sociálního), zdravotnických služeb, a to včetně podpory zdraví a sportu, které v širším kontextu slouží mj. jako prevence sociálně patologických jevů. Na investice do infrastruktury navazuje také rozvoj lidských zdrojů, a to jak v sociální, tak zdravotnické oblasti. Zásadní vazby se projevují také na úrovni specifického cíle 3.2 „Dostupnost bydlení“, jenž zahrnuje jak investice do infrastruktury, tak sociální a další služby navázané na sociální bydlení. Opatření 3.2.2 „Podpora a rozvoj sociálních a dalších služeb navázaných na sociální bydlení“ má silnou souvislost také s oblastí zdravotnictví, a to zejména ve smyslu rozvoje lidských zdrojů ve zdravotnictví a zvyšování jeho kvality a podpory včetně odpovídající provázanosti zdravotní a sociální péče. Zásadní je pak také provázanost opatření 3.3.1 a 3.3.2 směřující k investicím do rozvoje infrastruktury a lidských zdrojů v oblasti zdravotnictví.





POPIS KOINCIDENČNÍ MATICE – AKTUALIZACE

SC 3 Sociální oblast

Strategický cíl 3 zahrnuje širší škálu aktivit, konkrétně sociální služby, problematiku bydlení a podmínky pro zdraví, mezi jejichž opatřeními lze identifikovat vazby různé intenzity. Nesporná je zejména provazba mezi sociální oblastí a zdravotnictvím, jejichž návaznosti a spolupráci mají navrhovaná opatření dále posilovat.

Základním opěrným bodem je opatření směřující do investic do infrastruktury a vybavení sociálních služeb, které má zásadní, popř. silné vazby na všechna navrhovaná opatření. Nejsilnější vazby lze identifikovat v rámci specifického cíle 3.1 „Sociální služby a infrastruktura“, který zahrnuje také oblast lidských zdrojů a návazných aktivit v sociálních službách. S investicemi do sociálních služeb souvisí také zajištění dostupnosti bydlení (vč. sociálního) a zdravotnických služeb, ~~a to včetně podpory zdraví a sportu, které v širším kontextu slouží mj. jako prevence sociálně patologických jevů.~~ Na investice do infrastruktury navazuje také rozvoj lidských zdrojů, a to jak v sociální, tak zdravotnické oblasti. Zásadní vazby se projevují také na úrovni specifického cíle 3.2 „Dostupnost bydlení“, jenž zahrnuje jak investice do infrastruktury, tak sociální a další služby navázané na sociální bydlení. Opatření 3.2.2 „Podpora a rozvoj sociálních a dalších služeb navázaných na sociální bydlení“ má silnou souvislost také s oblastí zdravotnictví, a to zejména ve smyslu rozvoje lidských zdrojů ve zdravotnictví a zvyšování jeho kvality a podpory včetně odpovídající provázanosti zdravotní a sociální péče. Zásadní je pak také provázanost opatření 3.3.1 a 3.3.2 směřující k investicím do rozvoje infrastruktury a lidských zdrojů v oblasti zdravotnictví.





Integrované územní investice
Hradecko-pardubické
aglomerace

NÁVRH INTEGROVANÉHO ŘEŠENÍ V SOCIÁLNÍ OBLASTI

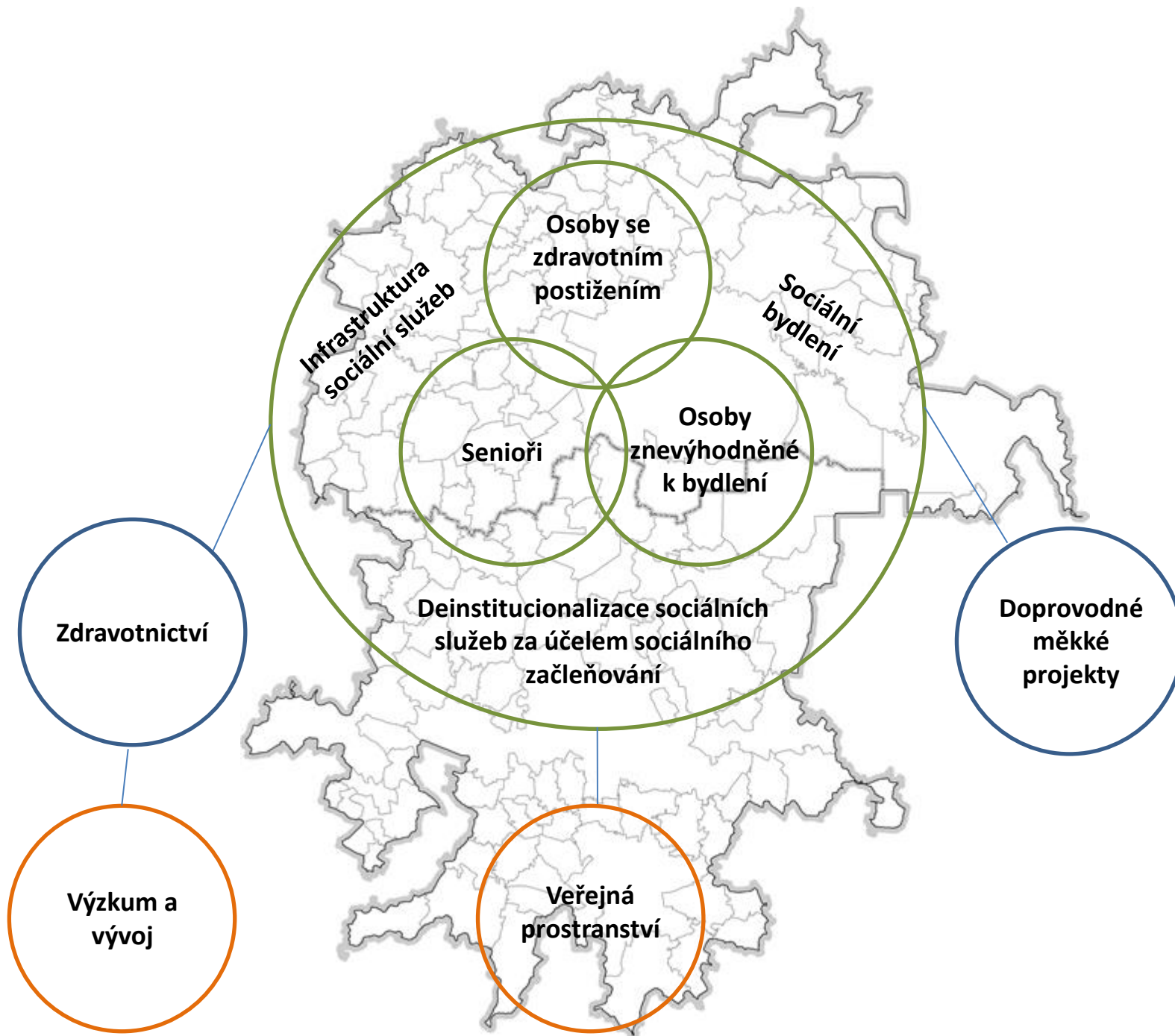
Podpora nezávislého života a bydlení znevýhodněných osob v Hradecko-pardubické aglomeraci



EVROPSKÁ UNIE
Fond soudržnosti
Operační program Technická pomoc



**MINISTERSTVO
PRO MÍSTNÍ
ROZVOJ ČR**





INTEGROVANÉ ŘEŠENÍ – DALŠÍ POSTUP

- po jednání budou členům PS zaslány podklady k připomínkování s možností **návrhu úprav**
- → **termín: do středy 9. 2. 2022 do 12 hodin** na e-mail tematické koordinátorky **výhradně prostřednictvím připomínkovacího listu**
- → zaslání zpětné vazby k navrhovaným připomínkám ze strany nositele ITI
- → úprava integrovaného řešení
- → **online jednání PS7** s cílem schválení návrhu integrovaného řešení: **14. 2. 2022 od 9 hodin prostřednictvím MS TEAMS**





NÁRODNÍ PLÁN OBNOVY (NPO)

- možný zdroj pro financování projektů v sociální oblasti
 - **není součástí alokace ITI!**
 - aktuálně téma „spí“ – důvodem nástup nové vlády a snaha všech ministrů se s tématem seznámit (vnímáno jako priorita)
 - stále řešeno téma DPH
 - neuznatelný výdaj
 - SMOČR toto dlouhodobě rozporuje – nezajímavost výzev pro žadatele z důvodu vysoké spoluúčasti
 - → žádost SMOČR o jednání s MPO k tomuto tématu





VLIV STRATEGIE ITI HRADECKO-PARDUBICKÉ AGLOMERACE (2014–2020) NA ŽIVOTNÍ PROSTŘEDÍ

- zpracování dokumentu **Sledování a rozbor vlivů koncepce na životní prostředí a veřejné zdraví (za období 2021)** vyplývá ze zákona č. 100/2001 Sb., o posuzování vlivů na životní prostředí a ze stanoviska MŽP k této koncepci
- posuzování je vždy prováděno zpětně (aktuálně za rok 2021), bude zpracováno každoročně do r. 2024
- dokument sleduje projekty schválené ŘV ITI a jejich možný dopad na ŽP
- **hlavní závěr:**
 - *Na základě tohoto sledování je možno jednoznačně konstatovat, že **provádění koncepce nemá nepředvídané závažné negativní vlivy na životní prostředí nebo veřejné zdraví** a není tedy nutno zajistit přijetí opatření k odvrácení nebo zmírnění těchto vlivů a současně rozhodnout o změně koncepce. Potenciálně negativní vliv záboru ZPF při výstavbě cyklostezek je vyhodnocen v textu a není v kontextu realizace Strategie ITI považován za významný, neboť pozitivní vlivy jej významně převyšují (str. 12).*
- dokument dostupný na webu [zde](#)





Integrované územní investice
Hradecko-pardubické
aglomerace

DISKUZE



EVROPSKÁ UNIE
Fond soudržnosti
Operační program Technická pomoc



**MINISTERSTVO
PRO MÍSTNÍ
ROZVOJ ČR**



Integrované územní investice
Hradecko-pardubické
aglomerace

PŘÍŠTÍ JEDNÁNÍ PS7

**14. 2. 2022 OD 9 HODIN
(ONLINE PŘES MS TEAMS)**

Děkuji Vám za pozornost.

Mgr. et Mgr. Michaela Kudynová
e-mail: Michaela.Kudynova@mmp.cz
telefon: 466 859 556; 734 877 738

iti.hradec.pardubice.eu

 ITI Hradecko-pardubické aglomerace

 iti_hk_pce



iti.hradec.pardubice.eu

Podporujeme
sociální
oblast
v naší aglomeraci



EVROPSKÁ UNIE
Fond soudržnosti
Operační program Technická pomoc



**MINISTERSTVO
PRO MÍSTNÍ
ROZVOJ ČR**