



Integrované územní investice
Hradecko-pardubické
aglomerace

STRATEGIE ÚZEMÍ HRADECKO- PARDUBICKÉ AGLOMERACE 2021+

INTERNÍ POSTUPY

VERZE 9

platnost od 20. 4. 2026



Spolufinancováno
Evropskou unií



MINISTERSTVO
PRO MÍSTNÍ
ROZVOJ ČR



Evidence verzí

Verze č.	Kontroloval		Platnost
	Jméno	Podpis	Datum
1	Filip Hoffman		19. 10. 2022
2	Filip Hoffman		5. 9. 2023
3	Filip Hoffman		18. 10. 2023
4	Filip Hoffman		6. 12. 2023
5	Filip Hoffman		25. 4. 2024
6	Filip Hoffman		23. 10. 2024
7	Filip Hoffman		29. 5. 2025
8	Filip Hoffman		27. 2. 2026
9	Filip Hoffman		20. 4. 2026

Evidence změn v aktuální verzi

Předmět revize	
kap. 3.3.1	Postup při změně termínu ukončení realizace projektu



Obsah

Úvod	5
1.1 INTEGROVANÉ ÚZEMNÍ INVESTICE (ITI) V OBDOBÍ 2021–2027	5
1.2 VYMEZENÍ KOMPETENCÍ SUBJEKTŮ IMPLEMENTAČNÍ STRUKTURY VE VZTAHU K NÁSTROJI ITI	6
1.3 PROCES HODNOCENÍ A SCHVALOVÁNÍ STRATEGIE	8
1.3.1 VÝZVA ISG	8
1.3.2 HODNOCENÍ STRATEGIE A AKČNÍHO PLÁNU	9
1.4 PROCES REALIZACE STRATEGIE	9
1.4.1 ZPRÁVA O PLNĚNÍ INTEGROVANÉ ÚZEMNÍ STRATEGIE	9
1.4.2 ZMĚNA STRATEGIE	10
1.4.3 EVALUACE	10
1.5 STRATEGICKÉ PROJEKTY ITI	11
1.5.1 FÁZE SCHVALOVÁNÍ STRATEGICKÝCH PROJEKTŮ ITI	11
<u>2 INTEGROVANÁ ÚZEMNÍ INVESTICE HRADECKO-PARDUBICKÉ AGLOMERACE</u>	<u>13</u>
2.1 VYMEZENÍ AGLOMERACE	13
2.2 STRATEGICKÉ CÍLE AGLOMERACE	15
2.3 PROGRAMY, Z NICHŽ LZE ČERPAT FINANČNÍ PROSTŘEDKY	16
2.4 ORGANIZAČNÍ STRUKTURA ITI	16
2.5 KONTAKTY	20
2.6 KONZULTACE PROJEKTOVÝCH ZÁMĚRŮ/STRATEGICKÝCH PROJEKTŮ	21
2.7 MONITOROVÁNÍ STRATEGIE	22
<u>3 PROCES VÝBĚRU A SCHVALOVÁNÍ STRATEGICKÝCH PROJEKTŮ</u>	<u>24</u>
3.1 INTEGROVANÁ ŘEŠENÍ	26
3.2 PROGRAMOVÉ RÁMCE	26
3.3 VÝBĚR PROJEKTŮ DO PROGRAMOVÝCH RÁMČŮ	27
3.3.1 VÝZVA NOSITELE ITI K PŘEDKLÁDÁNÍ PROJEKTOVÝCH ZÁMĚRŮ DO PROGRAMOVÝCH RÁMČŮ	28
3.3.2 POSTUPY PRO SVOLÁVÁNÍ A JEDNÁNÍ PS	29



3.3.3	POSTUPY SVOLÁVÁNÍ A JEDNÁNÍ ŘV A	30
3.3.4	SCHVÁLENÍ PR	32
3.4	SCHVALOVÁNÍ STRATEGICKÝCH PROJEKTŮ VE FÁZI PROJEKTOVÉ ŽÁDOSTI	32
3.5	REALIZACE STRATEGIE A PLNĚNÍ PROGRAMOVÉHO RÁMCE	33
3.5.1	NAPLŇOVÁNÍ PROGRAMOVÉHO RÁMCE	33
3.5.2	AKTUALIZACE PROGRAMOVÉHO RÁMCE	34
3.5.3	POSUZOVÁNÍ ZMĚN STRATEGICKÝCH PROJEKTŮ ZE STRANY NOSITELE ITI	35
4	<u>REALIZACE A UDRŽITELNOST PROJEKTU</u>	36
5	<u>AUDITNÍ STOPA</u>	36
6	<u>STÍŽNOSTI ŽADATELŮ A PŘÍJEMCŮ</u>	36
7	<u>SEZNAM POUŽITÝCH ZDROJŮ</u>	38
8	<u>SEZNAM ZKRATEK</u>	39
9	<u>PŘÍLOHY</u>	41



Úvod

Interní postupy pro implementaci Integrovaných územních investic (dále ITI) Hradecko-pardubické aglomerace jsou zpracovány pro programové období 2021–2027. Tyto postupy jsou interním dokumentem upravujícím činnosti nositele ITI Hradecko-pardubické aglomerace a jsou v souladu s vnitřními předpisy statutárního města Pardubice.

ITI Hradecko-pardubické aglomerace je nástrojem integrovaného územního rozvoje, který je implementován na základě strategického dokumentu Strategie území Hradecko-pardubické aglomerace 2021+. Současně je to také nástroj realizace tzv. územní dimenze v rámci implementace evropských fondů v programovém období 2021–2027, tzn. nástroj prosazování územně diferencované podpory (na nižší než národní úrovni) z evropských fondů v programovém období 2021–2027, a v návaznosti na to je důležitým nástrojem naplňování cílů Strategie regionálního rozvoje ČR 2021+.

1.1 Integrované územní investice (ITI) v období 2021–2027

Integrované územní investice (ITI) budou v ČR realizované v MO/A celostátního významu. ITI se realizují v souladu s čl. 29 a 30 obecného nařízení a čl. 9 nařízení o EFRR a o FS. Prostřednictvím ITI je naplňován závazek vyčlenění min. 8 % alokace EFRR na udržitelný rozvoj měst (SUD, Sustainable Urban Development) dle čl. 11 nařízení o EFRR a o FS.

Příprava integrované územní strategie je spjata se zákonem č. 251/2021 o podpoře regionálního rozvoje (ZPRR), kterým jsou města v souladu s §17d územních strategií oprávněna zpracovávat a provádět integrované územní strategie a mohou za tímto účelem uzavírat s dalšími obcemi veřejnoprávní smlouvy. Města podle §17d plní úlohu nositelů. Jedná se o města Brno, Ostrava, Plzeň, Ústí nad Labem, Pardubice, Olomouc, České Budějovice, Jihlava, Karlovy Vary, Liberec, Mladá Boleslav, Zlín a hlavní město Praha.

Území tří metropolitních oblastí a deseti aglomerací je stanoveno tzv. Závěrečným dokumentem pro Vymezení území pro Integrované teritoriální investice (ITI) v ČR a jeho dodatkem, a to na bázi jednotné metodiky zpracované MMR. Integrované územní strategie MO/A jsou zpracované v souladu se SRR. Jedná o 13 území: Pražskou metropolitní oblast, Brněnskou metropolitní oblast, Ostravskou metropolitní oblast, Plzeňskou aglomeraci, Ústecko-chomutovskou aglomeraci, Hradecko-pardubickou aglomeraci, Olomouckou aglomeraci, Liberecko-jabloneckou aglomeraci, Mladoboleslavskou aglomeraci, Karlovarskou aglomeraci, Českobudějovickou aglomeraci, Jihlavskou aglomeraci a Zlínskou aglomeraci.

Nástroj ITI bude realizován v 5 sektorových operačních programech (OP): Integrovaný regionální operační program (IROP), Operační program Doprava (OP D), Operační program Životní prostředí (OP ŽP), Operační program Jan Ámos Komenský (OP JAK) a Operační program Technologie a aplikace pro konkurenceschopnost (OP TAK) prostřednictvím 2 fondů EU (EFRR a FS) a bude přispívat k naplňování tematicky širokých integrovaných územních strategií MO/A. Prostřednictvím integrovaného nástroje nebude možné uskutečnit projekty, které by byly realizovány mimo území vymezené v integrované strategii. Na financování implementace integrovaných územních strategií se bude spolupodílet Operační program Technická pomoc (OP TP).

Povinná struktura integrovaných územních strategií MO/A je stanovena MP INRAP. Nositelé zpracovávají integrované územní strategie pro vymezené funkční území v následující struktuře: popis území, analytická část, strategická část, implementační část a povinné přílohy. Výsledný dokument se nazývá souhrnně koncepční část Strategie. Na integrovanou územní strategii přímo navazuje akční plán strategie rozdělený do PR, který je hlavním nástrojem implementace Strategie.



Na základě analýzy území nositel stanoví oblasti, které budou prostřednictvím ESIF nebo i z dalších zdrojů na daném území podporovány. Strategie se ve své analýze a následném definování a hierarchizaci priorit soustředí na klíčové tematické okruhy rozvoje specifické pro danou MO/A, a to v souladu s cíli a prioritami EU. Integrované územní investice ale budou zaměřeny převážně na realizaci větších strategických projektů, které mají významný dopad pro řešená území. Podpořeny budou i menší projekty, které větší projekty vhodně doplní pro dosažení žádoucích synergických efektů.

1.2 Vymezení kompetencí subjektů implementační struktury ve vztahu k nástroji ITI

Ministerstvo pro místní rozvoj (MMR), odbor regionální politiky (MMR–OSA):

- stanovuje ve spolupráci s řídicími orgány (ŘO), nositeli strategií a RAP (regionálním akčními plány), tj. regionálními stálými konferencemi, a dalšími partnery základní rámec pro implementaci integrovaných nástrojů a regionálních akčních plánů v ČR, a to prostřednictvím Metodického pokynu pro využití integrovaných nástrojů a regionálních akčních plánů v programovém období 2021–2027 (MP INRAP); je gestorem MP INRAP, který stanovuje základní rámec pro implementaci integrovaných nástrojů a RAPů v rámci operačních programů, resp. Strategického plánu Společné zemědělské politiky v případě komunitně vedeného místního rozvoje (CLLD);
- vyhlašuje a řídí výzvu pro předkládání integrovaných územních strategií metropolitních oblastí/aglomerací (MO/A) a strategií komunitně vedeného místního rozvoje;
- hodnotí a schvaluje koncepční části integrovaných územních strategií MO/A a strategie CLLD, formálně schvaluje integrované územní strategie MO/A a strategie komunitně vedeného místního rozvoje v monitorovacím systému pro programové období 2021–2027 (MS2021+);
- průběžně monitoruje realizaci integrovaných strategií a RAPů, implementaci integrovaných nástrojů jako celku a vyhodnocuje realizaci integrovaných nástrojů a RAPů;
- provádí vyhodnocení implementace integrovaných územních investic (ITI), CLLD a RAP;
- vykonává metodickou podporu nositelům strategií a RAP;
- organizuje pro potřeby koordinace implementace integrovaných nástrojů jednání zapojených subjektů;
- podílí se na přípravě modulu pro integrované nástroje v MS2021+;
- plní roli národního kontaktního místa Evropské městské iniciativy (EUI, European Urban Initiative) dle čl. 10 nařízení o Evropském fondu pro regionální rozvoj (EFRR) a o Fondu soudržnosti (FS) ve vztahu k nástroji ITI.

ŘO programů EU fondů:

- hodnotí a schvalují příslušný programový rámec (PR), který je částí akčního plánu integrované územní strategie MO/A nebo akčního plánu strategie CLLD;
- vyhlašují výzvy ŘO pro předkládání integrovaných projektů a individuálních projektů v rámci aktivit RAP do příslušných specifických cílů (příp. opatření) programů, resp. Společné zemědělské politiky (SP SZP);
- podílejí se na hodnocení integrovaných projektů ITI – zajišťují proces schvalování integrovaných projektů ITI;
- zajišťují administraci integrovaných projektů CLLD;
- provádějí hodnocení individuálních projektů v rámci aktivit RAP;



- vydávají Rozhodnutí o poskytnutí dotace pro integrované projekty ITI/CLLD (uzavírají Dohodu o poskytnutí dotace v případě SP SZP), případně vydávají Rozhodnutí o zamítnutí žádosti o poskytnutí dotace pro integrované projekty;
- průběžně monitorují a vyhodnocují realizaci ITI a CLLD v příslušném operačním programu, resp. SP SZP;
- nominují zástupce MMR-ORP jako člena nebo hosta za oblast územní dimenze a integrovaných nástrojů, kde je to relevantní, do monitorovacích výborů programů nebo platform pracovní úrovni;
- nominují zástupce nositelů ITI a Národní sítě místních akčních skupin ČR (NS MAS ČR) jako člena nebo hosta za oblast územní dimenze a integrovaných nástrojů, kde je to relevantní (rezervace alokace příslušného programu pro ITI, CLLD), do monitorovacích výborů programů nebo dalších platform;
- jsou oprávněny účastnit se v roli pozorovatele jednání Řídicího výboru MO/A a pracovních skupin Řídicího výboru MO/A projednávajících projekty PR;
- jsou oprávněny účastnit v roli pozorovatele jednání Regionálních stálých konferencí (RSK).

Některé výše uvedené činnosti mohou být delegovány na zprostředkující subjekt (ZS), např. hodnocení a administrace integrovaných projektů.

Národní stálá konference (NSK):

- je zřízena jako hlavní koordinační platforma pro řízení realizace územní dimenze v České republice a platforma pro problematiku evropských strukturálních a investičních fondů (ESIF) pro programové období 2014–2020 a pro přípravu programového období 2021–2027;
- přispívá k vzájemné provázanosti a koordinaci státu a územních partnerů při implementaci územní dimenze a realizaci Dohody o partnerství a programů spolufinancovaných z evropských fondů;
- sleduje čerpání finančních prostředků z různých prioritních os/priorit programů na realizaci integrovaných územních strategií MO/A a strategií CLLD, včetně systému koordinace specifických výzev jednotlivých programů pro realizaci výše zmíněných nástrojů v souladu s potřebami zacílení intervencí v území;
- metodicky podporuje jednotnou přípravu a vydává doporučení, která přispívají ke koordinaci realizace RAP;
- schvaluje klíče pro rozdělení alokace RAP;
- vydává doporučení, která přispívají ke koordinaci realizace územní dimenze na národní úrovni na základě podkladů poskytnutých RSK, a to prostřednictvím zapojení řídicích orgánů a regionálních i dalších partnerů;
- zajišťuje průběžné sledování výsledků plnění územní dimenze ve vazbě na Dohodu o partnerství a jejich vyhodnocování;
- bere na vědomí schválené strategie integrovaných nástrojů;
- na základě podkladů od RSK a od nositelů zpracovává doporučení pro nastavení harmonogramu specifických výzev a výzev pro integrované projekty, včetně jejich územního, případně věcného zacílení. Tato doporučení jsou prostřednictvím MMR projednávána s řídicími orgány na platformách určených pro přípravu harmonogramu výzev;

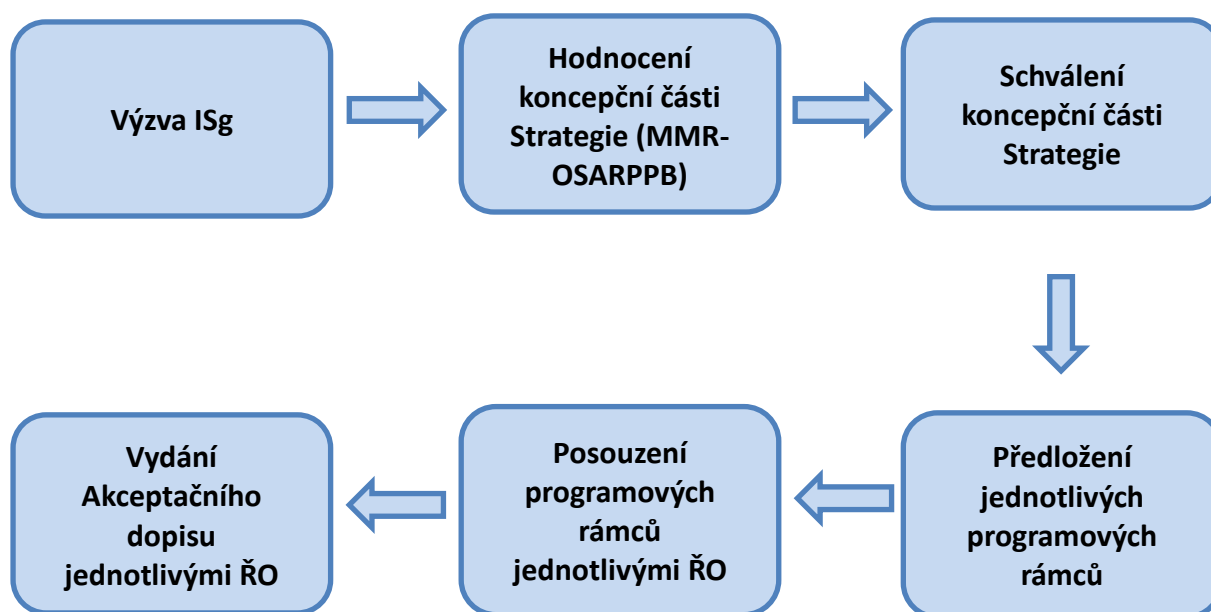


- projednává a přijímá doporučení k opatřením předloženým členy NSK směřující k naplnění územní dimenze programů a Dohody o partnerství;
- projednává a přijímá doporučení ke Zprávě o plnění územní dimenze;
- může požádat RSK o vstupy v předem vybraných oblastech směřujících k naplnění cílů územní dimenze v konkrétním území;
- bere na vědomí Akční plán Strategie regionálního rozvoje ČR (SRR);
- může požádat RSK o vstupy v předem vybraných oblastech směřujících k naplnění cílů územní dimenze v konkrétním území;
- bere na vědomí Akční plán SRR;
- v roli Národní koordinační skupiny zastřešuje proces tvorby SRR, bere na vědomí výstupy spojené s přípravou a implementací SRR, definuje náměty pro činnost PS podílejících se na tvorbě SRR a přijímá doporučení zaměřená na zohlednění územních dopadů sektorových politik;
- je platformou bez právní subjektivity.

1.3 Proces hodnocení a schvalování Strategie

Následující obrázek (Obr. 1) znázorňuje proces schvalování Strategie od vyhlášení výzvy k předkládání žádostí o podporu integrovaných územních strategií (koncepční část) a PR (výzva ISg) až po vydání akceptačního dopisu jednotlivými ŘO.

Obr. 1 Proces schvalování Strategie



1.3.1 Výzva ISg

MMR, Odbor strategií a analýz regionální politiky a politiky bydlení (MMR-ORP), vyhláší Výzvu ISg zveřejněním textu na webových stránkách MMR. MMR-ORP vyhlásilo otevřenou výzvu k předkládání integrovaných územních strategií pro nástroj ITI v programovém období 2021–2027 dne 1. 11. 2021 a termín ukončení příjmu žádostí o podporu je naplánován na 31. 12. 2023.



Vzhledem k tomu, že Výzva ISg byla vyhlášena před schválením programových dokumentů, musí být po schválení programových dokumentů modifikována z důvodu nutnosti přidání relevantních údajů před předložením PR a zahájením hodnocení. MMR-ORP může v odůvodněných případech rozhodnout o pozastavení příjmu žádostí o podporu ISg a/nebo o prodloužení lhůty pro podání žádostí o podporu ISg a modifikovat výzvu na základě počtu aktuálně podaných žádostí s ohledem na stanovené lhůty a dostupné administrativní kapacity. V případě pozastavení příjmu žádostí o podporu ISg bude lhůta pro podání žádostí o podporu ISg prodloužena minimálně o stejný počet pracovních dní, po které byl příjem žádostí pozastaven.

Nositel ITI předkládá žádost o podporu ISg prostřednictvím portálu Informační systém koncového příjemce 21+ (ISKP21+). Žádost o podporu ISg se skládá z koncepční části a z PR, jež jsou navrženy k podpoře z příslušných operačních programů. Každý nositel předkládá pouze jednu žádost o podporu ISg za programové období. Při předkládání žádostí o podporu ISg se nositelé ITI, v případě kladně vyhodnocené žádosti o podporu ISg, zavazují plnit závazky vůči ŘO.

1.3.2 Hodnocení Strategie a akčního plánu

Předložené žádosti o podporu ISg jsou posuzovány ve dvou oddělených fázích hodnocení. V prvním kole dochází k hodnocení koncepční části Strategie a až po jeho úspěšném ukončení dochází k posouzení jednotlivých PR.

Předmětem hodnocení Strategie je kontrola splnění požadavků stanovených evropskou legislativou, požadavků na strukturu a obsah strategie stanovených MPIN RAP, souladu strategie s programovými dokumenty příslušných operačních programů, příp. dalších podmínek stanovených příslušným ŘO. Při zjištění nedodržení schváleného finančního plánu realizace či že nedochází k naplňování stanovených hodnot indikátorů, může být od příslušného ŘO či MMR-ORP vyžadována změna.

Kontrola koncepční části

Hodnocení koncepční části zajišťuje MMR-ORP ve dvou fázích. Kontrola formálních náležitostí a přijatelnosti je prováděna prostřednictvím MS2021+ podle vylučovacích kritérií uvedených ve Výzvě ISg ve lhůtě 45 pracovních dnů ode dne následujícího po podání žádosti o schválení koncepční části ze strany nositele ITI, tzn. žádost bude buď schválena, nebo vrácena žadateli k úpravě/doplnění, nebo zamítnuta.

Více o kontrole koncepční části je uvedeno v MP INRAP.

Hodnocení programových rámců

Hodnocení PR může být zahájeno až po úspěšném ukončení hodnocení koncepční části Strategie. V rámci této fáze jsou jednotlivé PR posuzovány příslušnými ŘO ve smyslu souladu navrhovaných opatření s podmínkami programu, správnosti (realizovatelnosti) finančního plánu a plánu plnění indikátorů. Hodnocení programových rámců probíhá jednotlivými ŘO nezávisle na sobě. Administraci žádosti o podporu integrované strategie a komunikaci s žadatelem v této fázi hodnocení zajišťuje příslušný ŘO a probíhá v MS2021+. Proces výběru konkrétních projektů do programových rámců je popsán v kapitole 3.3 Výběr projektů do programových rámců.

1.4 Proces realizace Strategie

1.4.1 Zpráva o plnění integrované územní strategie

Nositel ITI provádí prostřednictvím MS2021+ monitorování realizace jednotlivých strategických projektů a také monitorování ITI jako celku.



Předkládání monitorovacích zpráv probíhá dvakrát ročně, a to do 31. 7. (vždy s použitím údajů k 30. 6. daného roku) a do 31. 1. roku n+1 s použitím údajů k 31. 12. roku n.

Pololetní Zpráva povinně obsahuje aktualizaci hodnot indikátorů ručně plněných nositelem, vyplnění textových polí Zprávy není povinné. Pololetní Zpráva, kterou nositel předkládá do 31. 7., nemusí být před odevzdáním MMR-ORP schválena ŘV A ani samostatně zveřejněna. Pololetní zpráva (tisková sestava) tvoří přílohu výroční Zprávy a je později schválena a zveřejněna spolu s ní.

Výroční Zpráva, kterou nositel předkládá s použitím údajů k 31. 12. roku n, kromě automaticky vygenerovaných údajů a aktualizace hodnot indikátorů ručně plněných nositelem povinně obsahuje vyplněná všechna textová pole. Nositel ve Zprávě popisuje, k jakému pokroku v realizaci integrované strategie došlo za celý předchozí kalendářní rok, resp. za dvě sledovaná období v MS2021+ (pololetí).

Výroční Zpráva o plnění je projednána a schválena ŘV A a rovněž zveřejněna. Povinnou přílohu výroční Zprávy tvoří tisková sestava předchozí pololetní zprávy, kterou nositel předkládá do 31. 7. s použitím údajů k 30. 6. roku n.

Zprávu o plnění Strategie zpracovává nositel ITI výhradně v MS2021+ a prostřednictvím MS2021+ ji předkládá ke kontrole na MMR-ORP. Zpráva je v MS2021+ přístupná ŘO. Bližší informace ke struktuře Zprávy o plnění integrované strategie a detailní pokyny k vyplňování jsou uvedeny v příručce, kterou zpracovává MMR-ORP ve spolupráci s příslušným odborem MMR, který má v gesci správu MS2021+.

Jednotlivé Zprávy o plnění integrované strategie budou pravidelně zveřejňovány na webových stránkách ITI Hradecko-pardubické aglomerace stejně jako Závěrečná zpráva o plnění integrované strategie.

1.4.2 Změna Strategie

Je umožněno provádět operativní změny v koncepční části Strategie a jejím akčním plánu, a to po vzájemné dohodě zástupců nositele ITI a dotčeného ŘO v koordinaci s MMR-ORP. Podmínky pro podání změny finančního plánu a plánu indikátorů PR stanoví příslušný ŘO ve své interní dokumentaci a příslušném akceptačním dopisu.

Ve fázi realizace Strategie bude ŘV A projednávat výstupy z monitoringu, zpráv o plnění Strategie a evaluací, které mohou zakládat důvody pro změnu její koncepční části. Iniciátorem žádosti o změnu koncepční části Strategie může být pouze nositel ITI a administrace žádosti bude probíhat v souladu s příslušnou metodikou.

Podrobný postup provádění změn koncepční části i PR je uveden v MP INRAP.

1.4.3 Evaluace

Při zpracování všech evaluačních výstupů, včetně evaluací implementace Strategie nebo nástroje ITI jako celku, musí nositel ITI respektovat principy a standardy evaluací, pravidla pro sdílení informací a přiměřené postupy pro sestavení a realizaci evaluačního plánu uvedené v Metodickém pokynu pro evaluace v programovém období 2021–2027.

Nositel ITI provádí povinnou mid-term procesní a výsledkovou evaluaci realizace a plnění Strategie s údaji platnými k 31. 12. 2025. Při této evaluaci se nositel ITI řídí zadáním MMR-ORP. Evaluační zprávu z mid-term evaluace ve formě požadované MMR-ORP nositel ITI předkládá MMR-ORP ke kontrole do 30. 6. 2026. Nositel ITI rovněž spolupracuje (je povinen poskytnout požadovanou součinnost) při evaluacích nástroje ITI, prováděných MMR-ORP a ŘO. Nositel ITI je v rámci svých evaluačních aktivit povinen zohlednit požadavky MMR-ORP ohledně kvality evaluačních výstupů, používaných evaluačních metod a technik sběru údajů.



Evaluace provede nositel ITI, a to za případné účasti externího evaluátora.

1.5 Strategické projekty ITI

Integrovaná územní strategie MO/A je realizována prostřednictvím integrovaných řešení (IŘ), která jsou složena z jednoho či více strategických projektů.

Strategickými projekty integrované územní strategie rozumíme konkrétní projekty (financované jak z evropských fondů, tak z jiných zdrojů), které vychází z analytické části, zejména z analýzy problémů, rozvojových potřeb a potenciálu území. Jsou rozlišovány 3 typy strategických projektů:

- **Typ 1 Unikátní projekt** – jedinečný/nezastupitelný projekt v území, který může být realizován v několika etapách. Zpravidla pouze tento typ strategického projektu může sám o sobě vytvářet IŘ, a to vzhledem k jeho významným multiplikačním či akceleračním vlastnostem a dopadu na realizaci integrované územní strategie jako celku.
- **Typ 2 Projekt provázaný s jiným projektem (jinými projekty) na definovaném území a/nebo tématem** – jedná se o územně a/nebo tematicky provázané projekty, které mohou být financované z různých operačních programů, v rámci jednoho specifického cíle nebo různých specifických cílů jednoho operačního programu nebo ze zdrojů mimo EU fondy. Základem IŘ musí být minimálně 2 územně a/nebo tematicky provázané projekty. Projekty mohou být propojeny i skrze stejnou specifickou cílovou skupinu. Projekt také může navazovat na projekt v různých stadiích implementace v programovém období 2014–2020.
- **Typ 3 Síťový projekt** – projekt provázaný s jiným projektem (jinými projekty) tematicky a uvedený ve Strategii jako součást IŘ. Společné téma je zpravidla zároveň opatřením Strategie, které má strategický význam pro dané území MO/A. IŘ je v tomto případě koordinovaný přístup k řešení určitého problému v MO/A. V integrované územní strategii MO/A jsou kromě popisu koordinovaného IŘ uvedeny indikátory výstupu a výsledku a celková finanční alokace na opatření. Oproti tematicky zaměřeným strategickým projektům typu 2 je rozdíl v tom, že u těchto IŘ nejsou v době tvorby integrované územní strategie MO/A jednoznačně vydefinovány konkrétní síťové strategické projekty.

Strategický projekt je takový projekt, který je součástí definovaného opatření, odpovídá rozvojovým potřebám a tyto potřeby jsou zdůvodněné a verifikované hlavními závěry analýzy problémů, rozvojových potřeb a potenciálu území. Z výše uvedeného vyplývá důležitost pohledu na strategické projekty a jejich provázanost pro zachycení integrovaných vnitřních vazeb integrované územní strategie MO/A.

1.5.1 Fáze schvalování strategických projektů ITI

Projektový záměr – ve fázi tvorby seznamu strategických projektů v programovém rámci

Na základě vyhlášené výzvy nositele k předkládání projektových záměrů do PR žadatel zpracovává projektový záměr, který následně posuzuje tematická PS a ŘV A. V této fázi je primárně nositelem ITI posuzován soulad PZ se Strategií. Z předložených PZ splňujících výběrová kritéria vytvoří nositel seznam projektů, který je součástí PR. Následně je, na základě vyzvání žadatele k aktualizaci strategického projektu, vydáno Vyjádření ŘV A o souladu projektu s programovým rámcem integrované územní strategie Hradecko-pardubické aglomerace (Vyjádření ŘV A).

Projektová žádost



Integrované územní investice
Hradecko-pardubické
aglomerace

Po vydání Vyjádření ŘV A žadatel zpracovává projektovou žádost dle požadavků jednotlivých ŘO pro předložení do výzvy ŘO určené pro nástroj ITI. Vyjádření ŘV A je jednou z povinných příloh plné žádosti o podporu, kterou žadatel předkládá elektronicky prostřednictvím ISKP21+.



2 Integrovaná územní investice Hradecko-pardubické aglomerace

ITI Hradecko-pardubické aglomerace navazuje na úspěšnou implementaci nástroje realizovanou v programovém období 2014–2020. Dne 6. 11. 2019 v Hradci Králové došlo k podpisu Prohlášení klíčových partnerů v území ITI Hradecko-pardubické aglomerace. Tento krok znamenal oficiální shodu v území aglomerace na připravenosti spolupracovat při tvorbě Strategie Hradecko-pardubické aglomerace 2021+. Na základě tohoto Prohlášení zahájil nositel ITI přípravu Strategie území Hradecko-pardubické aglomerace 2021+.

2.1 Vymezení aglomerace

Hradecko-pardubická aglomerace je tvořena dvěma populačně vyrovnanými centry s intenzivními prostorovými vazbami. Aglomerace je dominantním sídelním centrem východních Čech. Aglomerace se nachází na území dvou samosprávných krajů a devíti správními obvody obcí s rozšířenou působností (SO ORP). Kromě obcí tvořících souvislé území kolem statutárních měst (s požadovanou minimální hodnotou koeficientu pro zařazení do aglomerace v rámci Technické metodiky) jsou v aglomeraci zahrnuty i dvě enklávy s nižší hodnotou koeficientu. Mechanismem flexibility bylo přidáno 7 dalších obcí na okraji aglomerace a následně i jedna obec nově tvořící enklávu.

Takto vymezená metropolitní oblast má celkem 340 423 obyvatel (k 31. 12. 2019), rozlohu 1 308 km², hustotu 260 obyvatel/km² a její součástí je celkem 152 obcí, z nichž 14 má statut města. Svou rozlohou zasahuje především do okresů Hradec Králové, Pardubice a částečně do blízkého okresu Chrudim. Z dalších okresů do území zasahují již pouze města Týniště nad Orlicí (okr. Rychnov nad Kněžnou) a Jaroměř (okr. Náchod), která přirozeně spádují do jádrových měst aglomerace.

Vymezení území Hradecko-pardubické aglomerace je znázorněno na obrázku 2.



Obr. 2 Vymezení území Hradecko-pardubické aglomerace



Seznam obcí Hradecko-pardubické aglomerace uveden v příloze 1.

V rámci příprav programového období 2021–2027 vycházel nositel ITI ze stávající Strategie, která však doznala změn dle pokynů MP INRAP. V roce 2019 byla zpracována první verze aktualizace socioekonomické analýzy popisující hlavní charakteristiky území Hradecko-pardubické aglomerace. Ta byla v následujících měsících upravena, a to nejen v závislosti na aktualizaci dat, ale zejména v kontextu úpravy vymezení území aglomerace dle metodiky MMR. Tato část Strategie, včetně návrhové části a IŘ, byla připravována v koordinaci se všemi PS, ŘV A a současně byla opakovaně zasílána k připomínkování obcím v území Hradecko-pardubické aglomerace. Tvorba Strategie byla průběžně projednávána také v orgánech statutárního města Pardubice.



Strategie vychází ze specifických problémů a rozvojových potřeb vymezeného území identifikovaných na základě hlavních zjištění v socioekonomické analýze a odráží rozvojový potenciál území. Součástí analytické části je i analýza stakeholderů.

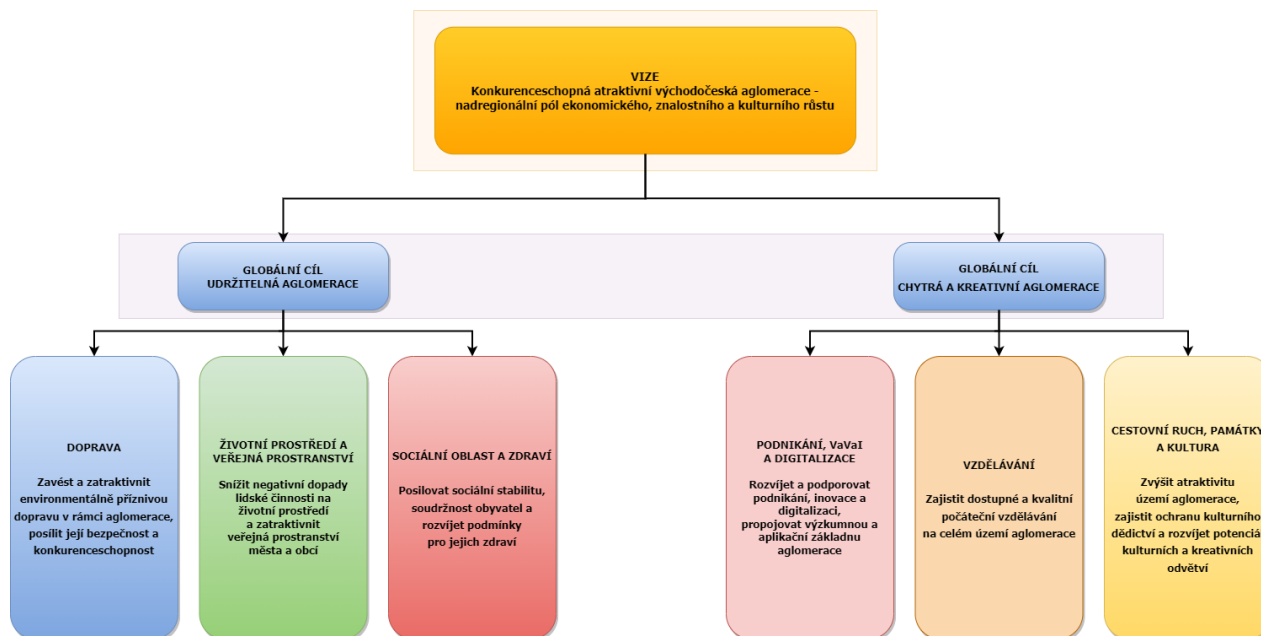
Ve strategické části je definována vize, globální, strategické a specifické cíle a opatření. Dále je deklarována vazba na horizontální témata a také vazba na strategické a koncepční dokumenty, které mají vztah k řešenému území a tématu. Detailně jsou též popsány integrované rysy Strategie a IŘ zahrnující zrealizované, realizované a připravované strategické projekty v území. Detailní popis průběhu přípravné fáze je popsán v textu Strategie.

V implementační části je popsán proces způsobu řízení ITI a realizační struktury. Nedílnou součástí implementace Strategie je i nastavení systému monitorování a hodnocení. Dokument je doplněn přílohami, mj. obsahuje seznam obcí aglomerace, analýzu rizik, SEA hodnocení (Posuzování vlivu koncepce Strategie na životní prostředí) či doklady o schválení Strategie Zastupitelstvem města Pardubic (ZmP) a ŘV A.

2.2 Strategické cíle aglomerace

Strategické cíle Hradecko-pardubické aglomerace byly vymezeny na základě identifikovaných problémů území. Konkrétně byly definovány 2 globální cíle – „udržitelná“ a „chytrá a kreativní“ aglomerace, přičemž vize aglomerace byla formulována jako: „Konkurenceschopná a atraktivní východočeská aglomerace – nadregionální pól ekonomického, znalostního a kulturního růstu“. Šest strategických cílů (Doprava; Životní prostředí a veřejná prostranství; Sociální oblast a zdraví; Podnikání, VaVal a digitalizace; Vzdělávání; Cestovní ruch, památky a kultura) je vydefinováno s ohledem na identifikované problémy a k jejich naplnění slouží konkretizované specifické cíle a opatření. Blíže jednotlivé specifické cíle a jejich návaznost na OP charakterizuje obrázek 3. Podrobněji viz text Strategie.

Obr. 3 Struktura strategické části



Zdroj: Strategie území Hradecko-pardubické aglomerace 2021+



2.3 Programy, z nichž lze čerpat finanční prostředky

Strategie území Hradecko-pardubické aglomerace 2021+ je financována z různých zdrojů (např. národní dotační programy, Národní plán obnovy, Modernizační fond, vlastní zdroje žadatele), přičemž rezervovaná alokace pro nástroj ITI se týká pouze ESIF:

- IROP,
- OP D,
- OP ŽP,
- OP JAK,
- OP TAK.

2.4 Organizační struktura ITI

Klíčovými složkami řídicí struktury ITI Hradecko-pardubické aglomerace jsou:

Nositel ITI

Nositelem je subjekt, jenž ve vymezeném území odpovídá za zajištění činností souvisejících s přípravou, schválením, realizací a vyhodnocováním územní strategie ve smyslu čl. 29 nařízení Evropského parlamentu a Rady EU č. 1060/2021 ve formě stanovené v čl. 28 obecného nařízení.

Nositelem ITI Hradecko-pardubické aglomerace je město Pardubice. Město v roli nositele ITI bylo doporučeno MMR Řídicím výborem ITI v březnu roku 2015, a to na základě schválení usnesení ŘV 3/2: ŘV ITI doporučuje MMR jako „vedoucí město (nositel) Hradecko-pardubické aglomerace statutární město Pardubice zastupující statutární město Hradec Králové“. Město Pardubice bylo následně pověřeno funkcí nositele, v současné době ji vykonává dle §17d zákona č. 251/2021 Sb., kterým se mění zákon č. 248/2000 Sb., o podpoře regionálního rozvoje (ZPRR), ve znění pozdějších předpisů.

Nositel ITI zpracovává a provádí Strategii pro vymezené funkční území aglomerace. Příprava integrované územní strategie je spjata se ZPRR, kterým jsou města územních strategií oprávněna zpracovávat a provádět integrované územní strategie a mohou za tímto účelem uzavírat s dalšími obcemi veřejnoprávní smlouvy. Strategie a na ni navazující akční plán, jehož součástí je seznam strategických projektů, podléhají schválení ze strany zastupitelstva nositele ITI.

Nositel ITI koordinuje realizaci aktivit Strategie dle finančního plánu v jednotlivých letech tak, jak byly schváleny ŘO v PR, a to za dodržování principu partnerství. Naplňování územní strategie pak spočívá mj. v přípravě, výběru a realizaci strategických projektů, přičemž nositel ITI komunikuje harmonogram výzev pro jejich předložení do výzev s relevantními ŘO tak, aby bylo zajištěno plnění cílů programu a současně integrované strategie. Nositel ITI se podílí na výběru operací schválením PR, který obsahuje seznam strategických projektů, zastupitelstvem nositele ITI a ŘV A. Mezi odpovědnosti nositele ITI patří také to, že k realizaci aktivit dochází v souladu s podmínkami stanovenými v akceptačním dopise ŘO, přičemž plnění by mělo vycházet z finančního plánu v jednotlivých letech. Stav realizace Strategie pak průběžně monitoruje, a to mj. formou Zpráv o plnění integrované územní strategie, povinné mid-term a závěrečné evaluace.

Nositel ITI dále zřizuje ŘV A a PS, z jejichž jednání zveřejňuje zápisy a další podklady na webových stránkách ITI Hradecko-pardubické aglomerace ve lhůtě 15 pracovních dní ode dne jednání, podává Strategii do ISKP21+, je členem platformy NSK a RSK.

Plněním povinností nositele ITI bylo pověřeno Oddělení implementace Strategie ITI, Odbor rozvoje a strategie Magistrátu města Pardubic.



Dle Organizačního řádu (Směrnice č. 5/2021) schváleného Radou města Pardubic toto oddělení zabezpečovalo agendu strategického rozvoje ITI Hradecko-pardubické aglomerace.

Od 1. května 2023 došlo změnou organizačního řádu k převedení povinností spojených s plněním funkce nositele ITI na nově vzniklý Odbor ITI Hradecko-pardubické aglomerace, který tak převzal kompletní agendu po zanikajícím Oddělení implementace Strategie ITI.

Plní zejména tyto úkoly:

- zajišťuje vytvoření plánu rozvoje aglomerace Pardubice – Hradec Králové;
- připravuje a řídí agendu Strategie území Hradecko-pardubické aglomerace;
- zabezpečuje vyhotovení příslušné dokumentace (včetně SEA hodnocení), spolupracuje v této oblasti s městem Hradec Králové i ostatními obcemi v aglomeraci, spolupracuje s ostatními partnery při realizaci této Strategie, koordinuje vytváření a předkládání projektů města i ostatních subjektů, které naplňují tuto Strategii;
- komunikuje s ŘO a dalšími subjekty implementační struktury fondů EU v rámci vytváření, monitoringu a případných změn Strategie.

Pracovní skupiny

PS jsou zřízeny na základě partnerského přístupu jako odborné platformy, na kterých probíhá tvorba/aktualizace Strategie odpovídající jejich tematickému zaměření. Současně jsou zde v rámci odborné diskuze projednávány projektové záměry potenciálních žadatelů a jejich zařazení na seznam strategických projektů v programovém rámci, jež je následně předložen k posouzení ŘV A.

Struktura PS navazuje na programové období 2014–2020, přičemž jejich složení bylo aktualizováno v souladu s MP INRAP a dále v návaznosti na zpracovanou analýzu stakeholderů. Počet a odborné zaměření jednotlivých PS vychází z hlavních témat vydefinovaných a řešených ve Strategii. Pro účely Strategie bylo v území Hradecko-pardubické aglomerace zřízeno sedm pracovních skupin, z nichž šest je tematických (PS1: Doprava, PS2: Životní prostředí a veřejná prostranství, PS3: Vzdělávání, PS4: Vysoké školy a podnikatelé, PS6: Kultura a cestovní ruch, PS7: Sociální oblast) a jedna pro meziobecní spolupráci v aglomeraci (PS5: Horizontální). PS5 plní odlišnou roli, jejím hlavním účelem je vedení konstruktivního dialogu mezi nositelem ITI a významnými partnery v území (největšími obcemi, kraji, MAS a dalšími) podílejícími se na definování principů regionálního a lokálního rozvoje v aglomeraci.

Dobře fungující PS jsou předpokladem důsledného naplnění principu partnerství při rozvoji aglomerace a s ním spjatými plánovacími procesy. V rámci pracovních skupin ITI dochází k reálnému naplňování Strategie ITI. Členství v tematicky orientované PS předjímá skutečně aktivní zapojení partnerů, proto je třeba při ustanovení skupin vycházet ze zpracované analýzy stakeholderů. Jejím smyslem je poukázat na významné aktéry v území, kteří svou aktivitou mohou prokazatelnou měrou přispět ke kvalitativnímu posunu řešení konkrétního problému a jež zároveň projevují zájem se do městy koordinovaného plánovacího procesu konstruktivně zapojit. Bez projednání záměru v rámci odborné diskuze na PS není možné předkládat projekt k posouzení souladu se Strategií, tzn. ŘV A.

Na návrh PS, příp. nositele ITI (a s jeho souhlasem), může být složení PS aktualizováno, tj. především rozšířeno (na stálou či přechodnou dobu) o nové partnery, kteří mají úzký vztah k realizaci daného tématu v rámci ITI.

Jednání PS mohou probíhat prezenční, on-line i korespondenční formou (per-rollam).

Konkrétní složení a počet členů upravuje Statut pracovních skupin Řídicího výboru aglomerace, pravidla jednání stanovuje Jednací řád pracovních skupin ŘV A, oba dokumenty jsou dostupné na: <http://iti.hradec.pardubice.eu/?site=dokumenty>.



Řídicí výbor aglomerace

ŘV A je nezávislou platformou bez právní subjektivity, jež napomáhá dlouhodobému rozvoji aglomerace. ŘV A je odpovědný vůči nositeli ITI za řádný průběh integrované územní strategie, na základě vstupů od tematických PS posuzuje projektové záměry přispívající k plnění cílů Strategie, již schvaluje, a to včetně navazujícího akčního plánu, jehož součástí je seznam strategických projektů. ŘV A současně vydává tzv. Vyjádření ŘV A, které je nezbytnou součástí žádosti o podporu.

Úkolem ŘV A je usměrňovat vývoj a naplňování Strategie a být tak řídicí jednotkou na straně nositele ITI. Stejně jako PS je i ŘV A ustaven na základě principu partnerství, který je doložen zastoupením všech klíčových aktérů, kteří mají vztah k tématům řešeným prostřednictvím integrované strategie ve vymezené aglomeraci.

Složení ŘV A vychází z hlavních témat vydefinovaných a řešených ve Strategii, tj. odpovídá zaměření pracovních skupin, a to v souladu s požadavky MP INRAP. Zasedání ŘV A jsou neveřejná. Jednání se mohou účastnit zástupci nositele ITI, kteří se podílejí na tvorbě Strategie, a při projednávání projektů PR v roli pozorovatele také zástupci příslušného ŘO. Z jednání ŘV A je pořizován zápis, v němž je vždy obsaženo datum jednání, prezenční listina a přijatá rozhodnutí. Veškeré podklady z jednání jsou dostupné na webu ITI Hradecko-pardubické aglomerace.

Jednání ŘV A mohou probíhat prezenční, on-line i korespondenční formou (per-rollam). V případě korespondenčního hlasování jsou rozlišovány dva typy: projednání podkladových materiálů určených ke schválení a ostatní dokumenty. Od typu korespondenčního hlasování se odvíjí také lhůty pro připomínkování a vyjádření se k dokumentům ze strany členů ŘV A. Předseda ŘV A je oprávněn rozhodnout, jakým typem korespondenčního hlasování budou podkladové materiály s ohledem na jejich povahu projednávány. Užitý typ korespondenčního hlasování, popř. zkrácení lhůt pro připomínkování/projednávání podkladů bude uveden v e-mailu s pokyny k danému jednání ŘV A. Detailní postup je popsán v Jednacím řádu ŘV A, viz odkaz níže.

Konkrétní složení a počet členů upravuje Statut ŘV A, pravidla jednání stanovuje Jednací řád ŘV A, oba dokumenty jsou dostupné na: <http://iti.hradec.pardubice.eu/?site=dokumenty>.

Manažer ITI

Manažer ITI (případně jeho tým) je koordinačním a výkonným orgánem ŘV A. Je odpovědný nositeli ITI za každodenní řízení a koordinaci realizace Strategie, za komunikaci s žadateli/příjemci, ŘO programů ESIF a s veřejností, za spolupráci s ŘV A. Vykonává činnosti spojené s administrací integrované Strategie a projektů vybraných k realizaci prostřednictvím ISKP21+. Manažer ITI monitoruje průběh realizace projektů a v pravidelných intervalech předává informace z monitorování ŘV A, předkládá ŘV A strategické projekty k posouzení a vydání Vyjádření ŘV A, které je nezbytnou součástí žádosti o podporu.



Koordinátor ITI, tematický koordinátor

Součástí implementační struktury jsou také pozice tzv. koordinátorů. Odpovídají manažerovi ITI za sladování řízení a naplňování Strategie včetně přípravy a realizace projektů z prostředků ITI. Mezi jejich hlavní úkoly patří komunikace s partnery a žadateli v území aglomerace, ŘO programů ESIF, s veřejností, spolupráce s ŘV A, dalšími tematickými koordinátory a členy PS.

Každá PS je vedena tematickým koordinátorem, který je zodpovědný manažerovi ITI a jeho prostřednictvím ŘV A za sladování spolupráce subjektů v území souvisejících s daným tématem. Tematický koordinátor musí disponovat odbornými znalostmi v dané problematice a musí detailně znát příslušnou část Strategie. Podílí se na vytváření partnerství mezi aktéry v rámci jednotlivých témat řešených v rámci Strategie a může s potenciálními žadateli konzultovat rozsah a obsahové zaměření projektového záměru tak, aby byl v co největším souladu s integrovanou strategií. Organizačně a administrativně vede zasedání věcně příslušné PS. Jeho povinností je průběžné předávání informací manažerovi ITI. Ve vztahu k diskutovanému tématu může přizvat na jednání PS další odborníky.

Tematičtí koordinátoři poskytují žadatelům odborné konzultace týkající se především souladu projektového záměru se Strategií a výzvou nositele ITI k předkládání strategických projektů do PR.

Tito koordinátoři kontrolují dodržování závazných monitorovacích indikátorů a finančních plánů jednotlivých projektů, které jsou v rámci Strategie financovány, provádějí průběžnou kontrolu připravovaných/realizovaných záměrů, monitorují průběh realizace projektů, ve spolupráci s manažerem ITI připravují podklady pro jednání PS a ŘV A a podílejí se na jejich organizaci.

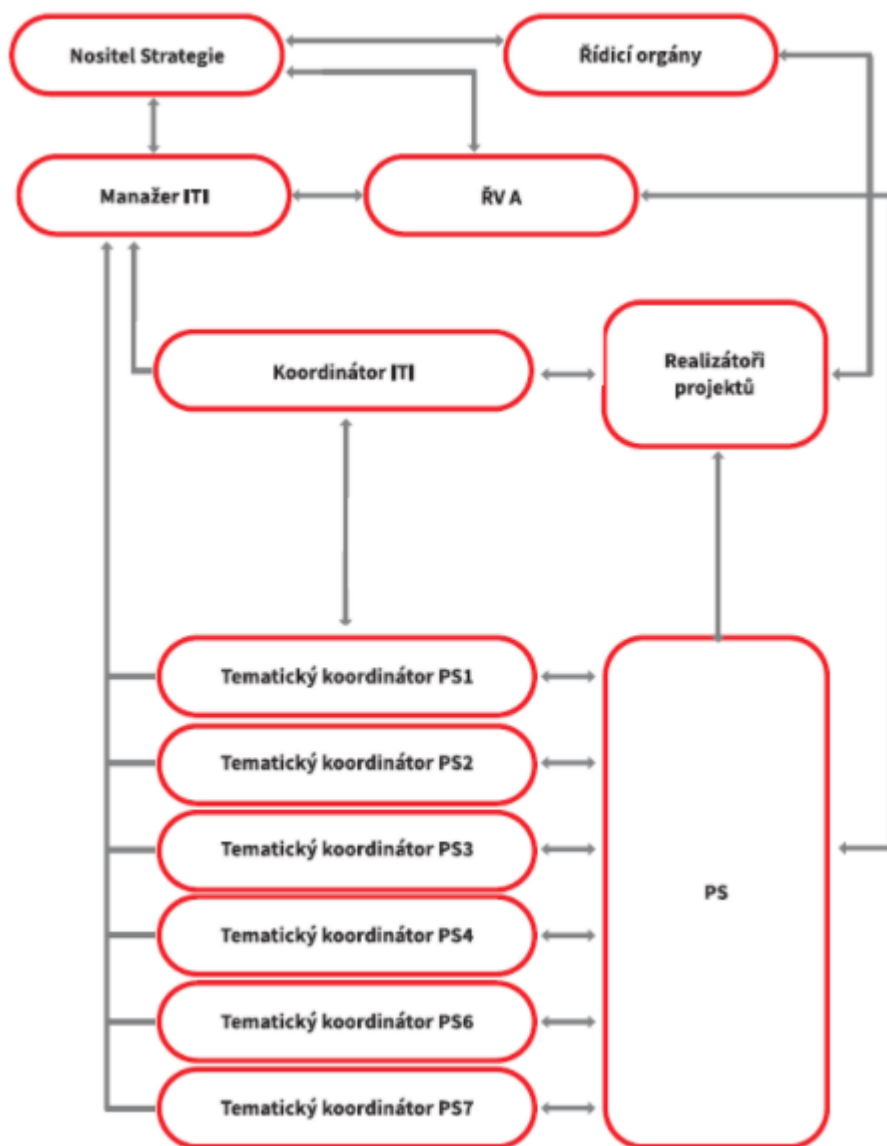
Realizátor projektu

Realizátor projektu je odpovědný za řádné plnění schváleného strategického projektu, za spolupráci s nositelem ITI a včasné předávání informací a podkladů manažerovi ITI. Realizátor je současně povinen podporovat nositele ITI při zpracování hodnotících zpráv. V případě, že je to relevantní, nese realizátor odpovědnost za udržitelnost jím realizovaného integrovaného projektu. U projektů patřících do programů podporovaných z Evropského sociálního fondu (ESF) a FS je realizátor projektů navíc odpovědný za plnění podmínek Rozhodnutí o poskytnutí dotace.

Výše vymezené vazby mezi jednotlivými klíčovými složkami implementační struktury ITI jsou zachyceny na obrázku 4.



Obr. 4 Implementační struktura ITI



Zdroj: Strategie území Hradecko-pardubické aglomerace 2021+

2.5 Kontakty

Přípravu projektového záměru do výzvy nositele k předkládání projektových záměrů do programových rámců a jeho následné podstatné změny konzultuje žadatel s příslušným tematickým koordinátorem.

Konzultace týkající se kritérií formálních náležitostí a přijatelnosti a navrhovaných podstatných změn strategických projektů provádí ZS daného programu (u projektů do IROP je to Centrum pro regionální rozvoj ČR, u projektů do OP TAK je to Agentura pro Podnikání a Inovace, u projektů do OP ŽP je to Státní fond životního prostředí, u projektů do OP D a OP JAK zajišťuje konzultace přímo řídicí orgán), a to ideálně za účasti nositele ITI.



Pracovníky řízení Strategie ITI lze kontaktovat prostřednictvím e-mailu či telefonicky a po předchozí dohodě je možné využít osobních konzultací.

Plněním povinností nositele ITI byl pověřen Odbor ITI Hradecko-pardubické aglomerace, Magistrát města Pardubic.

Adresa:

Magistrát města Pardubic
Odbor ITI Hradecko-pardubické aglomerace
Pernštýnské nám. 1
530 21 Pardubice

ID datové schránky: ukzbx4z

Kontakty na zaměstnance Odboru ITI Hradecko-pardubické aglomerace naleznete na webu Hradecko-pardubické aglomerace: iti.hradec.pardubice.eu.

2.6 Konzultace projektových záměrů/strategických projektů

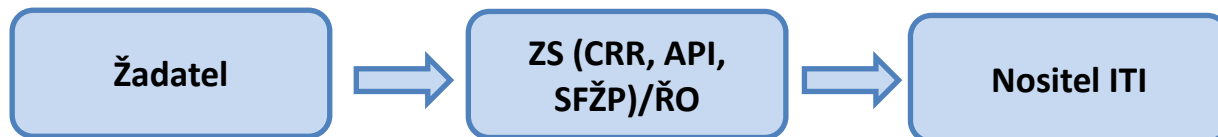
Fáze před zařazením projektového záměru do seznamu strategických projektů v programovém rámci

Před zařazením projektového záměru do seznamu strategických projektů v PR konzultuje žadatel přípravu projektového záměru primárně s nositelem ITI (tematickým koordinátorem). Žadatelé současně využijí společné konzultace se zaměstnanci příslušného ZS/ŘO (viz kapitola 1.6), a to primárně za účelem objasnění podpořitelnosti projektu z příslušného operačního programu a výše uznatelnosti předpokládaných výdajů na jeho realizaci.



Fáze po zařazení projektového záměru do seznamu strategických projektů v programovém rámci

Po zařazení projektového záměru do seznamu strategických projektů v PR konzultuje žadatel přípravu projektové žádosti se zaměstnanci příslušného zprostředkujícího subjektu/ŘO, v případě potřeby za účasti nositele ITI (příslušného tematického koordinátora).



Konzultace podstatných změn

Nositel ITI a ZS poskytují žadateli/příjemci rovněž konzultace k navrhovaným podstatným změnám strategických projektů.



2.7 Monitorování Strategie

Monitorování je průběžné sledování, sběr dat a informací o projektech, jak kvantitativních, tak kvalitativních, nositelem ITI. Monitorování je určeno ke sledování přípravy a průběhu realizace strategických projektů uvedených v PR a k případné včasné identifikaci rizik a zabránění chybám a nesrovnalostem. Zároveň také zabezpečuje dohled nad tím, aby byly finanční prostředky poskytnuté na realizaci konkrétního projektu využity efektivně a vhodně.

Pro účely zjišťování absorpční kapacity území aglomerace ve fázi tvorby seznamu strategických projektů v PR využívá nositel ITI nástroje tzv. Monitorovacího systému ITI (MS ITI), ve kterém jsou sledovány všechny projektové záměry z území aglomerace s ambicí dotační podpory v rámci Strategie. Jedná se o interní nástroj nositele ITI Hradecko-pardubické aglomerace, který nijak nesouvisí s ISKP21+.

Otevřený sběr projektů byl zahájen již v roce 2019 a byl ukončen v roce 2021. Informace o zjišťování absorpční kapacity byly rozeslány na všechny obce v území aglomerace a další klíčové partnery (např. dopravní podniky, univerzity, Národní památkový ústav apod.), následně byli potenciální žadatelé o možnosti konzultace projektových záměrů opakovaně informováni (prostřednictvím e-mailu, výzev na webu či sociálních sítích ITI Hradecko-pardubické aglomerace). Výjimkou je sociální oblast, kde byla absorpce dodatečně zjišťována v období od 23. 6. 2022 do 22. 7. 2022, a to z důvodu změny podmínek podpory, resp. rozdělení aktivit mezi IROP a Národní plán obnovy.

Pro účely ověřování naplňování Strategie ITI (zejména závazného finančního plánu a indikátorů), využívá nositel ITI tzv. monitorovacích zpráv ITI (MZ). Jejich prostřednictvím žadatel/příjemce předává nositeli ITI v pravidelných intervalech (na výzvu tematického koordinátora, zpravidla každé tři měsíce) informace o přípravě a průběhu realizace projektů zařazených na seznam strategických projektů v PR. MZ jsou zpracovávány ve formě předem stanoveného formuláře v MS ITI a obsahují např. informace týkající se: popisu projektu, rozpočtu, harmonogramu či naplňování monitorovacích indikátorů.

Zprávy jsou povinni vyplňovat v požadované formě a stanovených termínech všichni žadatelé/příjemci, jejichž projekt byl zařazen do seznamu strategických projektů v PR. Vyplňuje je kontaktní osoba (primární či sekundární zpracovatel MZ) projektu prostřednictvím MS ITI.

Konzultace k vyplnění MZ poskytuje primárně příslušný tematický koordinátor ve vazbě na náplň projektu a jeho zařazení do PS nebo dle místa realizace příslušný koordinátor územní (kontakty viz kapitola 2.5 nebo web ITI Hradecko-pardubické aglomerace <http://iti.hradec.pardubice.eu/>).

Struktura MZ

1. Název projektu
2. Údaje o žadateli, resp. příjemci (název, informace o statutárním zástupci, informace o zhotoviteli zprávy, kontaktní údaje, plátce/neplátce DPH ve vztahu k aktivitám projektu).
3. Informace o MZ – stav, pořadové číslo, monitorovací období, datum předložení.
4. Plánované termíny zahájení a ukončení realizace projektu.
5. Plánovaný termín předložení projektové žádosti do výzvy ŘO.
6. Operační program, specifický cíl, typ příjemce.
7. Soulad se Strategií ITI do úrovně opatření vč. integrovaného řešení.
8. Podporované aktivity v rámci operačního programu.
9. Financování projektu – celkové výdaje projektu, celkové způsobilé výdaje (podpora – příspěvek EU, podpora – národní veřejné zdroje, vlastní podíl žadatele).
10. Finanční plán – přehled žádosti o platbu.
11. Harmonogram přípravy a realizace projektové dokumentace (v relevantních případech).
12. Popis projektu a jeho výstupů včetně místa realizace, pozitivního dopadu na vymezené území, role případných dalších subjektů zapojených do přípravy a realizace, způsobu zajištění udržitelnosti.
13. Plánované klíčové aktivity projektu v nastávajícím monitorovacím období;



14. Monitorovací indikátory projektu – výchozí a cílové hodnoty indikátorů jsou stanoveny na základě Metodického listu indikátorů, který je přílohou Specifických pravidel pro žadatele a příjemce příslušné výzvy ŘO pro ITI.
15. Projektový záměr – součástí MZ je i projektový záměr předkládaný do pracovní skupiny po vyhlášení výzvy nositele, jehož obsah se generuje z výše vyplněných údajů.

Po finalizaci MZ zpracovatelem a jejím odeslání nositeli ITI (prostřednictvím příslušného nástroje v MS ITI) je kontrolována zejména úplnost uvedených údajů. V případě, že některé údaje chybí nebo nejsou správné, je MZ vrácena žadateli k dopracování. O této skutečnosti je zpracovatel informován prostřednictvím poznámkového aparátu MS ITI či prostřednictvím e-mailu/telefonu.



3 Proces výběru a schvalování strategických projektů

Naplňování Strategie spočívá mj. v přípravě, výběru a realizaci strategických projektů. Nositel ITI za tímto účelem komunikuje harmonogram výzev s relevantními ŘO tak, aby mohlo být zajištěno naplňování programu a také plnění cílů stanovených ve Strategii. Jednotlivé strategické projekty jsou do ISKP21+ předkládány především v rámci integrovaných výzev, které jsou vyhlašovány ŘO pro integrovaný nástroj ITI (pro kategorii méně rozvinutých regionů), nebo pro konkrétní integrované územní strategie, případně v rámci kombinovaných výzev. Strategické projekty zároveň musí (kromě požadavků nositele ITI) respektovat podmínky stanovené příslušným OP, po jejichž splnění příslušný ŘO nebo oprávněný zprostředkující subjekt vydává právní akt o poskytnutí podpory.

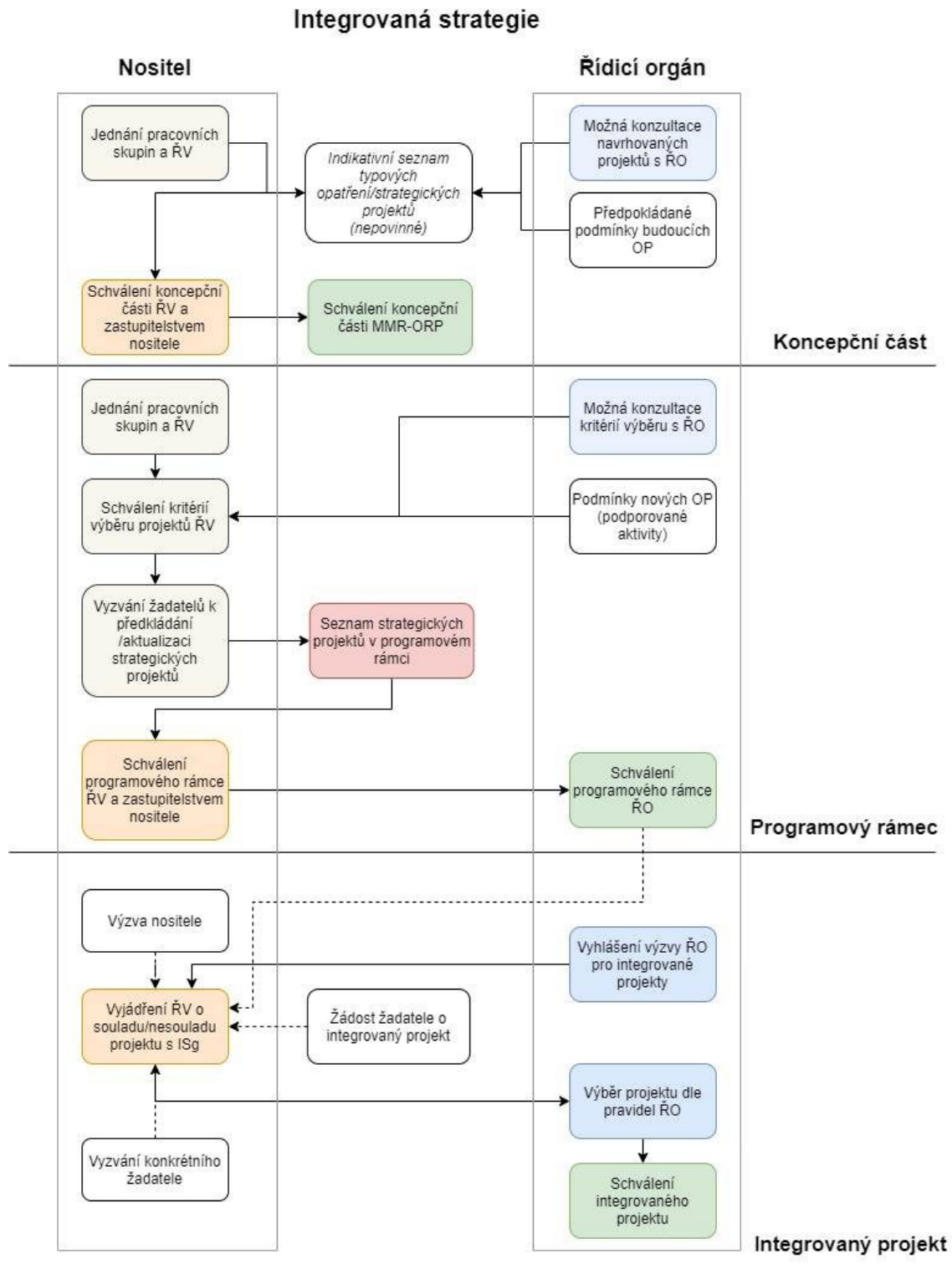
Rozhodujícím aktem při výběru operací je zařazení strategických projektů do PR a jejich schválení ze strany ŘV A a ZmP. Bez splnění této podmínky není možné strategický projekt prostřednictvím ITI podpořit. V tomto kontextu je třeba rozlišovat členění Strategie na koncepční část (zahrnující analytickou a návrhovou část) a akční plán rozdělený do PR pro jednotlivé operační programy (OP). Schvalování těchto částí probíhá odděleně. Zároveň jednotlivé PR mohou být schvalovány v různém čase, a to v závislosti na stavu připravenosti a požadavcích daného ŘO.

Samotnou realizaci integrované strategie pak zajišťuje nositel ITI, který v souladu s principem partnerství koordinuje podpořené projekty uvedené v PR dle finančního plánu v letech tak, jak byly schváleny jednotlivými ŘO.

Postup realizace integrované strategie, včetně procesu schvalování integrovaných projektů, vychází z MP INRAP (viz Obrázek 5) a z interních postupů, viz dále, kde je i podrobně popsán.



Obr. 5: Proces schvalování strategických projektů



Zdroj: MP INRAP



3.1 Integrovaná řešení

Strategie území Hradecko-pardubické aglomerace 2021+ je realizována prostřednictvím naplňování IŘ, která jsou složena z jednoho či více strategických projektů. Strategickými projekty integrované územní strategie rozumíme konkrétní projekty (financované jak z evropských fondů, tak z jiných zdrojů), které vychází z potřeb identifikovaných v analytické části (zejména z analýzy problémů, rozvojových potřeb a potenciálu území). V rámci Strategie byly využity pouze typy 1 – Unikátní projekt a typ 2 – Provázaný projekt, viz kap. 1.5.

V rámci přípravy Strategie území Hradecko-pardubické aglomerace 2021+, s vědomím toho, že dokument bude obsahovat konkrétní strategické projekty, nositel ITI od roku 2019 realizoval následující kroky, aby vytvořil dostatečný zásobník strategických projektů:

- uveřejnění informace o sběru projektových záměrů na webu ITI Hradecko-pardubické aglomerace a úřední desce statutárního města Pardubice;
- průběžné informování o možnosti předkládání projektových záměrů na jednáních dílčích odborných platform (RSK Královéhradeckého a Pardubického kraje, ŘV místních akčních plánů vzdělávání v území aglomerace apod.), individuálních konzultacích, sociálních sítích ITI Hradecko-pardubické aglomerace, seminářích, konferencích apod.;
- seznámení s možností přípravy projektových záměrů na jednáních PS a ŘV A a výzva jejich členů, aby organizace, jež zastupují, projekty připravovaly a současně informaci předaly dalším subjektům v území aglomerace;
- v roce 2019 byli partneři v území poprvé vyzváni k předložení projektových záměrů k realizaci prostřednictvím nástroje ITI, a to bez tematického omezení (ve vazbě na stav přípravy OP a neznalost podporovaných aktivit);
- v roce 2020 byl okruh témat zúžen dle návrhů OP pro období 2021–2027;
- pro zařazení projektových záměrů do zásobníku nositele ITI pro představení na úrovni platform ITI (PS, ŘV A) nebyla stanovena žádná výběrová kritéria, žádný projekt spadající do oblasti podporovaných aktivit tedy nebyl vyřazen.

Výše uvedeným způsobem nositel ITI provedl transparentní sběr projektových záměrů připravovaných v území ITI Hradecko-pardubické aglomerace, a to za maximálního respektování partnerského přístupu. Všechny připravované projektové záměry splňující zaměření OP se tak staly vstupem pro odbornou debatu PS/ŘV A a následnou tvorbu IŘ. Návrhy jednotlivých IŘ prošly obsáhlým připomínkovacím procesem, doplňováním a úpravami. Výsledkem byla usnesení přijatá všemi PS, kterými bylo ŘV A doporučeno schválit příslušná IŘ, a to včetně souvisejících seznamů strategických projektů, které dané IŘ tvoří. Završením toho procesu bylo schválení IŘ ze strany ŘV A, které se stalo základním předpokladem pro zařazení projektových záměrů do Strategie s možností získání finančních prostředků z alokace ITI Hradecko-pardubické aglomerace.

3.2 Programové rámce

Pro každý OP ESIF, prostřednictvím kterého budou podporovány strategické projekty ITI v rámci Strategie, bude zpracován samostatný PR, který musí být v souladu s příslušným OP pro období 2021–2027. PR bude předmětem hodnocení ze strany ŘO.

Každý PR obsahuje:

- název opatření PR,



- popis opatření PR,
- vazba opatření PR na specifický cíl programu ESIF,
- vazba opatření PR na specifický cíl/opatření strategického rámce,
- finanční plán (strukturovaná data v ISKP21+),
- plán indikátorů,
- seznam strategických projektů,
- specifické požadavky ŘO nezbytné pro hodnocení/posouzení PR.

Strategické projekty ITI

Strategickými projekty ITI rozumíme projekty realizované v rámci nástroje ITI, které přispívají k naplňování udržitelného rozvoje měst. Minimální rozsah informací o strategických projektech uvedených v PR:

- název strategického projektu,
- popis strategického projektu,
- žadatel (příjemce podpory),
- stav připravenosti projektu,
- předpokládaná podpora EU,
- předpokládaný zdroj financování,
- doba realizace projektu,
- integrovanost – vazba strategického projektu na konkrétní IŘ.

3.3 Výběr projektů do programových rámců

Při tvorbě PR nositel ITI využívá činnosti PS a ŘV A, které vychází z koncepční části Strategie, jež vymezila jednotlivé strategické cíle/specifické cíle/opatření a v návaznosti na ně navrhla konkrétní IŘ pro odstranění identifikovaných problémů území. Jednou z klíčových podmínek, kterou musí projekt splňovat, aby mohl být uveden v konkrétním PR je, že musí být součástí alespoň jednoho schváleného IŘ uvedeného v koncepční části Strategie.

Před vyhlášením výzvy k předkládání projektových záměrů do PR schválil ŘV A kritéria pro výběr projektových záměrů, která musí být splněna, aby mohl být projektový záměr zařazen do seznamu strategických projektů v PR (schváleno ŘV A dne 8. 9. 2022). V návaznosti na tento proces je vyhlášena výzva nositele ITI k předkládání strategických projektů do PR. Součástí textu výzvy jsou i výše uvedená kritéria ŘV A (podrobnosti viz kap. 3.3.3).

Na základě výstupů této výzvy, tj. výběru projektů splňujících výše uvedená kritéria, jsou manažerem ITI v součinnosti s tematickými koordinátory PS vypracovány návrhy PR pro jednotlivé OP obsahující seznamy strategických projektů. Tyto PR jsou projednány tematickými PS a na jejich návrh následně předloženy ŘV A.

Poté, co jsou PR projednány a přijaty ŘV A, je nezbytné jejich schválení v ZmP. Poté jsou PR neprodleně předloženy nositelem ITI do příslušných výzev jednotlivých ŘO prostřednictvím ISKP21+. Po schválení PR příslušným ŘO jsou pro zde uvedené strategické projekty rezervovány finanční prostředky z alokace ITI Hradecko-pardubické aglomerace.

V případě neschválení navrženého PR ze strany ŘV A nebo ZmP navrhne manažer ITI neprodleně způsob řešení, kterým může být např. přepracování stávajícího návrhu PR v rámci tematické PS nebo vyhlášení nové výzvy ve lhůtě nejpozději 15 dnů od data neschválení PR ze strany ŘV A/ZmP.



V případě přepracování stávajícího návrhu PR a jeho projednání na tematické PS proběhne jednání této PS nejpozději ve lhůtě 30 dnů od jednání, na kterém nebyl PR schválen ze strany ŘV A/ZmP.

3.3.1 Výzva nositele ITI k předkládání projektových záměrů do programových rámců

Manažer ITI (případně jím pověřená osoba z Odboru ITI Hradecko-pardubické aglomerace) vyhláší výzvu nositele ITI k předkládání projektových záměrů do PR. Současně tematický koordinátor svolává jednání tematické PS ve stanoveném termínu, tj. v souladu s datem uvedeným ve výzvě nositele ITI. Výzva nositele ITI musí být v souladu s programovým dokumentem ŘO a může být zpřesněna v souladu se schválenou Strategií (např. z hlediska rozsahu podporovaných aktivit, stanovení minimální a maximální velikosti projektu, minimální stav připravenosti apod.).

Nositel je oprávněn v odůvodněných případech, které nejsou závislé na vůli žadatele, povolit posun termínu ukončení realizace projektu za nejzazší termín uvedený ve výzvě nositele ITI, za podmínky, že není překročen nejzazší termín uvedený v související výzvě ŘO. Manažer ITI předloží žádost o prodloužení k projednání v ŘV A, který rozhodne o způsobu vypořádání.

Výzva je zveřejněna po celou dobu vyhlášení na webových stránkách ITI Hradecko-pardubické aglomerace (<http://iti.hradec.pardubice.eu/>) a na úřední desce Magistrátu města Pardubic.

Doba trvání výzvy k předkládání projektových záměrů je zpravidla 20 kalendářních dnů. V odůvodněných případech, např. při nenaplnění parametrů výzvy, je možné její opětovné vyhlášení. V takovém případě dojde vždy ke standardnímu zveřejnění, viz výše.

Formulář projektového záměru vyplní předkladatel elektronicky v Monitorovacím systému ITI, který je přístupný na webových stránkách ITI Hradecko-pardubické aglomerace (<http://iti.hradec.pardubice.eu/>). V případě nefunkčnosti MS ITI je náhradní formulář projektového záměru k dispozici na webových stránkách ITI Hradecko-pardubické aglomerace. V takovém případě je však nezbytné nejprve kontaktovat příslušného tematického koordinátora uvedeného ve výzvě a dohodnout se na dalším postupu, jak bude projektový záměr předložen. Žadatel příslušný projektový záměr do MS ITI pro potřeby monitorování Strategie zaeviduje dodatečně.

Minimální požadavky na obsah projektového záměru jsou uvedeny v příloze 2.

Projektový záměr podepsaný statutárním zástupcem předkladatele musí být nositeli ITI (kontaktní údaje viz kapitola 2.5) doručen nejpozději do data stanoveného výzvou, a to:

- a) fyzicky na podatelně Magistrátu města Pardubic nebo
- b) prostřednictvím poskytovatele poštovních služeb nebo
- c) prostřednictvím datové schránky, včetně elektronického podpisu statutárního zástupce předkladatele.

Nositel ITI požaduje odevzdání PZ jedním z výše uvedených způsobů a současně vyplnění v MS ITI, ze kterého je projektový záměr generován.

Na základě předložených PZ provede nositel ITI kontrolu formálních náležitostí, v jejímž rámci bude prověřeno, že PZ:

- jsou odevzdány prostřednictvím formuláře, který se generuje z MS ITI a v případě jeho nefunkčnosti na náhradním formuláři projektového záměru, který je k dispozici na webových stránkách ITI Hradecko-pardubické aglomerace;

- obsahují podpis statutárního zástupce;

- obsahují číslo výzvy nositele ITI odpovídající dané aktivitě;



- zahrnují všechny požadované přílohy v souladu s výzvou.

V případě, že kontrola formálních náležitostí shledá v některém z výše uvedených bodů nedostatky, je předkladatel PZ vyzván manažerem ITI k nápravě.

Tato výzva je zaslána na kontaktní e-maily uvedené v projektovém záměru s jednoznačným popisem nedostatků a s termínem pro jejich odstranění ve lhůtě 5 pracovních dnů od doručení e-mailu. Projektový záměr, resp. požadované přílohy budou předloženy jedním ze způsobů doručení uvedeným ve výzvě. Manažer ITI předkládá informaci o kontrole formálních náležitostí jednotlivých projektových záměrů také na jednání PS a ŘV A.

Po vyhodnocení ze strany nositele ITI, že PZ je relevantní pro danou výzvu a splňuje veškeré formální náležitosti, zašle manažer ITI e-mailem na kontaktní údaje uvedené v PZ pozvánku na jednání tematické PS nejpozději 2 dny před jejím konáním. Pokud nositel ITI vyhodnotí, že PZ není pro danou výzvu relevantní, zašle manažer ITI do 2 dnů před konáním PS e-mailem na kontaktní údaje uvedené v PZ zdůvodnění, proč nebude předkladatel pozván na jednání PS. Manažer ITI vyhodnocení relevance jednotlivých PZ předkládá také na jednání PS a ŘV A.

Za obsah výzvy, její zveřejnění, dodržování lhůt, rozhodnutí o prodloužení výzvy apod., je zodpovědný manažer ITI. Ten může jednotlivé úkony delegovat na další zaměstnance Odboru ITI Hradecko-pardubické aglomerace.

Stanovení výše alokace výzvy je, jakožto jedna z informací obsažených ve výzvě, v kompetenci manažera ITI. Výše alokace však zpravidla odpovídá volné finanční alokaci na danou aktivitu rezervovanou u příslušného operačního programu.

3.3.2 Postupy pro svolávání a jednání PS

Jednání PS musí být svoláno v souladu s termínem uvedeným ve výzvě nositele ITI k předkládání projektových záměrů do programových rámců. Jednání vede tematický koordinátor nebo jím pověřená osoba. PS je usnášeníschopná, pokud je přítomna nadpoloviční většina členů. PS rozhoduje hlasováním, k přijetí rozhodnutí postačuje souhlas nadpoloviční většiny přítomných členů. Každý člen PS se musí vyvarovat střetu zájmů. Pokud se rozhodnutí PS přímo týká jeho osobních zájmů či konkrétních zájmů organizace, již zastupuje, zdrží se hlasování v daném bodě.

Zasedání PS jsou neveřejná. Jednání se mohou účastnit také zástupci nositele ITI, kteří se podílejí na tvorbě Strategie. Podrobné informace o účelu zřízení a postupech PS jsou uvedeny ve Statutu a Jednacím řádu pracovních skupin (viz příloha 9 Strategie).

Na výše uvedeném jednání bude tematický koordinátor prezentovat příslušnou část Strategie, vč. souvisejícího IŘ, která je předmětem diskuze dotčené PS. Předkladatelé projektových záměrů na jednání PS představí své projektové záměry přihlášené do výzvy nositele k předkládání projektových záměrů do programových rámců a členové PS pak společně usilují o nalezení takového komplexního řešení, které odpovídá věcnému zaměření příslušné části Strategie, vč. souvisejícího IŘ, alokaci a indikátorům vymezeným ve výzvě nositele ITI.

Optimálním řešením je vytvoření seznamu projektových záměrů k zařazení do PR v dané aktivitě, který zcela naplní parametry výzvy.

V případě, kdy je alokace výzvy nižší než souhrnná požadovaná dotace předložených PZ, může být nositelem ITI navrženo poměrové snížení alokace na jednotlivé PZ. V takovém případě dojde k přepočtu výše dotace jednotlivých projektových záměrů. Následně manažer ITI datovou schránkou osloví žadatele a e-mailem statutárního zástupce žadatele a projektového manažera uvedené v PZ, aby se ve stanovené lhůtě statutární zástupce vyjádřil, zda s navrženým snížením dotace souhlasí. V případě, že nositel ITI ve stanovené lhůtě neobdrží vyjádření do datové schránky, má se za to, že



žadatel s navrhovanou úpravou souhlasí. Pokud se tímto způsobem nedojde ke konsenzu žadatelů a členů PS, bude PS hledat jiné řešení, vč. doporučení možnosti vyhlášení nové výzvy.

Pokud se v době od ukončení výzvy nositele k předkládání PZ do PR, v jejímž rámci došlo k poměrovému snížení alokace jednotlivých PZ (viz výše), do doby schválení PR v ZmP uvolní alokace (např. z důvodu stažení PZ jeho předkladatelem), bude tato alokace nabídnuta ostatním PZ předloženým do výzvy. Tato alokace pak bude rozdělena poměrově mezi projekty, jejichž předkladatelé mají o navýšení zájem. Navýšení je možné maximálně do původní požadované výše dotace. Toto je možné pouze v případě, kdy odstoupení PZ není příčinou nenaplnění daného opatření Strategie.

V případě, kdy je alokace výzvy vyšší než souhrnná požadovaná dotace předložených PZ a zároveň je dané opatření Strategie naplňováno, navrhne manažer ITI po odborné diskuzi v příslušné PS možnosti řešení ŘV A, který rozhodne o dalším postupu.

Jednání PS se může konat opakovaně, dokud nebude nalezeno optimální řešení a definován seznam strategických projektů v dané aktivitě. Poté, co PS dojde k souhrnnému řešení odpovídajícím parametrům výzvy, předá tematický koordinátor seznam strategických projektů v dané aktivitě manažerovi ITI, který zajistí kompletaci programového rámce vč. seznamu strategických projektů za všechny aktivity a jeho následné předložení na nejbližší zasedání ŘV A k posouzení. V případě, kdy PS nedojde ke shodě ani na opakovaném jednání PS, může manažer ITI rozhodnout o vyhlášení nové výzvy.

Z jednání PS se pořizuje zápis, v němž je vždy obsaženo datum jednání, prezenční listina, přijatá rozhodnutí a diskuze. Přílohou zápisu je kontrolní list ke každému PZ, který byl v rámci dané výzvy nositele ITI předložen do PS. Zápis z PS, včetně kontrolních listů, je podkladem pro jednání ŘV A a je zveřejňován ve lhůtě 15 pracovních dní ode dne jednání na webových stránkách aglomerace.

3.3.3 Postupy svolávání a jednání ŘV A

Jednání ŘV A svolává na pokyn předsedy ŘV A manažer ITI, případně jím pověřená osoba, a to zejména v návaznosti na vyhlášené výzvy nositele ITI k předkládání PZ do PR a na jednání PS. Role ŘV A v procesu schvalování seznamu strategických projektů je zejména v posouzení souladu/nesouladu projektového záměru se Strategií a následné posouzení PR včetně seznamu strategických projektů.

Jako podklad pro posouzení projektového záměru se Strategií slouží ŘV A následující dokumenty:

- projektový záměr,
- zápis z jednání PS,
- kritéria pro posouzení souladu ŘV A (viz níže),
- text Strategie území Hradecko-pardubické aglomerace 2021+.

Poté, co se členové ŘV A důkladně seznámí se zápisem z PS a samotným PZ, zaznamenají v kontrolním listu soulad informací uvedených v PZ se Strategií. Kontrolní list umožňuje ke každému kritériu uvést pouze jednu ze čtyř odpovědí: 1) Ano; 2) Ne; 3) Nerelevantní; 4) Dopracování.

Vysvětlení odpovědí v kontrolním listu:

- 1) Ano – PZ v daném bodě splňuje dané kritérium;
- 2) Ne – PZ v daném bodě nespĺňuje dané kritérium;
- 3) Nerelevantní – PZ dle svého charakteru nevyžaduje vyplnění daného bodu kontrolního listu;
- 4) Dopracování – PZ v daném bodě neobsahuje žádné nebo dostatečné informace k posouzení souladu se Strategií území Hradecko-pardubické aglomerace 2021+.



V případě, že jsou odpovědi ŘV A ve všech řádcích pozitivní či nerelevantní, tj. Ano nebo Nerelevantní, je PZ v souladu se Strategií a PZ může být zařazen do seznamu strategických projektů v PR.

Pokud je jedna a více z odpovědí ŘV A Ne či Dopracování, je ŘV A oprávněn:

- a) vrátit PZ předkladateli k dopracování a znovupředložení do PS;
- b) rozhodnout o nezařazení PZ do seznamu strategických projektů v PR.

O vrácení projektového záměru k dopracování je předkladatel informován Výzvou ŘV A, která je odeslána prostřednictvím datové schránky nejpozději ve lhůtě do 7 kalendářních dnů od jednání ŘV A, na kterém bylo o vrácení projektového záměru k dopracování rozhodnuto.

Ve Výzvě ŘV A je uveden závazný termín, do kterého musí předkladatel dopracovaný projektový záměr včetně všech Výzvou ŘV A požadovaných příloh jedním ze stanovených způsobů předložit. Lhůta pro doložení dopracovaného projektového záměru nesmí být kratší než 10 kalendářních dnů od odeslání Výzvy ŘV A.

V případě vrácení PZ předkladateli k dopracování bude předkladatel pozván k novému jednání PS, která zasedne nejpozději 30 kalendářních dnů od rozhodnutí ŘV A a následně je PZ znovu předložen na nejbližší jednání ŘV A. O termínu jednání PS je předkladatel informován e-mailem manažerem ITI nejpozději 2 dny před konáním PS, předkladatel se může jednání PS zúčastnit.

Pokud předkladatel nepředloží ve stanovené lhůtě dopracovaný projektový záměr jedním ze stanovených způsobů, projektový záměr není znovu projednáván na PS. V takovém případě ŘV A posuzuje původně předložený projektový záměr.

Projektový záměr předložený na základě Výzvy ŘV A není možné po datu stanoveném ve Výzvě ŘV A dále doplňovat či jakkoli upravovat.

ŘV A dopracovaný PZ již nemůže vrátit k dalšímu dopracování a rozhodne tak na tomto jednání o tom, zda bude PZ zařazen do seznamu strategických projektů v PR, či nikoliv.

Statuty a jednací řády PS a ŘV A jsou součástí Strategie, která je k dispozici na webových stránkách: <http://iti.hradec.pardubice.eu/>.

Kritéria, na jejichž základě jsou hodnoceny PZ předložené do výzvy nositele ITI k předkládání PZ do PR, zpracovává manažer ITI, případně jím pověřená osoba. Tato kritéria schvaluje ŘV A, jsou zveřejněna na webu ITI a ve výzvě.

Kritéria ŘV A:

- Strategický projekt je podán v předepsané formě;
- Strategický projekt je součástí alespoň jednoho integrovaného řešení v rámci koncepční části Strategie území Hradecko-pardubické aglomerace;
- Strategický projekt je v souladu s podporovanými aktivitami daného operačního programu;
- Strategický projekt je v souladu se specifickými podmínkami ŘO OP v rámci výzvy na předkládání programových rámců;
- Strategický projekt je v souladu s koncepční částí Strategie území Hradecko-pardubické aglomerace;
- Strategický projekt je minimálně ve stupni připravenosti požadovaném výzvou nositele ITI nebo vyšším;



- Strategický projekt přispívá svým přínosem k naplnění Strategie území Hradecko-pardubické aglomerace;
- Doklad o schválení strategického projektu kompetentním orgánem žadatele tvoří přílohu strategického projektu. V případě, kdy je žadatelem:
 - Obec, kraj, příspěvková organizace obce/kraje: dokladem je usnesení rady nebo zastupitelstva;
 - Církev/církevní organizace: dokladem je rozhodnutí zřizovatele nebo statutárního orgánu žadatele;
 - Obchodní korporace, nestátní nezisková organizace, univerzita, soukromá škola, svazek obcí a další výše neuvedení: dokladem je rozhodnutí statutárního orgánu;
- Čestné prohlášení o konzultaci projektového záměru na Centru pro regionální rozvoj ČR tvoří přílohu strategického projektu (v případě projektu v IROP);
- Čestné prohlášení, že strategický projekt v průběhu procesu schvalování programového rámce (tj. od vyhlášení výzvy nositele k předkládání projektových záměrů do programových rámců po jeho schválení ze strany příslušného ŘO) nebude ve fázi hodnocení nebo výběru projektu v individuální výzvě ŘO.

3.3.4 Schválení PR

Po vytvoření PR a jeho odsouhlasení ze strany ŘV A je PR předložen na jednání ZmP. V případě schválení PR ze strany ZmP je PR prostřednictvím ISKP21+ neprodleně předložen do výzvy příslušného ŘO. Za předložení do výzvy ŘO je zodpovědný manažer ITI.

3.4 Schvalování strategických projektů ve fázi projektové žádosti

Po schválení PR daného OP a rezervaci finančních prostředků začínáme hovořit o tzv. projektové žádosti. Žadatel jako nezbytnou součást plné žádosti o podporu strategického projektu musí do ISKP21+ doložit Vyjádření ŘV A prokazující soulad projektu se Strategií.

Pokud má předložený projekt stejné parametry, jaké jsou uvedeny v seznamu strategických projektů (v rámci přípustné odchylky stanovené ŘO), nebo je finanční alokace projektu nižší (oproti seznamu strategických projektů), nebo je cílová hodnota indikátorů projektu příznivější s ohledem na typ a definici indikátoru (oproti seznamu strategických projektů), a je stále v souladu s informacemi obsaženými v koncepční části Strategie, získá kladné vyjádření ŘV A.

Pokud se projekt významným způsobem liší od projektového záměru zařazeného na seznam strategických projektů (nad rámec přípustné odchylky stanovené ŘO), ŘV A vydá žadateli negativní vyjádření s odůvodněním nesouladu a specifikuje případné požadavky na úpravy projektového záměru.

- Žadatel může upravit projektový záměr tak, aby byl v souladu s programovým rámcem a rovněž s informacemi obsaženými v koncepční části Strategie a znovu jej předložit k posouzení ŘV A.
- V případě, že není úprava projektového záměru z objektivních důvodů možná, žadatel o této skutečnosti informuje nositele.
 - Pokud projekt nebude realizován, nositel jej vyřadí ze seznamu strategických projektů v rámci příští aktualizace seznamu a následně požádá o změnu programového rámce ŘO, pokud to příslušný ŘO umožňuje.
 - Pokud je realizace projektu i přes zjištěný nesoulad v zájmu naplnění Strategie, může ŘV A rozhodnout o úpravě seznamu strategických projektů. Nositel zahájí proces aktualizace



seznamu strategických projektů a změny programového rámce ŘO, pokud to příslušný ŘO umožňuje.

Kladné vyjádření ŘV A je možné vydat až po schválení změny seznamu strategických projektů a programového rámce řídicím orgánem příslušného operačního programu. Vyjádření ŘV A podepisuje předseda ŘV A.

Toto Vyjádření žadatel získá na základě:

1. **schválení programového rámce** (za předpokladu, že nedošlo ke změně parametrů projektů uvedených na seznamu SP)
 - a. v případě projektů, které dle informací uvedených v PZ předpokládají předložení projektové žádosti do výzvy ŘO prostřednictvím ISKP21+ v roce 2023. V takovém případě je Vyjádření ŘV A zasláno žadateli nejpozději ve lhůtě 20 kalendářních dnů po schválení PR příslušným ŘO. Vyjádření ŘV A bude mít platnost do 31. 12. 2023;
 - b. v případě projektů předložených do výzev nositele vyhlášených po 1. 9. 2023 bude Vyjádření ŘV A zasláno nejpozději ve lhůtě 20 kalendářních dnů po schválení PR příslušným ŘO. Vyjádření ŘV A bude mít platnost do 30. 4. 2024;
 - c. v případě projektů předložených do výzev nositele vyhlášených po 1. 1. 2024 bude Vyjádření ŘV A zasláno nejpozději ve lhůtě 20 kalendářních dnů po schválení PR příslušným ŘO. Vyjádření bude mít platnost jeden rok od termínu jeho schválení na jednání ŘV A.
2. **vyzvání nositele ITI k aktualizaci strategického projektu**, která je určena pro konkrétního žadatele k předložení aktualizace strategického projektu, jenž je součástí schváleného PR pro příslušný OP. Toto vyzvání zasílá manažer ITI e-mailem na statutárního zástupce a projektového manažera uvedené v předloženém PZ/MS ITI. ŘV A ověřuje soulad strategického projektu se Strategií/PR podle stanovených kritérií, jež jsou součástí související výzvy nositele ITI. Následně bude ve lhůtě do 20 kalendářních dnů od termínu jednání ŘV A, na kterém ověření proběhlo, nebo do 20 kalendářních dnů od termínu schválení PR ze strany ŘO v případě nutnosti jeho aktualizace, vydáno Vyjádření ŘV A. Vyjádření ŘV A bude mít platnost jeden rok od termínu jeho schválení na jednání ŘV A. V případě, kdy je danému projektu vydáváno Vyjádření ŘV A opakovaně, může ŘV A rozhodnout o zkrácení doby jeho platnosti.

Způsob získání Vyjádření ŘV A bude uveden ve výzvě nositele ITI pro předkládání PZ do PR. Za vydání Vyjádření ŘV A je odpovědný manažer ITI v součinnosti s příslušným tematickým koordinátorem.

Po vydání Vyjádření ze strany nositele ITI může žadatel předložit svůj strategický projekt ze seznamu strategických projektů v PR do příslušné výzvy ŘO na danou aktivitu.

Projektovou žádost předkládá žadatel pouze elektronicky prostřednictvím ISKP21+. Kompletní informace k dané výzvě jsou uvedeny na internetových stránkách relevantního ŘO.

3.5 Realizace Strategie a plnění programového rámce

3.5.1 Naplňování programového rámce

Nositel ITI zpracovává jednotlivé PR tak, aby tyto umožnily plnění Strategie, ke kterému se nositel ITI zavazuje vůči jednotlivým ŘO. Žadatel je povinen dodržovat parametry projektu (popis projektu, datum zahájení a ukončení realizace projektu, cílové hodnoty indikátorů, požadovaná výše dotace z EU) tak, jak byly uvedeny a schváleny v rámci výzvy k předkládání PZ do PR. Manažer ITI je zodpovědný za sledování naplňování Strategie vč. jednotlivých PR. Jedním z nástrojů jsou i MZ, viz kapitola 2.7.

V případě, že dochází ke zpoždění naplňování Strategie oproti původnímu předpokladu nositele ITI, např. z důvodu zpoždění realizace jednotlivých strategických projektů, je manažer ITI povinen o této



skutečnosti pravidelně informovat ŘV A na jeho jednání. Podkladem jsou zejména údaje z monitoringu prostřednictvím MS ITI, který probíhá v tříměsíčních intervalech. Manažer ITI či jím pověřená osoba před jednáním ŘV A od dotčeného žadatele zjistí aktuální informace týkající se důvodů nedodržování harmonogramu uvedeného v posledním PZ schváleném ŘV A a o daném problému informuje ŘV A, včetně návrhu dalšího postupu. Tím může být výzva ŘV A k plnění, při opakovaném prodloužení nebo nekomunikaci ze strany žadatele až vyřazení strategického projektu z PR, a to zejména pokud by daný problém mohl mít za následek sankce ze strany ŘO ve vztahu ke Strategii.

3.5.2 Aktualizace programového rámce

V průběhu realizace Strategie může nastat potřeba aktualizace PR. V takovém případě je nutné, aby zůstaly zachovány hlavní principy PR:

- soulad s koncepční částí Strategie a
- soulad s OP.

V případě, kdy není projekt pokryto sto procent finanční alokace přidělené ze strany ŘO na programový rámec, může nositel ITI na základě rozhodnutí ŘV A aktualizovat seznam strategických projektů daného PR (přerozdělením zbývajících prostředků mezi stávající projekty PR nebo na základě vyhlášení nové výzvy k předkládání projektových záměrů do programových rámců).

V odůvodněných případech, pokud to umožňuje ŘO, může nositel ITI rozhodnout o vyhlášení výzvy k předkládání projektových záměrů nad rámec alokace přidělené ze strany ŘO.

Pokud realizace projektu neprobíhá v souladu s údaji, které jsou ke strategickému projektu uvedeny v PR (zejména co se týče lhůt realizace), může ŘV A rozhodnout o jeho nahrazení jiným, náhradním projektem.

Postup aktualizace PR:

V případě, že v průběhu realizace Strategie vznikne úspora na dílčím strategickém projektu (např. z důvodu snížení dotace, rozhodnutí o odstoupení od realizace projektu atp.), musí být tato skutečnost podložena informacemi uvedenými v ISKP2021+ nebo v písemném sdělení statutárního zástupce žadatele směřovaného na manažera ITI. Nositel ITI eviduje tyto úspory a v návaznosti na termíny aktualizace PR předkládá ke schválení ŘO **rozhodne ŘV A o jednom z následujících způsobů využití těchto prostředků:**

1. Pokud vzniklá úspora neohrozí naplnění cílových hodnot indikátorů za PR, osloví manažer ITI, případně jím pověřený tematický koordinátor, prostřednictvím datové schránky ostatní žadatele projektů na Seznamu v rámci daného opatření, jejichž strategické projekty ještě nebyly předloženy do ISKP21+, zda v rámci příprav a realizace jejich projektu nedošlo k navýšení předpokládaných způsobilých nákladů, a to bez změny rozsahu aktivit projektu. Pokud jeden či více žadatelů projeví ve stanovené lhůtě o uvolněné prostředky zájem, připraví nositel ITI seznam projektů, u kterých je požadováno navýšení alokace včetně návrhu rozdělení úspory mezi tyto projekty (budou použita rovnocenná kritéria: výše dotace z EU strategického projektu v PR a požadované navýšení dotace z EU strategického projektu). Tento návrh bude následně předložen ke schválení příslušné PS a ŘV A. V případě schválení ze strany ŘV A nositel ITI v souladu s pokyny příslušného ŘO aktualizuje programový rámec.
2. Manažer ITI zveřejní výzvu k předložení projektových záměrů do PR. Při aktualizaci PR budou upřednostněny projekty, které jsou součástí IŘ (viz koncepční část Strategie). V případě, kdy je alokace výzvy nižší než souhrnná požadovaná dotace předložených PZ, může být nositelem ITI navrženo poměrové snížení alokace na jednotlivé PZ. V takovém případě dojde k přepočtu výše



dotace jednotlivých projektových záměrů. Následně manažer ITI datovou schránkou osloví žadatele a e-mailem statutárního zástupce žadatele a projektového manažera uvedené v PZ, aby se ve stanovené lhůtě statutární zástupce vyjádřil prostřednictvím datové schránky, zda s navrženým snížením dotace souhlasí. V případě, že nositel ITI ve stanovené lhůtě neobdrží vyjádření statutárního zástupce do datové schránky, má se za to, že žadatel s navrhovanou úpravou souhlasí. Pokud se tímto způsobem nedojde ke konsenzu žadatelů a členů PS, bude PS hledat jiné řešení, vč. doporučení možnosti vyhlášení nové výzvy. Pokud projekty v IŘ nebudou pokrývat celou finanční alokaci výzvy, bude možné podpořit projektové záměry, které nejsou součástí IŘ. Důvodem je nemožnost provádění změn koncepční části Strategie (tedy vč. integrovaných řešení).

Zastupitelstvo města Pardubic může po předchozím schválení ŘV A delegovat schvalování aktualizace PR na manažera ITI.

3.5.3 Posuzování změn strategických projektů ze strany nositele ITI

V případě, kdy ŘO, resp. ZS vyžaduje Vyjádření nositele ke změně strategického projektu, předkládá žadatel Žádost o změnu strategického projektu na formuláři dostupném na webu ITI Hradecko-pardubické aglomerace v sekci Dokumenty.

- A) Změny ve strategických projektech, které **dosud nemají vydané Vyjádření ŘV A**, jsou sledovány a vyhodnocovány pouze v rámci čtvrtletního monitoringu prostřednictvím MS ITI.
- B) Změny, které nastanou v době **mezi vydáním Vyjádření ŘV A a vydáním právního aktu k projektové žádosti předložené do výzvy ŘO** jsou dvojího typu:
1. Změny projektu s negativním vlivem na plnění programového rámce
 - snížení hodnot indikátorů,
 - prodloužení realizace projektu,
 - změna finančního plánu projektu v jednotlivých letech, kdy dochází ke zpoždění čerpání.

Pokud nemá změna vliv na plnění milníků, schvaluje manažer ITI.

Pokud má změna vliv na plnění milníků, schvaluje ŘV A. Posouzení vlivu provádí manažer ITI, a to na základě aktuálních informací o projektech.

2. Změny projektu s pozitivním vlivem na plnění programového rámce
 - snížení dotace,
 - zvýšení hodnot indikátorů,
 - přidání aktivity projektu,
 - zkrácení realizace projektu,
 - zrychlení čerpání projektu,
 - veškeré další změny bez vlivu na finance, indikátory, harmonogram (např. změna místa realizace, změna názvu projektu apod.).

Změnu schvaluje manažer ITI.

- C) Změny **po vydání právního aktu**

Žádost o změnu je posouzena manažerem ITI a následně je vydáno Vyjádření ŘV A k žádosti o změnu strategického projektu, podepsané předsedou ŘV A nebo pověřeným manažerem ITI.

Změny, které jsou projednány ŘV A a je k nim vydáváno Vyjádření ŘV A podepsané předsedou ŘV A:

- snížení hodnot indikátorů výstupu,



- prodloužení předpokládaného termínu ukončení realizace projektu,
- změna finančního plánu projektu v jednotlivých letech, kdy dochází ke zpoždění čerpání s vlivem na plnění finančních milníků stanovených ŘO.

Změny, ke kterým je vydáváno Vyjádření ŘV A podepsané pověřeným manažerem ITI (bez projednání ŘV A):

- zvýšení hodnot indikátorů výstupu,
- snížení celkových způsobilých výdajů projektu,
- změna finančního plánu projektu v jednotlivých letech, kdy dochází ke zpoždění čerpání bez vlivu na plnění finančních milníků stanovených ŘO.

4 Realizace a udržitelnost projektu

Informace související s realizací a udržitelností projektu, tj. např. monitorování projektu, zadávání veřejných zakázek, veřejná podpora, dodatečné stavební práce, příjmy projektu, nesrovnalosti, porušení rozpočtové kázně, porušení právního aktu, ukončení projektu či povinná publicita, jsou uvedeny v Obecných a ve Specifických pravidlech pro žadatele a příjemce dotčeného ŘO a je možné je konzultovat s ŘO nebo příslušnými zprostředkujícími subjekty.

5 Auditní stopa

Za zajištění dostatečné auditní stopy všech procesů souvisejících s přípravou a realizací Strategie zodpovídá manažer ITI. Ze všech jednání PS a ŘV A je pořizován písemný záznam. Jedná-li se o zápis z jednání ŘV A, je zápis podepsán předsedou ŘV A. Všechny zápisy z PS a ŘV A jsou zveřejňovány na webových stránkách nositele ve lhůtě 15 pracovních dní ode dne jednání.

Veškerá usnesení z jednání PS a ŘV A jsou uvedena v zápisech z příslušných jednání, které jsou archivovány a veřejně dostupné. Eviduje se veškerá agenda související s vyhlášením výzev (např. kontrolní listy k PZ, interní zápisy o kontrole předložených PZ), evidují se všechny přijaté projektové záměry. Jakékoli námítky a stížnosti se evidují včetně informace o způsobu jejich vypořádání.

6 Stížnosti žadatelů a příjemců

Připomínky, podněty, námítky apod. vztahující se k postupům nositele ITI doporučujeme řešit primárně v rámci běžné komunikace s manažerem ITI. V praxi se však mohou vyskytnout situace, kdy žadatel/příjemce zvolí formálnější postup, v podobě podání stížnosti, tak jak je uvedeno níže.

Za stížnost se považuje podání/sdělení směřující k prošetření postupu nositele ITI.

Stížnost lze podat ústně, písemně, telefonicky či elektronicky (e-mail se zaručeným elektronickým podpisem). O telefonických a ústních stížnostech, které nelze vyřídit při jejich podání, sepíše nositel ITI písemný záznam. Z obsahu stížnosti musí být patrné, kdo ji učinil, které věci se týká, případně čeho se stěžovatel domáhá. Pokud stížnost postrádá potřebné informace, vyzve nositel ITI stěžovatele k jejich doplnění ve stanovené lhůtě. Současně stěžovatele poučí, že pokud nejasnosti bránící dalšímu postupu neodstraní, stížností se nebude zabývat a stížnost bude odložena. Odložení stížnosti s odůvodněním se zaznamená do složky stížností, resp. spisu. V případě, že stěžovatel stížnost upřesnil, začíná běžet lhůta pro vyřízení stížnosti ode dne doručení tohoto doplňujícího podání.

Stížnost nesmí vyřizovat osoba, proti které stížnost směřuje.



Stížnosti jsou vyřizovány ve lhůtě 30 dní, v komplikovaných případech ve lhůtě 60 dní.

Z vyrozumění musí být zřejmé, zda podaná stížnost byla shledána důvodnou, částečně důvodnou či nedůvodnou, o které skutečnosti, případně o které předpisy se její vyřízení opírá. Byla-li stížnost shledána důvodnou nebo částečně důvodnou, nositel ITI bezodkladně učiní nezbytná opatření k nápravě, přičemž o nich informuje stěžovatele ve výše uvedeném vyrozumění. O výsledku šetření učiní nositel ITI záznam do spisu.

Důvodná nebo částečně důvodná stížnost se považuje za vyřízenou, jakmile byla učiněna opatření potřebná k odstranění zjištěných nedostatků a stěžovatel o nich byl vyrozuměn.

Nedůvodná stížnost je vyřízena vyrozuměním stěžovatele.

Na tento postup se nevztahuje směrnice MmP řešící vyřizování stížností.



7 Seznam použitých zdrojů

Dohoda o partnerství

Ministerstvo pro místní rozvoj ČR. Metodický pokyn pro využití integrovaných nástrojů a regionálních akčních plánů v programovém období 2021–2027.

Nařízení Evropského parlamentu a Rady (EU) č. 2021/1060 ze dne 24. června 2021 o společných ustanoveních pro Evropský fond pro regionální rozvoj, Evropský sociální fond plus, Fond soudržnosti, Fond pro spravedlivou transformaci a Evropský námořní, rybářský a akvakulturní fond a o finančních pravidlech pro tyto fondy a pro Azylový, migrační a integrační fond, Fond pro vnitřní bezpečnost a Nástroj pro finanční podporu správy hranic a vízové politiky, nařízení Evropského parlamentu a Rady (EU) 2021/1058 ze dne 24. června 2021 o Evropském fondu pro regionální rozvoj a o Fondu soudržnosti

Obecná pravidla pro žadatele a příjemce IROP

Směrnice č. 7/2016 (Organizační řád) Magistrátu města Pardubic, vč. aktualizací

Strategie území Hradecko-pardubické aglomerace 2021+

Zákon č. 248/2000 Sb., o podpoře regionálního rozvoje, ve znění pozdějších předpisů.



8 Seznam zkratk

API	Agentura pro podnikání a inovace
CLLD	Komunitně vedený místní rozvoj
CRR	Centrum pro regionální rozvoj
EFRR	Evropský fond pro regionální rozvoj
ESF	Evropský sociální fond
ESIF	Evropské strukturální a investiční fondy
EUI	Evropská městská iniciativa
FS	Fond soudržnosti
IŘ	integrované řešení
IROP	Integrovaný regionální operační program
ISKP21+	Informačního systému koncového příjemce 21+
ITI	integrovaná územní investice
MAS	místní akční skupina
MMR	Ministerstvo pro místní rozvoj ČR
MMR-ORP	Ministerstvo pro místní rozvoj ČR – Odbor strategií a analýz regionální politiky a politiky bydlení
MO/A	metropolitní oblast/aglomerace
MP INRAP	Metodický pokyn pro využití integrovaných nástrojů a regionálních akčních plánů v programovém období 2021–2027
MS ITI	Monitorovací systém ITI
MS2021+	Monitorovací systém evropských strukturálních a investičních fondů pro programové období 2021–2027
MZ	monitorovací zpráva
NSK	Národní stálá konference
NS MAS ČR	Národní síť místních akčních skupin ČR
OP D	Operační program Doprava
OP JAK	Operační program Jan Ámos Komenský
OP TAK	Operační program Technologie a aplikace pro konkurenceschopnost
OP TP	Operační program Technická pomoc
OP ŽP	Operační program Životní prostředí
OP	operační program
PR	programový rámec
PS	pracovní skupina
PZ	projektový záměr



RAP	Regionální akční plán
RSK	Regionální stálá konference
ŘO	řídící orgán
ŘV MO/A	Řídící výbor metropolitní oblasti/aglomerace
SEA	Strategic Environmental Assessment (Posuzování vlivu koncepcí na životní prostředí)
SFŽP	Státní fond životního prostředí ČR
SO ORP	správní obvod obce s rozšířenou působností
SP SZP	Společné zemědělské politiky
SRR	Strategie regionálního rozvoje ČR
SUD	udržitelný rozvoj měst
SZIF	Státní zemědělský intervenční fond
ZmP	Zastupitelstvo města Pardubic
ZPRR	zákon č. 251/2021 o podpoře regionálního rozvoje



9 Přílohy

Příloha 1: Seznam obcí Hradecko-pardubické aglomerace

ID	Kód ZUJ	Název	ID	Kód ZUJ	Název
1	576077	Albrechtice	42	571164	Chrudim
2	569828	Babice	43	575089	Chvojenec
3	574724	Barchov	44	574121	Jaroměř
4	569836	Barchov	45	575127	Jedousov
5	569852	Běleč nad Orlicí	46	570133	Jeníkovice
6	569879	Blešno	47	575143	Jezbořice
7	569887	Boharyně	48	576352	Jílovice
8	574783	Borek	49	570150	Káranice
9	574813	Bukovina nad Labem	50	573787	Klešice
10	574830	Bukovka	51	573710	Kobylice
11	571245	Bylany	52	571610	Kočí
12	574848	Býšť	53	570184	Kosičky
13	572799	Časy	54	575232	Kostěnice
14	574856	Čeperka	55	576409	Králova Lhota
15	574864	Čepí	56	570206	Kratonohy
16	572896	Černá u Bohdanče	57	572861	Křičeň
17	569917	Černilov	58	570214	Kunčice
18	569925	Černožice	59	573515	Kunětice
19	569933	Čistěves	60	504807	Lány
20	574899	Dašice	61	572845	Lány u Dašic
21	569941	Divec	62	574767	Lázně Bohdaneč
22	569968	Dobřenice	63	570222	Lejšovka
23	569976	Dohalice	64	570231	Lhota pod Libčany
24	574902	Dolany	65	570249	Libčany
25	569984	Dolní Přím	66	575305	Libišany
26	574929	Dolní Ředice	67	570257	Libníkovice
27	504301	Dřenice	68	570265	Librantice
28	574953	Dříteč	69	570273	Libřice
29	572977	Dubany	70	570303	Lodín
30	569992	Habřina	71	570311	Lochenice
31	571385	Heřmanův Městec	72	570354	Lužany
32	570028	Holohlavy	73	573779	Máslojedy
33	571458	Honbice	74	575372	Mikulovice
34	570044	Hořiněves	75	570419	Mokrovousy
35	569810	Hradec Králové	76	571873	Morašice
36	570052	Hrádek	77	575399	Moravany
37	575046	Hrobice	78	570435	Mžany
38	573621	Hvozdnice	79	571890	Nabočany
39	575054	Choltice	80	571903	Načešice



ID	Kód ZUJ	Název	ID	Kód ZUJ	Název
40	575062	Choteč	81	570443	Neděliště
41	572764	Chrtníky	82	570451	Nechanice
83	572870	Němčice	123	553719	Srnojedy
84	573078	Neratov	124	575704	Staré Hradiště
85	548065	Obědovice	125	575712	Staré Jesenčany
86	575429	Opatovice nad Labem	126	575721	Staré Ždánice
87	571962	Orel	127	575739	Starý Mateřov
88	570532	Osice	128	572934	Stéblová
89	570541	Osičky	129	570931	Stěžery
90	575437	Ostřešany	130	570958	Stračov
91	555134	Pardubice	131	570966	Střezetice
92	572942	Plch	132	548154	Světlí
93	575470	Poběžovice u Přelouče	133	575780	Svojšíce
94	572951	Podůlšany	134	571008	Syrovátka
95	570656	Praskačka	135	571024	Těchlovice
96	572853	Pravy	136	571041	Třebechovice pod Orebem
97	570672	Předměřice nad Labem	137	572985	Třebosice
98	575500	Přelouč	138	571059	Třesovice
99	575518	Přelovice	139	504921	Třebřichy
100	530671	Pšánky	140	572420	Tuněchody
101	573531	Puchlovice	141	576859	Týniště nad Orlicí
102	575534	Ráby	142	572446	Úhřetice
103	570702	Račice nad Trotinou	143	575887	Úhřetická Lhota
104	570711	Radíkovice	144	572888	Újezd u Sezemic
105	570729	Radostov	145	513717	Urbanice
106	575551	Rohovládova Bělá	146	575925	Valy
107	575569	Rohoznice	147	575968	Veselí
108	575577	Rokytno	148	571091	Všestary
109	570745	Roudnice	149	571105	Výrava
110	547808	Rozhovice	150	571113	Vysoká nad Labem
111	575593	Rybitví	151	548677	Vysoký Újezd
112	573191	Sadová	152	576051	Živanice
113	570796	Sendražice			
114	575640	Sezemice			
115	570800	Skalice			
116	572268	Slatiňany			
117	570877	Smiřice			
118	570885	Smržov			
119	572276	Sobětuchy			
120	570907	Sověstice			
121	574198	Spojil			
122	575682	Srch			



Zdroj: Strategie Integrované územní investice Hradecko-pardubické aglomerace 2021+

Příloha 2: Minimální požadavky na obsah projektového záměru

1. Název projektu
2. Žadatel
3. Zařazení do Strategie (strategický cíl, specifický cíl, opatření, integrované řešení)
4. Operační program
5. Popis projektu a podporované aktivity
6. Popis pozitivního dopadu na vymezené území
7. Rozpočet projektu (celkové výdaje, celkové způsobilé výdaje, dotace EU)
8. Finanční plán v jednotlivých letech
9. Předpokládané datum zahájení a ukončení realizace projektu
10. Role zapojených subjektů
11. Indikátory
12. Způsob zajištění udržitelnosti projektu
13. Podpis statutárního zástupce žadatele

Povinné přílohy:

1. Doložení minimálního požadovaného stupně připravenosti (dle parametrů výzvy nositele k předkládání projektových záměrů do programových rámců)
2. Doklad o schválení strategického projektu kompetentním orgánem žadatele
3. Čestné prohlášení o konzultaci projektového záměru na CRR (pouze IROP)
4. Čestné prohlášení, že strategický projekt v průběhu procesu schvalování programového rámce (tj. od předložení strategického projektu do výzvy nositele k předkládání projektových záměrů do programových rámců po jejich schválení ze strany příslušného ŘO) nebude ve fázi hodnocení nebo výběru projektu v individuální výzvě ŘO