

---

# STRATEGIE ÚZEMÍ HRADECKO- PARDUBICKÉ AGLOMERACE

---

## NÁVRHOVÁ ČÁST

*Listopad 2020*



EVROPSKÁ UNIE  
Fond soudržnosti  
Operační program Technická pomoc



MINISTERSTVO  
PRO MÍSTNÍ  
ROZVOJ ČR

## Obsah

<b>STRATEGICKÁ ČÁST .....</b>	<b>3</b>
Strategická vize .....	3
Strategický cíl 1   Udržitelná aglomerace .....	5
Strategický cíl 2   Chytrá a kreativní aglomerace.....	28
<b>VAZBA NA HORIZONTÁLNÍ TÉMATA .....</b>	<b>55</b>
<b>VAZBA NA STRATEGICKÉ DOKUMENTY.....</b>	<b>57</b>
<b>ANALÝZA RIZIK.....</b>	<b>65</b>

## STRATEGICKÁ ČÁST

### Strategická vize

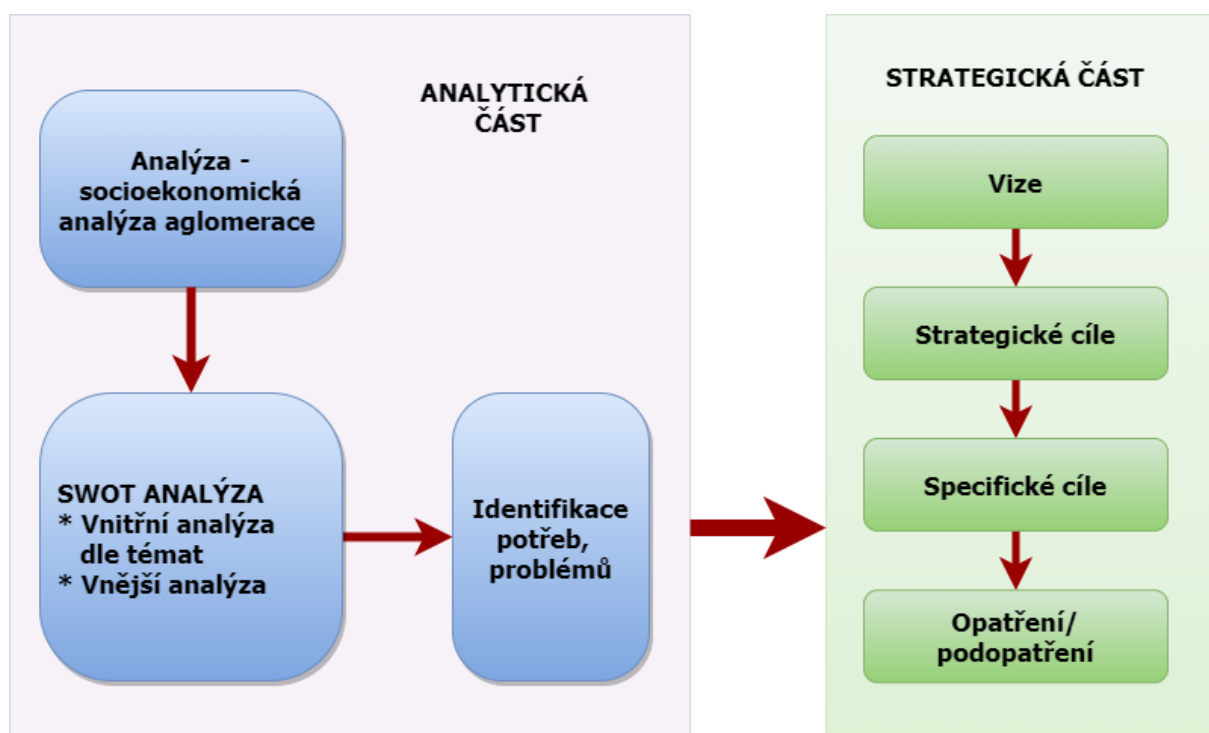
Strategická vize představuje souhrnný text popisující budoucí žádoucí stav, k němuž realizace strategie přispěje. Vize je hlavní motto, které určuje základní směr dalšího rozvoje Hradecko-pardubické aglomerace. Řídící výbor ITI vizi strategie pro období 2014–2020 posoudil a na základě konsenzu o její nadčasovosti ji ponechal. Vize je tedy platná do roku 2027.

**Konkurenceschopná a atraktivní východočeská aglomerace – nadregionální pól ekonomického, znalostního a kulturního růstu**

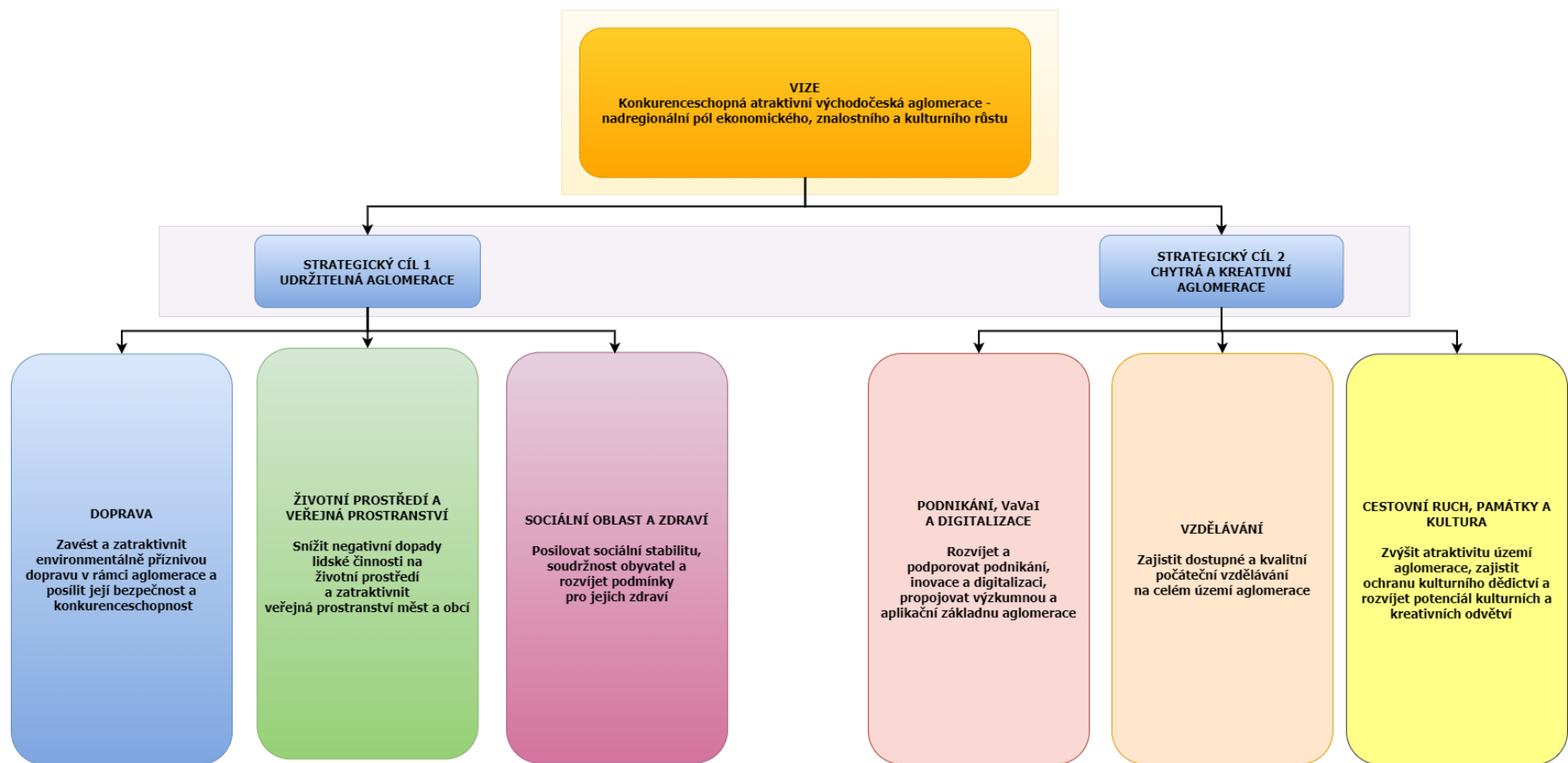
V rámci cíleného zaměření návrhové části na zjištěné problémy, které byly identifikovány během analytické části zpracování strategie, byly pro Hradecko-pardubickou aglomeraci definovány dva klíčové strategické cíle – „udržitelná“ a „chytrá a kreativní“ aglomerace. Pojmenování strategických cílů pomáhá lépe konkretizovat vhodné specifické cíle a opatření nutná k jejich naplnění. Šest specifických cílů je formulováno s ohledem na identifikované problémy a k jejich naplnění slouží konkretizovaná opatření a podopatření.

Konkrétní vazbu mezi analytickou a strategickou částí (mezi vizí, strategickými cíli, specifickými cíli a pod/opatřeními), stejně jako jejich přesné pojmenování graficky znázorňují následující schémata.

Obrázek 1 Obecná struktura strategické části



Obrázek 2 Struktura strategické části Hradecko-pardubické aglomerace



## Strategický cíl 1 Udržitelná aglomerace

Strategický cíl 1 „Udržitelná aglomerace“ je zaměřen na zajištění podmínek pro rozvoj aglomerace s důrazem na její udržitelnost. Cílem v této oblasti je zdravé životní prostředí, které vytváří vhodné podmínky pro rozvoj socioekonomických aktivit bez negativních vlivů lidské činnosti a dopravy na kvalitu života všech obyvatel území. Udržitelný růst aglomerace není možné zajistit bez podpory zdravého životního prostředí, jež do určité míry determinuje další aktivity v území, které navíc musí pružně reagovat na projevy probíhající klimatické změny. Vysoká koncentrace obyvatel a ekonomických aktivit v aglomeraci determinuje zvýšené nároky území na dopravu, produkci a likvidaci odpadů, zásobování energiemi a pitnou vodou včetně čištění odpadních vod.

Mezi základní podmínky kvalitního života obyvatel v území aglomerace patří také kvalitní sociální a zdravotní péče, míra vybavenosti území zařízeními sociálních a zdravotních služeb a úroveň sociální péče. Cílem strategie je přispět k zajištění udržitelné sítě potřebných sociálních a zdravotních služeb. Klíčový je v této oblasti také rozvoj podmínek pro zdraví obyvatel, a to jednak ve vazbě na kvalitní a dostupné zdravotní služby a dále pak také z pohledu prevence, zdravého životního stylu místních obyvatel a rozvoje pohybových aktivit včetně sportu.

Naplněním tohoto strategického cíle budou posíleny lokální a regionální dopravní vazby v celém území aglomerace, bude posílena ekologická stabilita urbanizovaného území a krajiny, zmírní se dopady lidské činnosti na životní prostředí a také se zlepší kvalita životních podmínek obyvatel aglomerace.

Pro strategický cíl 1 „Udržitelná aglomerace“ byly stanoveny celkem tři specifické cíle, a to v těchto tématech:

### 1.1 Doprava

### 1.2 Životní prostředí a veřejná prostranství

### 1.3 Sociální oblast a zdraví

#### Specifický cíl 1.1 Doprava

**Zavést a zatraktivnit environmentálně příznivou dopravu v rámci aglomerace a posílit její bezpečnost a konkurenceschopnost.**

Současné aglomerační problémy spojené s nadměrným dopravním zatížením, především individuální automobilovou dopravou, mají vliv na plynulost a bezpečnost dopravy (zejména v jádrových městech aglomerace), na zdraví obyvatel a životní prostředí v území. Proto je potřeba posílit konkurenceschopnost veřejné dopravy vůči individuální automobilové dopravě, posilovat roli udržitelné dopravy a multimodality. SC 1.1 je zaměřen na rozvoj moderních udržitelných forem dopravy, které jsou environmentálně příznivé, ale zároveň atraktivní a bezpečné pro cestování v rámci celé aglomerace. Důraz je kladen na posílení role veřejné hromadné a nemotorové dopravy s přímou vazbou na její moderní řízení v rámci řešeného území. Kvalitní dopravní infrastruktura využívající prvky modro-zelené infrastruktury (hospodaření se srážkovými vodami u zařízení dopravní infrastruktury, výsadba zeleně podél silnic) a celistvá funkční dopravní síť jsou nezbytné pro zajištění rozvoje každého území.

Naplňování cíle přispěje k řešení následujících problémů a rozvojových potřeb identifikovaných v území aglomerace:

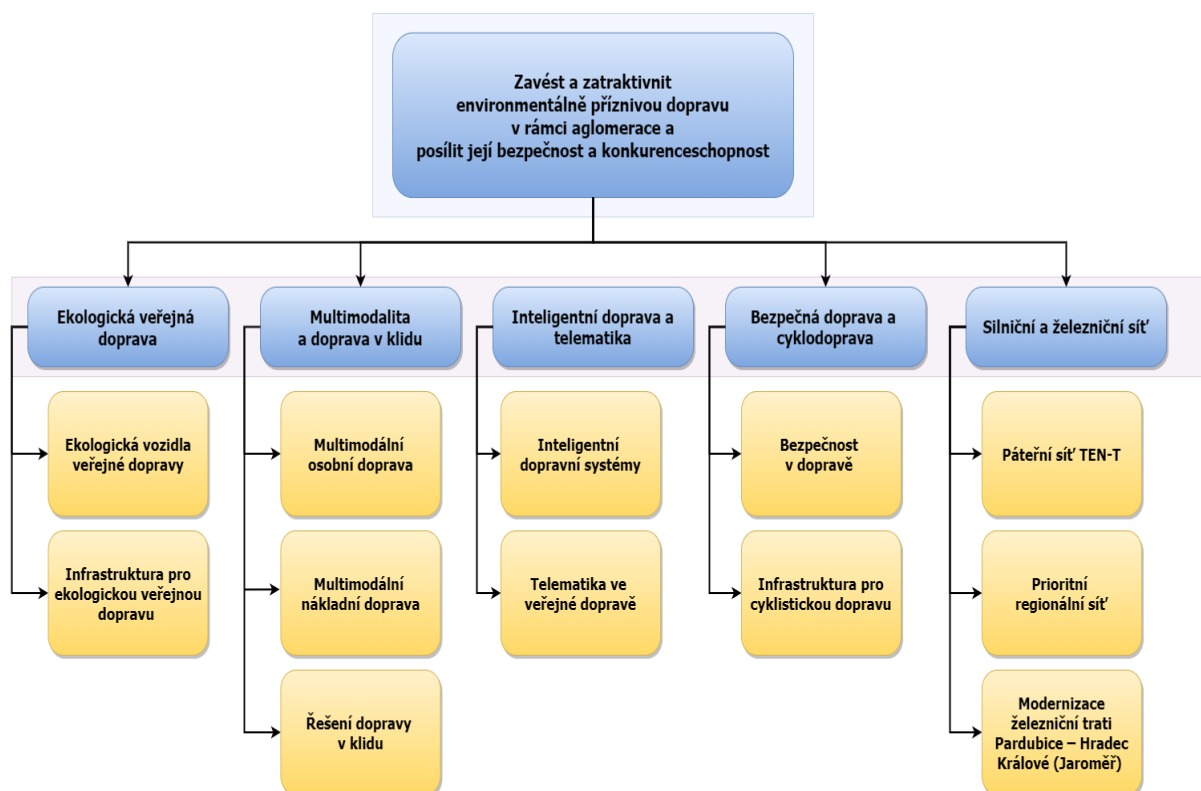
- neintegrovatost mezi regionální veřejnou dopravou a MHD v Hradci Králové a Pardubicích;
- nedostatečně vybudované infrastrukturní zázemí pro cestující, kteří přestupují mezi jednotlivými druhy dopravy (absence přestupních terminálů, informačních systémů, aj.);
- nedostatečné počty parkovacích ploch zejména typu P+R, B+R, K+R ve městech;
- nekonkurenceschopnost veřejné dopravy v některých městech vůči individuální automobilové dopravě, vyšší průměrné stáří autobusů v DPMP a DPMHK;
- absence terminálů pro multimodální přepravu – pouze jeden v aglomeraci, nevyužitý potenciál Letiště Hradec Králové a absence jeho napojení na nadřazenou dopravní síť;
- neexistence souvislé sítě páteřního vedení cyklistů (cyklostezky, integrace cyklistů do komunikace) ve městech – vyšší nehodovost cyklistů;
- neexistence souvislé sítě cyklostezek, není vybudována značná část bezpečných úseků páteřní národní Labské trasy a navazující cyklistické infrastruktury;
- nekompletnost TEN-T silniční sítě, chybějící obchvaty měst a obcí pro tranzitní dopravu;
- špatný technický stav silnic II. a III. třídy a místních komunikací, existence mostů ve špatném technickém stavu;
- rostoucí intenzita tranzitní dopravy a dopravy ve městech, vysoká hustota silniční dopravy v intravilánech měst, rostoucí počet dopravních nehod;
- nízká provozní rychlost a propustnost regionálních železničních tratí, nekompletní zdvoukolejnění železniční trati Hradec Králové – Pardubice.

K naplnění specifického cíle 1.1 „Zavést a zatraktivnit environmentálně příznivou dopravu v rámci aglomerace a posílit její bezpečnost a konkurenceschopnost“ povede realizace pěti opatření:

- **Opatření 1.1.1 Ekologická veřejná doprava**
- **Opatření 1.1.2 Multimodalita a doprava v klidu**
- **Opatření 1.1.3 Inteligentní doprava a telematika**
- **Opatření 1.1.4 Bezpečná doprava a cyklodoprava**
- **Opatření 1.1.5 Silniční a železniční síť**

Vzájemná vazba mezi jednotlivými opatřeními je velmi silná a často je jejich realizace podmíněna aktivitami v rámci jiných opatření pro dosažení kýžených synergických efektů. Důležitá je realizace všech navržených opatření na území celé aglomerace, aby tak byl posílen jejich význam a dopad na celé území. Dobře fungující veřejná doprava v aglomeraci je podmíněna nejen moderními a ekologickými dopravními prostředky, ale také kvalitní infrastrukturou. Přestupní terminály musí být provázány na ostatní formy dopravy (např. automobilová, cyklistická, pěší) a celý dopravní systém pro jeho úspěšné fungování je třeba efektivně řídit, což vyžaduje zavedení či modernizaci elektronických (řídících, informačních, odbavovacích) systémů, zejména do městské a veřejné dopravy, a jejich integraci.

Obrázek 3 Schéma Specifický cíl 1.1 Doprava



### Opatření 1.1.1 Ekologická veřejná doprava

Cílem opatření je rozšířit ekologicky příznivou veřejnou hromadnou dopravu na území aglomerace prostřednictvím rozvoje drážní infrastruktury a modernizací vozového parku. Intervence jsou zaměřeny na výstavbu a modernizaci infrastruktury systémů veřejné dopravy, modernizaci infrastruktury městské i příměstské dopravy a na nákup nízkoemisních a bezemisních bezbariérových vozidel veřejné dopravy využívajících alternativní zdroje paliv, jako je elektřina, CNG a další, včetně výstavby související infrastruktury (plnicí a dobíjecí stanice). Realizací aktivit dojde k zatraktivnění veřejné dopravy v rámci aglomerace, posílení její konkurenceschopnosti vůči individuální automobilové dopravě a zmírnění negativních dopadů dopravy na životní prostředí.

#### Podopatření

##### 1.1.1.1 Ekologická vozidla veřejné dopravy

Podopatření je zaměřeno na pořízení nových ekologických šetrných vozidel veřejné dopravy, tj. vozidla s nízkou spotřebou paliva, produkcí emisí skleníkových plynů a ostatních limitovaných znečišťujících látek. Za ekologicky šetrná vozidla je možno považovat vozidla, která využívají alternativní pohon (elektrický nebo hybridní pohon) nebo alternativní paliva (CNG, vodík, biopaliva). Podopatření zahrnuje i výstavbu dobíjecích a plnicích stanic.

#### Příklady typových aktivit:

- nákup nových nízkoemisních a bezemisních vozidel (MHD, VLD, vlaky);
- výstavba dobíjecích a plnicích stanic
- a další.

### **1.1.1.2 Infrastruktura pro ekologickou veřejnou dopravu**

Podopatření v sobě zahrnuje výstavbu infrastruktury pro drážní dopravu s cílem posílit elektrickou trakci městské hromadné dopravy. V návaznosti na zefektivnění provozu a údržby vozidel veřejné dopravy se počítá s modernizací či výstavbou stanic pro přeměnu elektrického proudu (měnirny), vozoven a dep MHD. Opatření je rovněž zaměřeno na dobudování základního zázemí na vybraných obratištích a konečných zastávkách pro řidiče autobusů v městské i linkové dopravě.

#### **Příklady typových aktivit:**

- výstavba a modernizace trolejbusových tratí;
- výstavba, modernizace měníren;
- výstavba, modernizace vozoven;
- výstavba, modernizace dep;
- vybudování, modernizace zázemí pro řidiče autobusů na obratištích
- a další.

### **Opatření 1.1.2 Multimodalita a doprava v klidu**

Opatření je zaměřeno na identifikovanou potřebu řešení neefektivního propojení veřejné dopravy, což má za následek nižší počet přepravovaných osob (neochotu využívat veřejnou hromadnou dopravu, neefektivní nakládání s časem atd.) a tedy vyšší podíl individuální automobilové dopravy na modal splitu. Vysoký stupeň automobilizace v aglomeraci má navíc za následek nedostatek parkovacích kapacit, zejména ve městech a na sídlištích. Cílem je zajištění efektivnější návaznosti různých druhů dopravy v aglomeraci rozvojem významných přestupních uzlů na území celé aglomerace. Opatření je zaměřeno na modernizaci a výstavbu přestupních terminálů a přestupních uzlů pro veřejnou dopravu a systémů pro přestup na veřejnou dopravu (P+R, B+R, K+R) za účelem podpory veřejné dopravy a multimodalit v celém území, včetně výstavby záchytných parkovišť P+G. Zásadní je vybudovat síť přestupních terminálů pro osobní i nákladní dopravu, a provázat je s dalšími způsoby přepravy tak, aby se vhodně kombinovaly jednotlivé druhy přepravy. V oblasti nákladní multimodalit je potřeba vhodnými intervencemi posílit roli dopravních uzlů v Pardubicích a Hradci Králové.

#### **Podopatření**

##### **1.1.2.1 Multimodální osobní doprava**

Podopatření je zaměřeno na vybudování přestupních terminálů veřejné dopravy a zařízení kombinujících individuální automobilovou dopravu (P+R) a cyklodopravu (B+R) s veřejnou hromadnou dopravu.

#### **Příklady typových aktivit:**

- výstavba přestupních terminálů veřejné dopravy;
- rozvoj systémů P+R, K+R, B+R
- a další.

##### **1.1.2.2 Multimodální nákladní doprava**

Podopatření je zaměřeno na vybudování přepravních terminálů a zařízení kombinujících železniční, kamionovou, leteckou a vodní dopravu. Pro zvýšení komfortu řidičů nákladních vozidel a dálkových



autobusů a snížení dopadů na dopravu v klidu ve městech se musí vybudovat odstavné parkovací plochy.

**Příklady typových aktivit:**

- rozvoj Dopravního uzlu Pardubice;
- využití rozvojového potenciálu Letiště Hradec Králové;
- výstavba, modernizace stávajících odstavných ploch včetně zázemí pro autobusovou a kamionovou dopravu;
- splavnění Labe z Chvaletic do Pardubic (Plavební stupeň Přelouč II)
- a další.

**1.1.2.3 Řešení dopravy v klidu**

V rámci podopatření se počítá s realizací kroků k navýšení kapacit parkovacích ploch, jejich systematizaci a monitoringu obsazenosti jednotlivých parkovacích stání v reálném čase. Podopatření se zaměřuje na záchytná parkoviště P+G ve městech ve vybraných lokalitách, z nichž je možné cíle, například centra města, dosáhnout pěšky bez přestupu na veřejnou dopravu.

**Příklady typových aktivit:**

- rozvoj systémů P+G;
- rozvoj využívání chytrých technologií;
- pořízení, vývoj mobilních aplikací;
- instalace čidel a zjišťování aktuální obsazenosti
- a další.

**Opatření 1.1.3 Inteligentní doprava a telematika**

Opatření směřuje ke zlepšení řízení motorové i nemotorové dopravy na území celé aglomerace. Zefektivnění a vzájemná koordinace řídicích systémů zvýší bezpečnost a podpoří plynulost provozu, a to převážně v největších sídlech aglomerace, ale umožní také přetížení předcházet mimo samotná města. Aktivity jsou zaměřeny na zavádění, modernizace a propojení řídicích, informačních, odbavovacích a platebních systémů pro veřejnou dopravu včetně inteligentních dopravních systémů (ITS) v zájmovém území. Realizací aktivit v rámci opatření dojde ke zlepšení řízení dopravy na území celé metropolitní oblasti a zvýšení informovanosti a komfortu cestování všech účastníků dopravního provozu. Na území aglomerace funguje Integrovaná regionální doprava (IREDO), která není propojena se systémem MHD Pardubic a Hradce Králové. Cílem je zajistit pohodlné cestování v rámci aglomerace rozvojem telematiky ve veřejné dopravě. Rozvoj telematiky navíc v sobě zahrnuje silnou podmíněnou vazbu na všechna opatření v rámci řešeného specifického cíle.

**Podopatření**

**1.1.3.1 Inteligentní dopravní systémy**

Podopatření se zaměřuje na ITS, které jsou důležitou součástí konceptu chytrého města a přináší změnu dosavadního řešení regulace dopravy. Realizace ITS ve městech v sobě zahrnuje vlastní software, kamerové systémy, semaforey a sčítače, prostřednictvím kterých je prováděn sběr dat, jež mohou být následně využity pro další zpracování, a to formou otevřených dat.

**Příklady typových aktivit:**

- *zavádění systémů a služeb ITS poskytujících informace o dopravním provozu a umožňujících dynamické řízení dopravy;*
- *instalace kamerových systémů;*
- *instalace dopravních detektorů;*
- *pořízení zařízení k získávání statických a dynamických dat o dopravě;*
- *poskytování open dat a předávání informací*
- *a další.*

**1.1.3.2 Telematika ve veřejné dopravě**

Podopatření je zaměřeno na integraci a modernizaci odbavovacích systémů ve veřejné dopravě a zvýšení komfortu pro cestující, kteří budou moci využívat jeden jízdní doklad bez ohledu na provozovatele veřejné dopravy. Součástí podopatření jsou i aktivity zaměřené na podporu rozvoje veřejné dopravy, zvýšení její efektivity, plynulosti a zajištění přístupu cestujících k reálným informacím za pomoci telematických systémů.

**Příklady typových aktivit:**

- *zavádění odbavovacích a platebních systémů ve VHD;*
- *integrace MHD v Hradci Králové a Pardubicích do systému IDS IREDO;*
- *zavádění sledovacích, řídicích, preferenčních a kooperativních systémů;*
- *zavádění informačních systémů pro cestující;*
- *instalace inteligentních zastávek;*
- *posílení bezpečnosti ve veřejné dopravě (kamery a sčítače cestujících);*
- *prověřování zavedení nových progresivních dopravních systémů – vyhledávací studie, studie proveditelnosti aj.*
- *a další.*

**Opatření 1.1.4 Bezpečná doprava a cyklodoprava**

Stále zhoršujícím se problémem v aglomeraci je rostoucí intenzita dopravy a s tím i rostoucí počet dopravních nehod. Aby došlo k rozvoji nemotorových módů dopravy (cyklodoprava, pěší doprava), je potřeba rozvinutá bezpečná infrastruktura, která tyto módy oddělí od motorové dopravy. Nemotorová doprava slouží jako alternativní způsob dopravy, zejména na kratších trasách, a pomáhá snížit automobilovou dopravní zátěž. Cílem je zvýšení aktivní mobility obyvatel na území aglomerace vytvořením vhodných podmínek pro rozvoj především cyklistické, ale i pěší dopravy. Důležitým předpokladem pro dosažení cíle je vybudování ucelené sítě bezpečných a bezbariérových tras. Dále budou podporovány aktivity vedoucí ke zvyšování bezpečnosti dopravy a bezbariérovosti nemotorové dopravy na území celé aglomerace. Realizací aktivit v rámci opatření dojde prostřednictvím výstavby komplexní infrastruktury, stavebních úprav a osvěty k nárůstu využití alternativních forem dopravy na kratší vzdálenosti v rámci aglomerace (např. za prací, do škol) a zvýšení dopravní bezpečnosti.

## Podopatření

### 1.1.4.1 Bezpečnost v dopravě

Podopatření je zaměřeno na realizaci aktivit vedoucích ke zklidnění dopravy a oddělení zranitelných účastníků silničního provozu od motorové dopravy. Zároveň je zaměřeno na podporu dopravní výchovy, osvěty a prevenci obyvatel včetně naplňování cílů definovaných ve strategických dokumentech SUMP a SUMF.

#### Příklady typových aktivit:

- výstavba chodníků pro pěší v trase nebo v křížení pozemní komunikace s vysokou intenzitou dopravy;
- zajištění stavebních úprav a rekonstrukcí místních komunikací včetně bezpečnostních prvků;
- zřízení vyhrazených jízdních pruhů (MHD, VLD, IZS, TAXI, jízdní kola);
- stavební úpravy v nehodových lokalitách;
- zajištění organizačních opatření a stavebních úprav vedoucích ke zklidnění dopravy;
- zajištění organizačních opatření v okolí škol a na cestě do nich;
- realizace přechodů pro chodce – překonání křižovatky na jednu fázi;
- zajištění bezbariérovosti;
- výstavba lávek a podchodů;
- instalace vjezdových brán do měst a obcí;
- podpora dopravní výchovy, osvěty a prevence;
- naplňování cílů definovaných v SUMP a SUMF
- a další.

### 1.1.4.2 Infrastruktura pro cyklistickou dopravu

Podopatření je zaměřeno na výstavbu a modernizaci ucelené sítě cyklostezek sloužících k dopravě za prací, službami a do škol včetně doprovodné infrastruktury pro cyklisty.

#### Příklady typových aktivit:

- výstavba cyklostezek;
- výstavba smíšených stezek pro chodce a cyklisty;
- zajištění organizačních opatření a stavebních úprav pro implementaci cyklistů do hlavního dopravního prostoru;
- budování doprovodné infrastruktury;
- výstavba dobíjecích stanic pro elektrokola;
- instalace sčítačů;
- podpora sdílené mobility a osvěty
- a další.

### Opatření 1.1.5 Silniční a železniční síť

Síť silnic TEN-T na území aglomerace je nekompletní, chybí obchvaty měst a obcí pro tranzitní dopravu, část silnic II. a III. třídy je v havarijním stavu a limitujícím faktorem rozvoje železniční dopravy je nízká provozní rychlost a propustnost dosud nemodernizovaných tratí. Cílem opatření je zkvalitnění dopravního napojení aglomerace na sousední regiony, které povede ke zvýšení konkurenceschopnosti aglomerace, zvýšení kapacity a kvality hlavních silničních i železničních tahů a zvýšení bezpečnosti na

páteřních silničních komunikacích v aglomeraci. Opatření je dále zaměřeno na komplexní rekonstrukce, modernizace, a opravy silnic (silnice II. a III. třídy, místní komunikace) na území kraje. Budou podporovány projekty řešící také odstranění bodových závad na silniční síti (např. mosty, křižovatky, přejezdy) a projekty na výstavbu přeložek a obchvatů měst a obcí ležících na prioritních úsecích silnic. Opatření má rovněž snížit vliv kamionové dopravy na obyvatele obcí a životní prostředí.

### **Podopatření**

#### **1.1.5.1 Páteřní síť TEN-T**

Podopatření je zaměřeno na urychlení výstavby D35 ve směru na Hořice, modernizaci silnic I. třídy, výstavbě obchvatů a přeložek na silnicích I. třídy a doprovodných opatření vedoucích ke snížení hluku z dopravy i k usměrnění pohybu živočichů přes pozemní komunikace.

#### **Příklady typových aktivit:**

- výstavba dálnice D35 Hořice – Plotišť;
- výstavba, modernizace silnic I. třídy;
- výstavba obchvatů a přeložek na silnicích I. třídy;
- rekonstrukce mostů na silnicích I. třídy;
- výstavba odpočívadel a záchytných parkovišť u dálnic;
- instalace protihlukových opatření a výsadba izolační zeleně podél silnic I. třídy;
- výstavba ekoduktů a podmostí přes dálnice a silnice I. třídy
- a další.

#### **1.1.5.2 Prioritní regionální síť**

Podopatření se zaměřuje na komplexní rekonstrukce, modernizace, a opravy nejvytíženějších úseků silnic II. a III. třídy na území aglomerace. V návaznosti na probíhající výstavbu dálnic D11 a D35 je podopatření zaměřeno na výstavbu dálničních přivaděčů, které zároveň budou sloužit jako obchvaty dotčených obcí. Pozornost je rovněž věnována mostům v nevyhovujícím technickém stavu, protihlukovým opatřením a izolační zeleni. Dílčí cíl zaměřený na snížení negativních dopadů kamionové dopravy na obce ležící na regionální silniční síti řeší v podopatření výstavba obchvatů, přeložek a také zavádění moderních technologií.

#### **Příklady typových aktivit:**

- modernizace, rekonstrukce silnic II. třídy;
- modernizace, rekonstrukce silnic III. třídy s vysokou intenzitou dopravy;
- výstavba dálničních přivaděčů;
- výstavba obchvatů a přeložek;
- rekonstrukce mostů na silnicích II. a III. třídy;
- instalace protihlukových opatření a výsadba izolační zeleně podél silnic II. a III. třídy;
- řešení kamionové dopravy na vybraných silnicích II. a III. třídy v souladu s platnými právními předpisy (dynamické vážení, úsekový monitoring atp.)
- a další.

#### **1.1.5.3 Modernizace železniční trati Pardubice – Hradec Králové (Jaroměř)**

Železniční trať č. 031 Pardubice – Hradec Králové – Jaroměř tvoří páteř železniční sítě v aglomeraci. Opatření se proto zaměřuje na její kompletní modernizaci včetně zdvoukolejnění, čímž bude plně

využit její přepravní potenciál. Navržené aktivity v tomto podopatření rovněž přispějí ke zvýšení bezpečnosti na této trati.

**Příklady typových aktivit:**

- *kompletní zdvoukolejnění železniční trati Pardubice – Hradec Králové (Jaroměř);*
- *výstavba plně zabezpečených železničních přejezdů;*
- *zavádění ETCS<sup>1</sup>*
- *a další.*

---

<sup>1</sup> Hlavním úkolem evropského vlakového zabezpečovacího systému (ETCS) je zajištění bezpečnosti vlakové dopravy a aktivní zásah do řízení vlaku v případě selhání nebo omylu strojvedoucího.

## Specifický cíl 1.2 Životní prostředí a veřejná prostranství

### **Snížit negativní dopady lidské činnosti na životní prostředí a zkvalitnit veřejná prostranství měst a obcí.**

Cílem strategie v oblasti životního prostředí je zmírnění dopadů změny klimatu přizpůsobením se této změně v co největší míře, snížení množství emisí znečišťujících látek do ovzduší, podpora systému odpadového hospodářství, který efektivním způsobem řeší shromažďování, třídění, přepravu, skladování i využívání odpadu, snížení znečištění podzemních a povrchových vod způsobeného antropogenními vlivy, zajištění dostatečných zdrojů pitné vody včetně pokrytí zásobovacího deficitu v aglomeraci. Výrazným sjednocujícím prvkem celé aglomerace v rámci tohoto cíle je revitalizace krajinné a sídelní zeleně a veřejných prostranství. Efektivní musí být i energetická infrastruktura v aglomeraci. V návaznosti na probíhající klimatické změny, rostoucí poptávku po energiích a zvyšující se ceny energií je nutné pomocí efektivního managementu snižovat spotřebu energií, která zde vykazuje rostoucí charakter a využívat alternativní a obnovitelné zdroje pro výrobu energií, jejichž potenciál není plně využit.

Naplňování cíle přispěje k řešení následujících problémů a rozvojových potřeb identifikovaných v území aglomerace:

- vyšší emisní zátěž základními znečišťujícími látkami v jižní části aglomerace, nízký podíl využívání obnovitelných a alternativních zdrojů energie, existence tzv. boletických panelů ve městech;
- vyšší průměrné stáří u soustav zásobování tepelnou energií;
- rostoucí produkce komunálního odpadu, dosud nedostatečná míra separace recyklovatelných složek komunálních odpadů a komplikovaný odbyt některých vyseparovaných složek komunálních odpadů (zejména některých druhů plastů);
- nedostatečná kapacita některých separačních dvorů, existence černých skládek nebezpečného odpadu;
- nejasná budoucnost vzniku spalovny nebezpečných odpadů v Rybitví;
- nejasná budoucnost vzniku zařízení na energetické využívání odpadu (ZEVO) na území aglomerace;
- nízký koeficient ekologické stability u většiny obcí, nevyužitý potenciál sídelní a krajinné zeleně, špatný stav přírodních hodnot a biodiverzity ve SO ORP Pardubice;
- nedostatečná ochrana cenných údolních niv a špatný stav přírodních biotopů zejména kolem drobných toků – absence mokřadů;
- suchem nejohroženější oblast ČR, existence problémů s rychlým odtokem srážkových vod z území – nebezpečí povodní, absence přírodně blízkých opatření pro zadržení vody v krajině;
- významný výskyt lokalit s erozním ohrožením půdy, neudržitelné hospodaření a nedostatečná protierozní opatření v krajině, vysoký podíl orné půdy obhospodařované na velkých půdních blocích, chybějící prvky zelené a modré struktury v zemědělské krajině;
- absence modro-zelené infrastruktury na veřejných prostranstvích měst, projevy tepelného ostrova města – absence dostatku kvalitní zeleně v parteru ulic, vysoký podíl nepropustných ploch a ploch se značnou tepelnou a světelnou kapacitou;

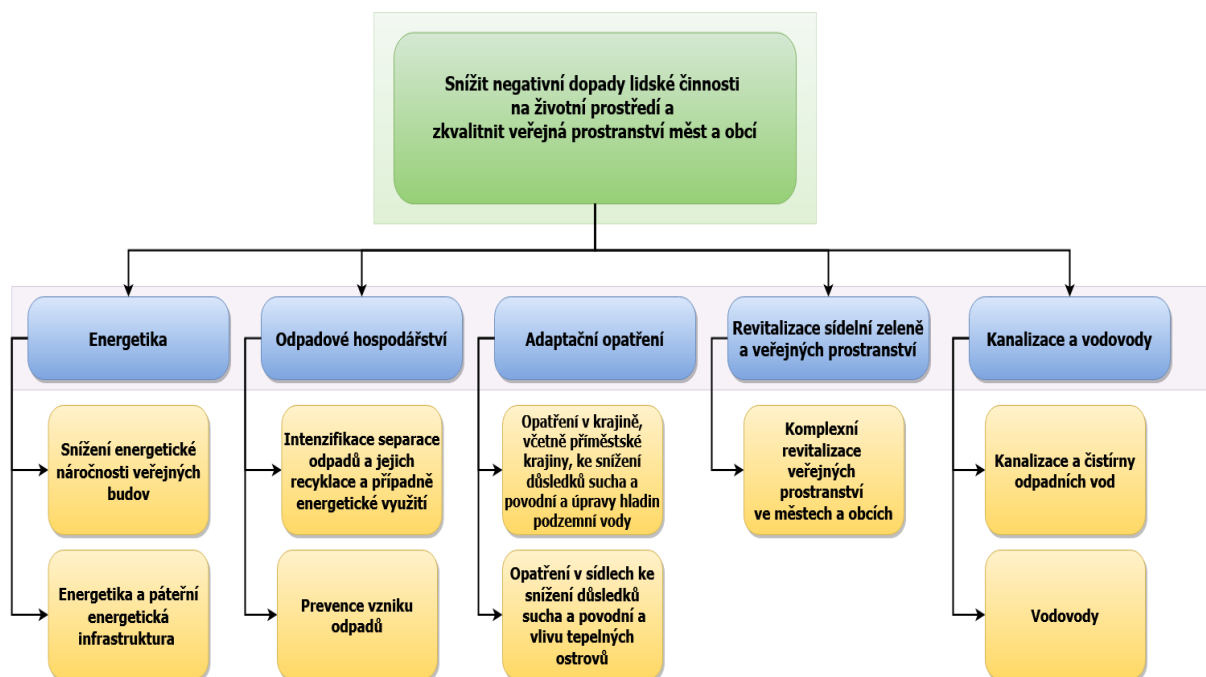
- nízký stupeň napojení venkovských obcí a okrajových částí měst na kanalizaci a ČOV, existence stávající jednotné kanalizace přetěžované srážkovými vodami;
- existence ČOV na hranici životnosti, vyčerpaná kapacita některých ČOV brání budoucímu rozvoji obcí;
- nedostatečná kapacita vodárenské soustavy, lokální problémy s kvalitou a množstvím čerpané vody.

K naplnění specifického cíle 1.2 „Snížit negativní dopady lidské činnosti na životní prostředí a zkvalitnit veřejná prostranství měst a obcí“ povede realizace pěti opatření:

- **Opatření 1.2.1 Energetika**
- **Opatření 1.2.2 Odpadové hospodářství**
- **Opatření 1.2.3 Adaptační opatření**
- **Opatření 1.2.4 Revitalizace sídelní zeleně a veřejných prostranství**
- **Opatření 1.2.5 Kanalizace a vodovody**

Naplnění cíle přispěje k udržení a zvýšení kvality přírodních zdrojů na území aglomerace, především krajinné a městské zeleně a zdrojů podzemních i povrchových vod a dále přispěje k ochraně biodiverzity. Opatření realizovaná v rámci SC 1.2 napomohou zároveň ke snížení hrozcích rizik, jako jsou opakující se povodně v záplavových územích řek protékajících aglomerací a vedle toho také eutrofizace vod nebo deficit vodních zdrojů v období sucha. Koordinace aktivit a soustředění zdrojů na řešení nejzávažnějších identifikovaných problémů aglomerace v oblasti životního prostředí významnou měrou zvyšuje efektivitu realizovaných opatření. Řešení takto komplexního systému vyžaduje spolupráci několika subjektů působících na území celé aglomerace a výsledek přijatých opatření bude přímo závislý na vhodné koordinaci a naplánování těchto opatření. Na opatření vodního hospodářství úzce navazuje řešené téma nakládání s odpady, které představují jednu z možných příčin znečištění vod.

**Obrázek 4 Schéma Specifický cíl 1.2 Životní prostředí a veřejná prostranství**



## Opatření 1.2.1 Energetika

Cílem opatření je efektivně a udržitelně využívat energetické zdroje na území aglomerace a tím zároveň snižovat emise znečišťujících látek a skleníkových plynů, a to za pomoci využívání obnovitelných a druhotných zdrojů, realizace energetických úspor včetně rozvoje a modernizace energetické infrastruktury. Aplikací energetického managementu a stavebními úpravami budou sníženy provozní náklady budov ve veřejném, soukromém i podnikatelském sektoru. V rámci opatření je potřeba řešit existenci nebezpečných boletických panelů, které jsou součástí veřejných (mateřské školy), administrativních i obchodních budov.

### Podopatření

#### 1.2.1.1 Snížení energetické náročnosti veřejných budov

Podopatření je zaměřeno na snižování energetické náročnosti budov ve veřejném sektoru, což povede ke snížení spotřeby energií a finančním úsporám. Dále na rekonstrukce a modernizace budov s vyšší energetickou náročností, novostavby pasivních budov a likvidaci boletických panelů.

#### Příklady typových aktivit:

- zateplování budov;
- podpora realizace zelených střech a fasád;
- likvidace boletických panelů;
- výstavba pasivních budov;
- výměna zdrojů energií (OZE, KVET, tepelná čerpadla);
- podpora energetického managementu
- a další.

#### 1.2.1.2 Energetika a páteřní energetická infrastruktura

Podopatření je zaměřeno na rozvoj a modernizaci stávající energetické a distribuční sítě s důrazem na zajištění dostatečného množství dodávek energií a na bezpečnost v oblasti energetiky, na zvýšení účinnosti zastaralých soustav zásobování teplem a efektivizaci distribuce tepla. Pro zvýšení soběstačnosti se podopatření zaměřuje na podporu komunitní energetiky v obcích. V rámci podopatření jsou řešeny i možnosti dalšího využívání alternativních zdrojů energií, zejména v elektrárně v Opatovicích nad Labem, která je největším bodovým zdrojem emisí v aglomeraci.

#### Příklady typových aktivit:

- rozvoj a modernizace dálkových rozvodů a přenosové soustavy tepla, elektřiny a plynu;
- podpora CZT;
- přechod EOP od uhlí k jiným ekologičtějším palivům;
- rozvoj komunitní energetiky
- a další.

## Opatření 1.2.2 Odpadové hospodářství

Celková produkce odpadu v aglomeraci roste. Přes nárůst separace odpadů a jejich recyklace či materiálově a energetického využití stále převládá skládkování. Neméně důležité je předcházení jeho vzniku ze strany spotřebitelů. V rámci odpadového hospodářství mohou být zvoleny nové vhodnější



lokality pro budování sběrných či separačních dvorů s lepší dostupností pro občany, dostatečnou kapacitou, zabezpečením všech environmentálních nároků a zlepšením technologických postupů pro třídění odpadů. Žádoucí je rovněž realizace zařízení na překládání a separaci všech druhů odpadu a jejich návazné zpracování.

### **Podopatření**

#### **1.2.2.1 Intenzifikace separace odpadů a jejich recyklace a případně energetické využití**

Podopatření je zaměřeno na výstavbu a modernizaci separačních a sběrných dvorů včetně center komplexního využití odpadů, čímž dojde ke zvýšení množství vytríděného odpadu, zvýšení podílu využití vytríděného odpadu, snížení množství komunálního odpadu ukládaného na skládky, vč. biologicky rozložitelného, a lepší organizaci svozu odpadů.

#### **Příklady typových aktivit:**

- výstavba a modernizace separačních a sběrných dvorů, výstavba a úprava stanovišť, nákup sběrných nádob;
- zavádění door-to-door systémů;
- výstavba center komplexního využití odpadů – dotřídňovací linky s návazným zpracováním odpadového materiálu;
- výstavba a modernizace kapacitních kompostáren, podpora výstavby komunitních kompostáren;
- výstavba a modernizace překládacích stanic pro efektivní přepravu odpadů k využití;
- výstavba kapacitního zařízení pro energetické využití bioodpadů, gastroodpadů a čistírenských kalů;
- podpora projektů ZEVO;
- výstavba zařízení na výrobu paliv z odpadů;
- výstavba a modernizace zařízení na materiálovou recyklaci odpadů z plastů;
- zefektivnění systémů svozu odpadů
- a další.

#### **1.2.2.2 Prevence vzniku odpadů**

Podopatření je zaměřeno na předcházení vzniku komunálních odpadů a na zkvalitnění systému odpadového hospodářství respektujícího hierarchii způsobů nakládání s odpady. Součástí podopatření jsou proto motivační systémy a informační kampaně na podporu domácího třídění a kompostování a koncepční aktivity zaměřené zejména na zavádění principů oběhového hospodářství.

#### **Příklady typových aktivit:**

- využití potenciálu cirkulární ekonomiky;
- výstavba RE-USE center (včetně aplikace internetových nástrojů)<sup>2</sup>;
- zavádění motivačních a PAYT systémů<sup>3</sup>;
- podpora informačních kampaní na podporu třídění odpadů, domácího kompostování, prodlužování životnosti výrobků;
- nákup domácích kompostérů a sběrných nádob na sběr použitého textilu
- a další.

<sup>2</sup> RE-USE centrum je zařízení pro opětovné použití. Jedná se o místo prodeje použitých funkčních předmětů pro domácnost, které zde lidé věnovali, protože je již nepotřebují. Prodávány jsou buď tak, jak je lidé darovali, nebo po drobné opravě.

<sup>3</sup> Platí podle toho, kolik (netříděného domovního) odpadu vyhodíš (PAYT – z anglického Pay as You Throw).

### Opatření 1.2.3 Adaptační opatření

Na území aglomerace existuje velké zastoupení ekologicky nestabilních ploch a zároveň je zde nevyužitý potenciál lesů a ploch zeleně v intravilánech i extravilánech měst a obcí, které mohou významnou měrou přispět ke zlepšení kvality ovzduší. Funkční plochy zeleně v intravilánech navíc přirozeně zlepšují mikroklimatické charakteristiky v oblasti. Pro zlepšení současného stavu je potřeba revitalizovat vhodně vybraná území, zejm. parky a veřejná prostranství obcí a měst, ale i zeleň např. podél řek, která přechází v zeleň mimo intravilán obcí a tvoří přirozené biokoridory a biocentra, a lépe chránit cenné údolní nivy řek a jejich přírodní biotopy. Vlivem klimatických poměrů, absence přírodně blízkých opatření pro zadržení vody v krajině a existence problémů s rychlým odtokem srážkových vod z území způsobených nevhodným hospodařením na zemědělské půdě a způsobem řešení zpevněných a zastavěných ploch, patří území aglomerace mezi suchem nejohroženější oblasti ČR. Proto je potřeba realizovat projekty na retenci a akumulaci srážkové vody vč. jejího dalšího využití a posílit přirozené funkce krajiny a zlepšit nakládání se srážkovou vodou ve městech a obcích.

#### Podopatření

##### **1.2.3.1 Opatření v krajině, včetně příměstské krajiny, ke snížení důsledků sucha a povodní a úpravy hladin podzemní vody**

Podopatření se zaměřuje na adaptaci krajiny na změny klimatu, která spočívá v realizaci široké škály aktivit. Realizovaná opatření pomohou obnovit malý vodní cyklus, zachovat a obnovit přírodní hodnoty území a zvýšit biologickou rozmanitost v této intenzivně využívané zemědělské krajině. Součástí podopatření je posílení rekreační funkce příměstské krajiny.

#### **Příklady typových aktivit:**

- *aktivity vedoucích ke zpomalení odtoku a zlepšení vsaku;*
- *zajištění retence a akumulace srážkové vody vč. jejího dalšího využití;*
- *realizace protipovodňových opatření;*
- *zajištění nového využití nebo odstranění odvodňovacích zařízení;*
- *tvorba nových a obnova stávajících vegetačních prvků;*
- *zajištění členění velkých půdních bloků;*
- *realizace prvků ÚSES;*
- *zachování a zajištění ochrany údolních niv a revitalizace slepých ramen; revitalizace malých vodních toků;*
- *zkvalitnění ploch zeleně v příměstské krajině, péče o porosty příměstských lesů a rozvoj jejich rekreační funkce;*
- *podpora prostupnosti krajiny;*
- *zavádění opatření pro koordinaci tras dopravní a technické infrastruktury se zaváděním systému modrozelené infrastruktury*
- *a další.*

##### **1.2.3.2 Opatření v sídlech ke snížení důsledků sucha a povodní a vlivu tepelných ostrovů**

Podopatření se zaměřuje na systémovou práci s modro-zelenou infrastrukturou a plochami v sídlech, která povede k eliminaci vlivu a vzniku tepelných ostrovů měst a přehřívání městského prostředí. Navržené aktivity rovněž povedou k posílení přirozeného oběhu vody v sídelním prostoru a k posílení ekologické stability v sídlech.

**Příklady typových aktivit:**

- rozvoj bohaté zelené struktury sídel, pořízení adekvátních dokumentů a studií řešících systémový přístup a management zeleně v sídle;
- podpora systémové práce s modro-zelenou infrastrukturou pro hospodaření s dešťovou vodou
- realizace zelených střech a fasád;
- zajištění širšího uplatnění vertikální zeleně;
- realizace vedoucí ke snižování podílu nepropustných povrchů a ploch se značnou tepelnou a světelnou kapacitou;
- zajištění udržitelnosti a kvality sídelní zeleně – péče o stávající veřejnou zeleň a zakládání nových ploch s využitím moderních technologií
- a další.

### Opatření 1.2.4 Revitalizace sídelní zeleně a veřejných prostranství

Navržené opatření reaguje na zanedbaný stav sídelní zeleně ve městech aglomerace, neuspokojivý technický stav veřejných prostranství, zejména na sídlištích, a jejich nevyužitý volnočasový potenciál. Dále reaguje na existenci nevyužívaných prostor a ploch v urbanizovaném území vhodných k vytvoření kvalitního veřejného prostranství se záměrným a funkčním systémem zelené infrastruktury. Cílem tohoto opatření je veřejná prostranství zkvalitnit a zatraktivnit pro obyvatele i návštěvníky.

#### Podopatření

##### 1.2.4.1 Komplexní revitalizace veřejných prostranství ve městech a obcích

Podopatření je zaměřeno na pobytovou funkci veřejných prostranství, regeneraci veřejného prostoru na sídlištích, výsadbu nové zeleně, realizaci vodních prvků, zkvalitnění mobiliáře a cestní síť ve městech.

**Příklady typových aktivit:**

- výsadba zeleně;
- instalace zařízení a mobiliáře pro zlepšení pobytové funkce a identifikace s místem, budování naučných stezek, informační tabule;
- uplatnění systému modrozelené infrastruktury;
- revitalizace parteru ulic, náměstí, parkově upravených ploch;
- regenerace veřejného prostoru na sídlištích;
- zkvalitnění cestní sítě a povrchů včetně místních komunikací, mobiliáře a veřejného osvětlení;
- zajištění zvýšení bezpečnosti veřejných prostranství (např. instalace kamerových systémů);
- revitalizace nestabilních veřejných ploch;
- podpora aktivit vedoucích ke snižování podílu nepropustných povrchů a ploch se značnou tepelnou a světelnou kapacitou;
- naplňování cílů generelu veřejného osvětlení
- a další.

### Opatření 1.2.5 Kanalizace a vodovody

Podzemní i povrchové vody tvoří důležitou složku životního prostředí, na kterou nelze pohlížet pouze jako na zdroj pitné vody a zdroj vody pro průmysl a zemědělství. Z dlouhodobého hlediska je nutné

vodní zdroje chránit, zamezit jejich znečištění a kontaminaci. Významný zdroj znečištění povrchových a podzemních vod představují nečištěné nebo nedostatečně čištěné komunální odpadní vody. Vodohospodářská soustava východních Čech zajišťuje dostatečné zásobování kvalitní pitnou vodou pro celou aglomeraci a díky soustavě vyrovnávacích opatření eliminuje nedostatek zdrojů pitné vody pro obě jádrová města. Nicméně v aglomeraci se vyskytují lokální problémy s kvalitou a množstvím čerpané vody. S rostoucími nároky na množství vod je potřeba zkapacitňovat a modernizovat vodohospodářskou infrastrukturu a zajistit dostatečné přepravní kapacity v rámci vodárenského systému. Řada obcí v aglomeraci, zejména menší obce, také není napojena na kanalizaci nebo čistírnu odpadních vod. Stávající jednotná kanalizace je nadměrně přetěžovaná srážkovými vodami, a proto je nutné podporovat oddělení společného odkanalizování splaškové a dešťové vody s cílem osamostatnění způsobu nakládání s dešťovou vodou a jejím zadržením v krajině.

## **Podopatření**

### **1.2.5.1 Kanalizace a čistírny odpadních vod**

Podopatření je zaměřeno na snížení znečištění vod komunálními odpadními vodami prostřednictvím napojení dosud neodkanalizovaných lokalit na stávající kanalizační síť, zkapacitnění a zlepšení technického stavu stok a v neposlední řadě na výstavbu, modernizaci a zkapacitnění ČOV.

#### **Příklady typových aktivit:**

- *dobudování a modernizace kanalizací;*
- *oddělení společného odkanalizování splaškové a dešťové vody;*
- *intenzifikace a modernizace a výstavba ČOV;*
- *likvidace kalů z ČOV;*
- *zvýšení retenčních prostorů na veřejných kanalizacích*
- *a další.*

### **1.2.5.2 Vodovody**

Podopatření je zaměřeno nejen na výstavbu nové, zkapacitnění, intenzifikaci a modernizaci stávající vodovodní sítě, ale i na zavádění nových technologií v úpravách vod.

#### **Příklady typových aktivit:**

- *výstavba, rekonstrukce a modernizace přivaděčů a vodovodních řadů;*
- *doplnění technologií pro odstraňování specifických polutantů;*
- *výstavba, modernizace vodních zdrojů;*
- *modernizace, rekonstrukce úpraven vody;*
- *zvyšování kapacity vodovodů;*
- *výstavba, modernizace vodojemů*
- *a další.*

### Specifický cíl 1.3 Sociální oblast a zdraví

#### **Posilovat sociální stabilitu, soudržnost obyvatel a rozvíjet podmínky pro jejich zdraví.**

V aglomeraci je rozvinutá síť sociálních a zdravotních služeb, nicméně některé druhy služeb pro vybrané cílové skupiny jsou na území nerovnoměrně rozmístěny nebo zcela chybí. Vlivem nepříznivého demografického vývoje (stárnutí populace), sílí v současnosti poptávka po službách pro seniory, dále i pro osoby se zdravotním postižením a osoby s duševním postižením, a to v souladu se současným trendem – služby podporující setrvání osob v přirozeném prostředí a potřebná podpora pečujících blízkých osob. V současnosti, v souvislosti s ekonomickým a sociodemografickým vývojem, roste význam i služeb sociální prevence a služeb sociálního poradenství, které mají napomáhat potřebným osobám k překonávání jejich nepříznivé sociální situace. Cílem strategie je vytvořit udržitelnou síť sociálních a zdravotních služeb, které budou místně a časově dostupné. Specifický cíl se také zaměřuje na rozvoj podmínek pro zdraví obyvatel, a to nejen ve vazbě na kvalitní a dostupné zdravotní služby v aglomeraci, ale i podporu prevence, zdravého životního stylu místních obyvatel a rozvoj pohybových aktivit včetně sportu.

Naplňování cíle přispěje k řešení následujících problémů a rozvojových potřeb identifikovaných v území aglomerace:

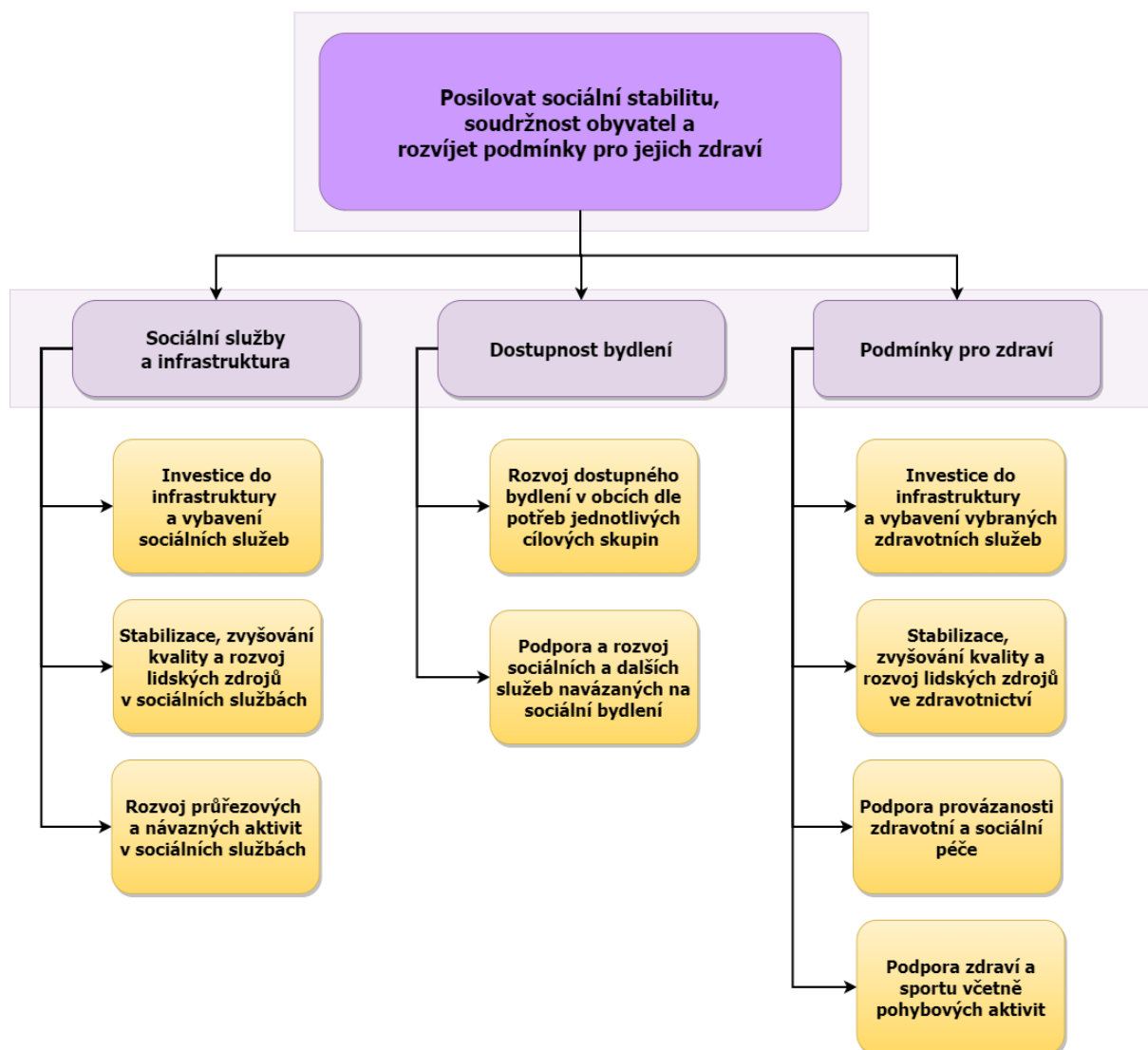
- problém stárnutí obyvatelstva – nárůst poptávky po sociálních a zdravotních službách pro seniory;
- nedostatečná chybějící kapacita a vybavení (vč. provozně technického zázemí) vybraných sociálních a zdravotních služeb;
- nedostatečné personální zajištění sociálních a zdravotních služeb – chybí kvalifikovaní zaměstnanci, nedostatek i zdravotnického personálu v sociálních službách;
- nedostatek dostupného bydlení pro specifické skupiny obyvatel;
- absence návaznosti zdravotní a sociální péče, tzv. prolínání služeb (např. propustnost z následné lékařské péče do péče sociální, centra duševního zdraví apod.);
- nevyhovující technický stav a nedostatečná kapacita některých sportovišť v území.

K naplnění specifického cíle 1.3 „*Posilovat sociální stabilitu, soudržnost obyvatel a rozvíjet podmínky pro jejich zdraví.*“ povede realizace čtyř opatření:

- **Opatření 1.3.1 Sociální služby a infrastruktura**
- **Opatření 1.3.2 Dostupnost bydlení**
- **Opatření 1.3.3 Podmínky pro zdraví**

Jednotlivá opatření SC 1.3 jsou vzájemně provázána, často jejich realizace souvisí nebo je přímo podmíněna aktivitami v rámci jiných opatření. Důležitá pro celou aglomeraci je realizace všech navržených opatření tak, aby byly zcela naplněny potřeby daného území. Oblast zdraví a sociálního prostředí spolu velice úzce souvisí, mnohdy se až stírá rozdíl mezi nimi. Velmi důležitá je potom spolupráce a návaznost těchto služeb, kterou lze podpořit posílením plánování, koordinace vč. monitorování služeb v rámci území aglomerace a sdílení informací mezi poskytovateli služeb. Dostatečná kapacita a kvalita poskytovaných sociálních i zdravotních služeb vede ke zvýšení kvality života obyvatel aglomerace.

Obrázek 5 Schéma Specifický cíl 1.3 Sociální oblast a zdraví



### Opatření 1.3.1 Sociální služby a infrastruktura

V území aglomerace sice působí vysoký počet poskytovatelů sociální péče, avšak některé druhy sociálních služeb pro vybrané cílové skupiny jsou nerovnoměrně rozmístěny (koncentrace služeb do větších měst), zcela chybí nebo mají nedostatečnou kapacitu (např. domovy pro seniory, azylové domy pro rodiny s dětmi, denní stacionáře, odlehčovací služby). Cílem opatření je rozšíření a posílení kapacity vybraných sociálních služeb v aglomeraci, a to především investicemi do infrastruktury a vybavení těchto služeb, zajištěním dostatečného a kvalitního personálu a rozvojem průřezových a návazných aktivit v sociálních službách (komunitní, aktivizační a koordinační služby, vzdělávání klientů, aj.). Veškeré navržené aktivity v rámci opatření budou v souladu s deinstitucionalizací sociální péče.

## **Podopatření**

### **1.3.1.1 Investice do infrastruktury a vybavení sociálních služeb**

Podopatření je zaměřené na posílení a zajištění dostatečné kapacity a kvality potřebných sociálních služeb na území aglomerace formou investic, a to v souladu s deinstitucionalizací sociální péče. S ohledem na rostoucí počet seniorů se intervence zaměřují také na rozvoj kapacit zařízení sociální péče v pobytové formě (domovy pro seniory, domovy se zvláštním režimem) a služeb umožňujících setrvání seniorů v jejich přirozeném prostředí (zejména pečovatelské služby, osobní asistence, odlehčovací služby). Podopatření rovněž cílí na rozvoj služeb poskytovaných v přirozeném prostředí u služeb pro osoby se zdravotním postižením, osoby s duševním onemocněním včetně věkové skupiny dětí (terénní a ambulantní služby sociální péče, chráněné bydlení a další pobytové služby péče poskytované komunitní formou, poradenství, služby sociální prevence). Dále je nutné v území aglomerace podpořit sociální služby pro vybrané cílové skupiny – např. azylové domy, pobytové služby sociální péče pro tzv. těžko umístitelné klienty (např. osoby s alkoholovou demencí, bezdomovci s potřebou ošetřovatelské a zdravotní péče, cizinci s potřebou péče apod.). V rámci podopatření jsou podporovány aktivity zajišťující bezbariérovost služeb.

#### **Příklady typových aktivit:**

- *výstavba nové, modernizace a rekonstrukce stávající infrastruktury vč. vybavení sociálních služeb a zajištění bezbariérového řešení;*
- *investice do provozně-technického zázemí sociálních služeb podporujících setrvání osob v přirozeném prostředí: vybavení, auta, IT technika aj.;*
- *infrastruktura pro sociální podniky vč. vybavení*
- *a další.*

### **1.3.1.2 Stabilizace, zvyšování kvality a rozvoj lidských zdrojů v sociálních službách**

Dostatečnou a kvalitní infrastrukturu sociálních služeb v aglomeraci je třeba podpořit stabilním a kvalifikovaným personálem ve všech formách sociálních služeb (pobytové, ambulantní i terénní služby). V rámci podopatření budou také podpořeny aktivity vedoucí ke vzdělávání pracovníků sociálních služeb dle § 115 ZSS a managementu služeb či k posílení kapacit zdravotnického personálu působícího v sociálních službách.

#### **Příklady typových aktivit:**

- *posílení personálních kapacit ve vybraných sociálních služeb (pobytové, ambulantní i terénní služby);*
- *podpora vzdělávání a osobního rozvoje pracovníků sociálních služeb (dle § 115 ZSS) a managementu organizace;*
- *výměna dobré praxe;*
- *tvorba metodik a metodická podpora;*
- *realizace auditů kvality;*
- *posílení zdravotnického personálu působícího v sociálních službách*
- *a další.*

### **1.3.1.3 Rozvoj průřezových a návazných aktivit v sociálních službách**

Podopatření je zaměřeno na aktivity podporující deinstitucionalizaci péče, multidisciplinární spolupráci, koordinační/aktivizační/návazné služby a aktivity posilující komunitní sociální služby. Dále budou podporovány aktivity vedoucí k integraci osob ohrožených sociálním vyloučením. Podopatření

pod sebou má i aktivity vedoucí ke zvýšení informovanosti obyvatel aglomerace o poskytovaných sociálních službách na území aglomerace.

**Příklady typových aktivit:**

- podpora deinstitucionalizace péče (formou podpory služeb) a posílení komunitních sociálních služeb;
- podpora multidisciplinární spolupráce;
- posílení a rozvoj koordinačních služeb (např. pro cizince);
- rozvoj aktivizačních služeb;
- aktivity vedoucí k integraci osob ohrožených sociálním vyloučením;
- podpora návazných aktivit na sociální služby (např. vzdělávání klientů, poradenství aj.);
- podpora svépomocných aktivit uživatelů sociálních služeb, rodinných příslušníků apod.;
- podpora informovanosti veřejnosti o poskytovaných sociálních službách v aglomeraci (např. webové stránky, katalog služeb)
- a další.

### Opatření 1.3.2 Dostupné bydlení

V území aglomerace je identifikována potřeba dostupnosti bydlení (sociální, standardní, nájemní, družstevní, startovací, pro podporované profese, komunitní bydlení, aj.) pro vymezené cílové skupiny obyvatel včetně sociálních a dalších služeb navázaných na sociální bydlení. Opatření je zaměřené jednak na samotné zvýšení kapacity bydlení (výstavba/modernizace/rekonstrukce a zajištění bezbariérového bydlení) včetně pořízení nezbytného základního vybavení, tak i na služby s ním spojené. Jedná se o služby pro klienty např. sociálně terapeutické dílny, sociální rehabilitace, sociální práce v sociálním bydlení, a jiné, ale i pro poskytovatele služby např. zřizování kontaktních center pro správu bydlení, poradenství, sociální práce, speciální programy pro bydlení, a další.

#### Podopatření

##### 1.3.2.1 Rozvoj dostupného bydlení v obcích dle potřeb jednotlivých cílových skupin

Cílem podopatření je rozvoj dostupného bydlení a posílení jeho kapacit, a to například formou pořízení a adaptace bytů/bytových domů a nebytových prostor pro potřeby dostupného bydlení či formou snižování bariér v bytech seniorů/osob se zdravotním postižením.

**Příklady typových aktivit:**

- výstavba, modernizace, rekonstrukce, nákup nemovitostí;
- pořízení nezbytného základního vybavení;
- zajištění bezbariérového přístupu
- a další.

##### 1.3.2.2 Podpora a rozvoj sociálních a dalších služeb navázaných na sociální bydlení

Kromě samotné výstavby/modernizace dostupného bydlení je třeba rozvíjet sociální a další služby navazující na tento typ bydlení. Jedná se o služby jak pro příjemce (potřebné osoby) tak i pro poskytovatele (města/obce) služeb, jde např. o sociálně terapeutické dílny, sociální rehabilitace, zřizování a podpora kontaktních center pro správu bydlení, podpora sociální práce v sociálním bydlení a další. Je důležité i zvýšit obecnou informovanost (povědomí) o problematice sociálního/dostupného bydlení a jeho navazujících služeb.



**Příklady typových aktivit:**

- podpora/zřizování např. návazných sociálních a dalších služeb, sociálně terapeutických dílen, sociální rehabilitace;
- podpora/zřizování kontaktních center pro správu bydlení (města) vč. poradenství, sociální práce, speciální programy pro bydlení;
- podpora sociální práce v sociálním bydlení;
- provazování správy bytového fondu s podpůrnými službami (např. realizace metodických a vzdělávacích aktivit, rozvoj koordinačních nástrojů);
- zvýšit informovanost obcí/měst vč. jejich obyvatel a dalších aktérů o oblasti dostupného bydlení a další.

### Opatření 1.3.3 Podmínky pro zdraví

Pro poskytování zdravotních služeb v aglomeraci je potřeba dostupná a kvalitní infrastruktura těchto služeb a je nutno řešit dlouhodobý problém lidských zdrojů ve vybraných oborech zdravotnictví (nedostatek personálu – lékaři, zdravotní sestry a další zdravotnický/nezdravotnický personál). Dále, v souvislosti s demografickým vývojem na území aglomerace, je třeba posílit služby úzce spojené se stárnutím (např. terénní služby, odlehčovací služby, hospicová a paliativní péče, domácí péče, ...), zefektivnit provázanost a spolupráce zdravotních a sociálních služeb (plánování/koordinace/monitorování služeb, předávání/sdílení informací a zkušeností, aj.) a posílit připravenost na epidemické vlny. Opatření je také zaměřené na kvalitu zdravotního stavu obyvatel v aglomeraci, který je ovlivněn jak dostupností a kvalitou zdravotních služeb v území, tak i informovaností obyvatel o výhodách zdravého životního stylu a o konkrétních možnostech jeho naplňování – zdravý způsob života, prevence nemocí, screeningové programy či podpora sportu a pohybových aktivit.

#### Podopatření

##### **1.3.3.1 Investice do infrastruktury a vybavení vybraných zdravotních služeb**

Pro zajištění kvalitní zdravotní péče pro všechny obyvatele území aglomerace jsou nezbytné investice do infrastruktury a vybavení vybraných zdravotních služeb (např. vybrané obory nemocnic, urgentní příjmy, hospicová a paliativní péče, deinstitucionalizace psychiatrické péče, přednemocniční neodkladná péče, následná a dlouhodobá lůžková péče, primární péče aj.). V rámci podopatření budou podporovány i aktivity zajišťující bezbariérovost zdravotních služeb.

**Příklady typových aktivit:**

- výstavba, modernizace, rekonstrukce nebo pořízení vybavení;
- zajištění a stabilizace primární péče v obcích aglomerace;
- rozvoj přednemocniční neodkladné péče (zdravotnická záchranná služba);
- posílení komplexu následné a dlouhodobé lůžkové péče;
- zajištění bezbariérovosti zdravotních služeb
- a další.

##### **1.3.3.2 Stabilizace, zvyšování kvality a rozvoj lidských zdrojů ve zdravotnictví**

Podopatření je zaměřeno na zvýšení zájmu o práci ve zdravotnictví na všech úrovních, a to formou informační kampaně a zavedením speciálních motivačních programů na podporu vzdělávání v potřebných oborech (např.: psychiatrie vč. dětské, klinický psycholog vč. dětského, obory poskytující

péči o stárnoucí generaci – geriatrie). V rámci rozvoje/zvýšení kvality personálu je potřeba podpořit i spolupráci nemocnic při zajišťování výuky specialistů/mladých lékařů a zdravotnického personálu na akreditovaných primariátech (např. rezidentury lékařů).

**Příklady typových aktivit:**

- *zavádění stipendií (VŠ a SŠ);*
- *rozvoj informačních kampaní a motivačních programů na podporu vzdělávání v potřebných oborech zdravotnictví;*
- *podpora mladých lékařů a zdravotnického personálu v nemocnicích;*
- *spolupráce nemocnic při zajišťování výuky specialistů na akreditovaných primariátech (rezidentury lékařů);*
- *zvýšení zájmu o ordinace v obcích (především primární péče – praktický lékař pro dospělé či praktický lékař pro děti a mládež);*
- *rozšíření personálních kapacit v nemocnicích pro cizince (tlumočníci)*
- *a další.*

**1.3.3.3 Podpora provázanosti zdravotní a sociální péče**

V rámci podopatření je třeba podpořit propustnost zdravotní péče a sociálních služeb, vznik center duševního zdraví, transformace psychiatrických nemocnic - rozvoj zázemí/vybavení a posílení lidských zdrojů (viz předcházející podopatření – např. pro domácí péči, paliativní péči, hospicovou péči vč. mobilního hospice), tak i posílit systémovou spolupráci a návaznost těchto služeb v aglomeraci – plánování, koordinace a monitorování těchto služeb, zlepšení komunikace mezi poskytovateli služeb (sdílení informací, dobrá praxe).

**Příklady typových aktivit:**

- *podpora paliativní a domácí zdravotní péče;*
- *posílení hospicové péče, zajištění zázemí pro mobilní hospice;*
- *podpora odlehčovacích služeb;*
- *rozvoj integrovaných pracovišť nemocnic ve spojení s poskytováním sociální péče*
- *zajištění připravenosti na epidemické vlny;*
- *posílení spolupráce a návaznost sociálních a zdravotních služeb plánováním, koordinací a monitorováním těchto služeb (zohlednění kapacit a zdrojů, posílení komunikaci mezi poskytovateli služeb)*
- *a další.*

**1.3.3.4 Podpora zdraví a sportu vč. pohybových aktivit**

Cílem podopatření je zlepšovat celkový zdravotní stav obyvatel aglomerace a současně podpořit jejich sportovní/pohybové aktivity. Lze předpokládat, že tak dojde ke snížení nároků obyvatel aglomerace na zdravotní péči. V rámci podopatření budou podpořeny aktivity zaměřené na podporu zdraví a prevence (zvýšení informovanosti o výhodách zdravého životního stylu, o preventivní a screeningových programech atd.) a na podporu sportovní/pohybových aktivit (část zdravého životního stylu), a to jak formou investic do sportovní infrastruktury (venkovní i vnitřní sportoviště vč. jejich zázemí a vybavení, např. sportovní haly, stadiony, aj.), tak formou podpory rozvoje sportovních spolků, klubů a zájmových organizací a sdružení zaměřených na sportovní aktivity (např. provozní příspěvky, vzdělávání pracovníků a dobrovolníků působících v oblasti sportu, aj.).

**Příklady typových aktivit:**

- *podpora zdraví a zdravého způsobu života, osvěta;*
- *prevence nemocí, screeningové programy;*
- *rozvoj a podpora sportu a pohybových aktivit;*
- *investice do sportovní infrastruktury;*
- *podpora rozvoje sportovních spolků, klubů a zájmových organizací a sdružení zaměřených na sportovní aktivity*
- *a další.*

## **Strategický cíl 2 Chytrá a kreativní aglomerace**

---

Strategický cíl je zaměřen na rozvoj klíčových oblastí z pohledu růstu konkurenceschopnosti území aglomerace.

Pro růst konkurenceschopnosti je nutné zajistit rozvoj podnikatelského prostředí a znalostního trojúhelníku aglomerace (vzdělávání, výzkum a inovace). Cílem je zajištění a zkvalitňování nástrojů podpory pro rozvoj především inovativního podnikání s důrazem na malé a střední podniky ve všech fázích jejich existence, od inkubace nových podniků, přes rozvoj začínajících podniků po podporu zaběhnutých podniků. V území Hradecko-pardubické aglomerace se koncentruje výzkumný potenciál především v oborech biomedicíny, materiálů, chemie, elektroniky, elektrotechniky a IT. Rozvoj výzkumného potenciálu by měl být založen na intenzivnější spolupráci výzkumných organizací s aplikační sférou v souladu se strategií inteligentní specializace (RIS3) ČR a jejích příloh za Královéhradecký a Pardubický kraj. Důraz je kladen na dosažení mezinárodní konkurenceschopnosti výzkumných organizací v aglomeraci skrze internacionalizaci jejich činnosti. Pro rozvoj podnikatelského a výzkumného prostředí aglomerace je nutné zajistit kvalitní služby podpůrných organizací a vstřícné fungování veřejné správy včetně rozvoje její digitalizace.

Dalším důležitým předpokladem pro posilování konkurenceschopnosti aglomerace je zajištění kvalitních lidských zdrojů a rozvoj digitalizace. V území aglomerace jsou koncentrovány klíčové kapacity formálního, neformálního i zájmového vzdělávání. Cílem je zkvalitňování vzdělávacího systému, rozvoj znalostí, dovedností u žáků a studentů a celkové sladění potřeb trhu práce s nabídkou vzdělávacího systému v území aglomerace. Znalostní společnost vyžaduje trvalé udržování a rozšiřování znalostí a dovedností, je tedy nezbytné dbát jak na kvalitu počátečního vzdělávání, tak i na možnost průběžného doplňování znalostí v rámci neformálního a zájmového vzdělávání, které podporuje osobnostní rozvoj každého jedince a zároveň do určité míry přispívá také ke zvyšování konkurenceschopnosti pracovní síly v regionu. Dále je důležité rozvíjet kvalitní vysoké školství schopné produkovat absolventy jak pro zaměstnání s vyšší přidanou hodnotou (nebo vlastní podnikatelskou aktivitu), tak pro eventuelní výzkumnou činnost.

Velmi významným faktorem pro růst konkurenceschopnosti, ale i pro image aglomerace, vzdělávání, růst životní úrovně obyvatelstva, spokojenost s životem v území aglomerace a celkovou ekonomickou úroveň je kulturní a historická atraktivita území. Tato atraktivita spočívá nejen v množství historických památek a dalších přírodních či kulturních atraktivit, ale také v živé kultuře, celkovém rozvoji kulturních a kreativních odvětví a nabízených službách.

Pro strategický cíl 2 „Chytrá a kreativní aglomerace“ byly definovány celkem tři specifické cíle, a to v těchto tématech:

- 2.1 Podnikání, VaVal a digitalizace**
- 2.2 Vzdělávání**
- 2.3 Cestovní ruch, památky a kultura**

## Specifický cíl 2.1 Podnikání, VaVal a digitalizace

### **Rozvíjet a podporovat podnikání, inovace a digitalizaci, propojovat výzkumnou a aplikační základnu aglomerace**

Cílem strategie v dané oblasti je rozvíjet podnikání a podnikavost místních občanů a potenciál území pro realizaci výzkumných, vývojových a inovačních aktivit v souladu se strategií inteligentní specializace RIS3 ČR nebo jednoho z krajů, do kterých ITI zasahuje. Potenciál by měl být rozvíjen primárně v oborech, které jsou klíčovými hráči v aglomeraci společně nebo tam, kde lze využít synergií a komplementarit<sup>4</sup>. K tomuto je potřeba se primárně zaměřit na rozvoj infrastrukturních a personálních kapacit výzkumných organizací a firem pro jejich výzkumné, vývojové a inovační aktivity s cílem maximalizovat spolupráci obou segmentů a zvyšovat inovační výkonnost podniků. Pro rozvoj spolupráce výzkumných organizací a firem s institucemi veřejné správy je třeba zajistit digitalizaci chodu veřejných institucí a posílit roli eGovernmentu. Cílem je stav, kdy v Hradecko-pardubické aglomeraci existují výzkumné organizace intenzivně spolupracující mezi sebou navzájem a s firmami, firmy jsou schopny na základě výsledků vlastního nebo transferovaného výzkumu a vývoje posilovat svou mezinárodní konkurenční výhodu a efektivně zde fungují služby transferu technologií a další služby pro výzkumné organizace a instituce podporující podnikavost a vznik nových firem a zároveň schopné asistovat růstu podniků již existujících.

Naplnění cíle přispěje k řešení následujících problémů a rozvojových potřeb identifikovaných v území aglomerace:

- nízký podíl inovujících podniků;
- existence nerevitalizovaných brownfieldů;
- nízká úroveň spolupráce výzkumných organizací a firem v aglomeraci;
- nedostatečná doprovodná infrastruktura pro VaVal – nízká kapacita a nedostatečná funkce podpůrných organizací výzkumu, vývoje a inovací;
- nízký podíl výdajů na VaV vůči HDP, nízký podíl obou na celkových státních výdajích na výzkum a vývoj v obou dotčených krajích;
- nízký podíl obou dotčených krajů na celkovém počtu výzkumných pracovníků ČR;
- nízká míra internacionalizace výzkumu, nízká schopnost získat a udržet kvalifikované (včetně zahraničních) pracovníky ve výzkumu, vývoji a inovacích;
- nedostatek kvalitních lidských zdrojů pro VaVal;
- nedostatečná popularizace výsledků výzkumu a vědy vůči široké veřejnosti;
- posilování kolaborativního výzkumu v aglomeraci;
- zvýšení orientace výzkumu na aplikace;
- rozvoj efektivních podpůrných organizací výzkumu, vývoje a inovací;
- málo rozvinutá digitální infrastruktura a zastaralé ICT systémy veřejné správy, pomalý proces zpřístupňování otevřených dat.

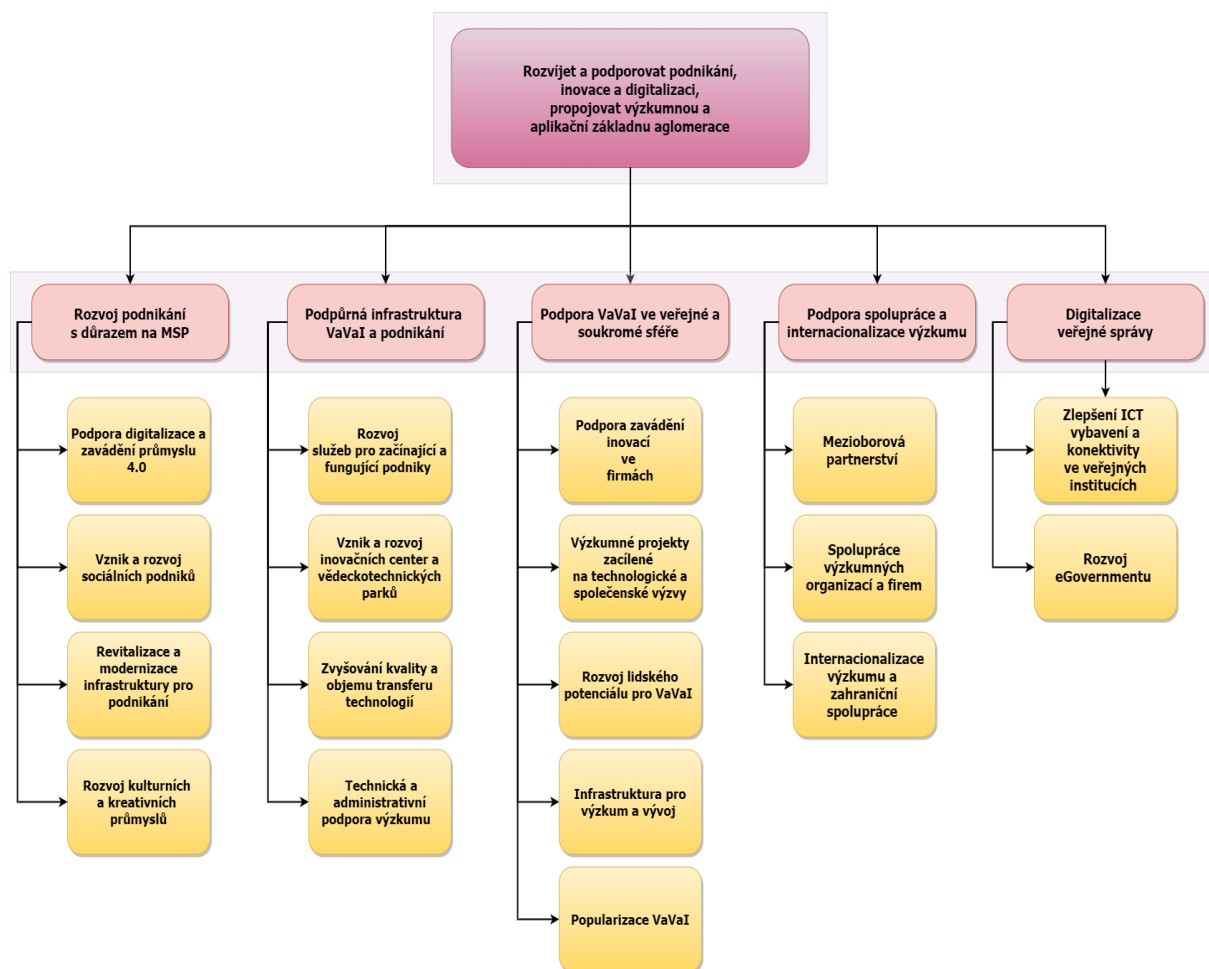
<sup>4</sup> Viz kapitola výzkum, vývoj a inovace v analytické části dokumentu

K naplnění specifického cíle 2.1 „Rozvíjet a podporovat podnikání, inovace a digitalizaci, propojovat výzkumnou a aplikační základnu aglomerace“ povede realizace pěti opatření:

- **Opatření 2.1.1 Rozvoj podnikání s důrazem na malé a střední podniky**
- **Opatření 2.1.2 Podpůrná infrastruktura VaVal a podnikání**
- **Opatření 2.1.3 Podpora VaVal ve veřejné a soukromé sféře**
- **Opatření 2.1.4 Podpora spolupráce a internacionalizace výzkumu**
- **Opatření 2.1.5 Digitalizace veřejné správy**

Jednotlivá opatření v rámci tohoto specifického cíle představují ucelený systém podpory znalostní ekonomiky v aglomeraci. Vzájemná vazba mezi jednotlivými opatřeními je velmi silná a často je jejich realizace podmíněna aktivitami v rámci jiných opatření specifického cíle. Dosažení konkurenceschopnosti aglomerace založené na znalostech a inovacích je zajištěno skrze vzájemně se doplňující opatření, která jsou zaměřena jak na podporu inovačního podnikání (s důrazem na malé a střední podniky, dále také pod zkratkou MSP) a kapacity veřejného a firemního výzkumu, tak na rozvoj organizací, které napomáhají propojovat tyto dva segmenty a podporují vznik nových a rozvoj stávajících inovačních firem. Efekty všech těchto opatření ještě zesiluje důraz na zavádění digitalizace ve veřejné správě.

**Obrázek 6 Schéma Specifický cíl 2.1 Podnikání, VaVal a digitalizace**



## Opatření 2.1.1 Rozvoj podnikání s důrazem na malé a střední podniky

Na území aglomerace je nízký podíl inovujících podniků především z řad malých a středních podniků. V aglomeraci existuje řada rozvojových ploch pro přípravu prostor pro podnikání a brownfieldů vhodných k revitalizaci. Cílem opatření je posilování ekonomické základny aglomerace se zaměřením na podniky ve všech fázích jejich životního cyklu. Důraz je kladen především na malé a střední podniky, které představují stabilizující prvek prosperity a zaměstnanosti v aglomeraci. Opatření cílí jak na zvýšení počtu nových podnikatelských subjektů a nových podnikatelských záměrů zejména inovačního charakteru (např. v progresivně se rozvíjejících oblastech jako je biomedicína, informační technologie, kulturně kreativní odvětví a další), tak na rozvoj a růst stávajících subjektů. Opatření je zaměřeno na posílení infrastruktury pro podnikání, podporu digitalizace v podnicích a zavádění prvků průmyslu 4.0, rozvoj kulturních a kreativních odvětví a oblast sociálního podnikání.

### Podopatření

#### 2.1.1.1 Podpora digitalizace a zavádění průmyslu 4.0

Cílem podopatření je zvýšit schopnosti aglomerace jako celku a v ní podnikajících subjektů přizpůsobit se a využít nové trendy spojené s problematikou průmyslové transformace a digitalizace. Podopatření je zaměřeno na podporu digitalizace podniků v aglomeraci a zavádění prvků průmyslu 4.0 podniky skrze pořízení nových technologických zařízení a vybavení včetně potřebné infrastruktury, propojování zařízení za pomoci nejmodernějších komunikačních kanálů a protokolů. Podopatření cílí také na zajištění kvality pracovních sil v důsledku změny nároků na kvalifikaci osob.

#### Příklady typových aktivit:

- podpora projektů zaměřených na zavádění digitalizace a robotizace do firem, projektů v oblastech souvisejících s umělou inteligencí, automatizací procesů atd.;
- využití moderních technologií v oblasti digitalizace, automatizace, průmyslu 4.0, zavádění AI<sup>5</sup>, robotizace, strojového učení, rozšířené a virtuální reality, business intelligence, e-commerce apod.;
- pořízení (vývoj) vysoce výkonné výpočetní techniky specializovaného software např. pro práci s velkými daty, simulace ve virtuální realitě, monitorování výrobních procesů, 3D tisk apod.;
- realizace technických bezpečnostních opatření z hlediska kybernetické bezpečnosti;
- budování a modernizace výpočetních a datových center (realizace nových datových skladů a optimalizace stávajících datových skladů)
- a další

#### 2.1.1.2 Podpora sociálních podniků

Cílem podopatření je posilovat roli a význam sociálního podnikání v aglomeraci a vytvářet podmínky a prostředí pro jeho rozvoj za účelem vzniku nových pracovních míst a efektivního začleňování znevýhodněných osob do společnosti.

#### Příklady typových aktivit:

- vznik akceleratorů/inkubátorů sociálních podniků;
- podpora poradenských a konzultačních služeb pro sociální podniky;

<sup>5</sup> Umělá inteligence (UI) (anglicky artificial intelligence, AI) je obor informatiky zabývající se tvorbou strojů řešících komplexní úlohy například z oblasti logistiky, robotiky, zpracování přirozeného jazyka, či zpracování velkých objemů dat.

- vznik a rozvoj sociálních podniků
- síťování, propojování a spolupráce sociálních podniků, podniků z volného trhu práce a škol;
- podpora projektů obcí v oblasti rozvoje sociálního podnikání (zakládání sociálních podniků obcemi, odpovědné zadávání veřejných zakázek);
- propagace sociálního podnikání;
- podpora realizace CSR<sup>6</sup> projektů firem na volném trhu práce zaměřených na podporu sociálního podnikání
- a další.

### **2.1.1.3 Revitalizace a modernizace infrastruktury pro podnikání**

Rozvoj nových a inovativních podnikatelských aktivit je omezen chybějící či zastaralou podnikatelskou infrastrukturou, která váže vysoké finanční nároky na provoz a snižuje podnikové investice do rozvoje. Cílem tohoto podopatření je zajistit dostatečný počet prostor pro podnikání především skrze využití brownfieldů a revitalizaci starých a technicky nevyhovujících objektů. Podopatření je zaměřeno na podporu podniků při modernizaci podnikatelské infrastruktury, podporu podniků při revitalizaci brownfieldů, podporu podniků při přeměně a dalším rozvoji technicky významně nevyhovujících objektů na podnikatelské funkční nemovitosti vhodné pro využití a podnikání MSP.

#### **Příklady typových aktivit:**

- modernizace zastaralých, prostorově a technicky nevyhovujících a energeticky náročných objektů, budov a areálů;
- rekonstrukce brownfieldů a jejich přeměna na prostory pro podnikání včetně vytvoření potřebné infrastruktury;
- změna účelu užití objektů ve vlastnictví veřejné správy pro podnikatelskou činnost;
- budování kancelářských prostor vyššího standardu
- a další.

### **2.1.1.4 Rozvoj kulturních a kreativních odvětví**

Cílem podopatření je posílit roli kulturních a kreativních odvětví (KKO) v rámci ekonomiky aglomerace. Podopatření je zacíleno jak na zvýšení kvalifikace a konkurenceschopnosti subjektů zaměřených na KKO, tak dále na podporu využívání kulturního dědictví, živého umění a práce kreativců při tvorbě inovativních produktů a služeb jednotlivými podniky z jiných odvětví. Dále je opatření zaměřeno na podporu propagace KKO a navazování spolupráce mezi subjekty zaměřenými na KKO a výrobními a výzkumnými podniky. Důležitá je podpora interakce společenských věd, uměleckých disciplín a technických oborů ve výzkumu, vývoji, inovacích, podnikání i vzdělávání.

#### **Příklady typových aktivit:**

- podpora projektů spadajících do oblasti KKO;
- podpora zavádění nových technologií do oblasti KKO;
- podpora zpřístupňování tradičního kulturního obsahu pomocí využití moderních technologií;
- podpora využívání tradičních i moderních KKO podnikatelskou sférou;
- podpora kolaborativních projektů spadajících do oblastí KKO a technických oborů;
- vytváření infrastruktury pro navazování kontaktů mezi subjekty z KKO a podnikatelskou sférou;

---

<sup>6</sup> Společenská odpovědnost firem = dobrovolné integrování sociálních a ekologických hledisek do každodenních firemních operací a interakcí s firemními stakeholdery.



- posílení marketingu KKO – propagace aktivit, informovanost o přínosech KKO, zvýšení povědomí a zájmu veřejnosti
- a další.

### Opatření 2.1.2 Podpůrná infrastruktura VaVal a podnikání

Jednou z hlavních překážek rozvoje podnikání a výzkumu, vývoje a inovací v aglomeraci je nedostatečná a roztržitá doprovodná infrastruktura pro podnikání a VaVal. Kapacita služeb fungujících podpůrných organizací není dostatečná, některé služby v aglomeraci zcela chybí. V aglomeraci chybí inovační centrum či jiná platforma, která by poskytovala nebo zastřešovala či propojovala všechny služby pro rozvoj aglomeračního výzkumného a inovačního ekosystému pokrývající inovační cyklus – stimulace podnikání, preinkubace, inkubace, postinkubace, služby pro zavedené MSP. Opatření je zaměřeno na rozvoj aktivit a spolupráci tzv. podpůrných institucí výzkumu, vývoje a inovací v území Hradecko-pardubické aglomerace. Tyto organizace<sup>7</sup> se zaměří na nejrůznější formy akcelerace/inkubace firem, mentoring, koučing, poradenství, podporu inovační aktivity, růstu a mezinárodní expanze zavedených firem, zvyšování kvality a objemu transferu technologií, zvýšení uplatnitelnosti výsledků výzkumu a vývoje a široké portfolio činností pro posílení spolupráce firem a akademické sféry v aglomeraci. Opatření dále cílí na poskytování služeb pro začínající firmy s cílem zvýšení podnikavosti v území. Nezanedbatelnou složkou je také průběžné mapování výzkumného a inovačního potenciálu aglomerace včetně marketingu úspěchů jednotlivých klíčových hráčů.

#### Podopatření

##### 2.1.2.1 Rozvoj služeb pro začínající a fungující podniky

Cílem podopatření je zajistit v aglomeraci dostatečné služby na podporu začínajícím i již zavedeným podnikům. Podopatření je zaměřeno na inkubaci a akceleraci start-upů a poskytování vzdělávacích, poradenských a konzultačních služeb pro začínající podnikatele i zavedené firmy. Dále je podopatření zaměřeno na podporu inovační aktivity, růstu a mezinárodní expanze zavedených firem např. služby na podporu internacionalizace MSP a vstupu na zahraniční trhy.

#### Příklady typových aktivit:

- zajištění kvalitních podpůrných, poradenských a konzultačních služeb ve všech fázích vzniku a růstu MSP od pre-inkubace, přes inkubaci start-upů a spin-off, po fázi scale-up (podpora podnikatelských záměrů a zavádění nových obchodních modelů, posílení růstových motivací, podpora komercializace produktu a služeb aj.);
- zajištění poradenských služeb pro MSP zaměřené na rozvoj podniku, rozšíření podnikatelské činnosti, zvýšení kvality a efektivity výroby a služeb s důrazem na růst tržního potenciálu;
- vzdělávání pracovníků/expertů poskytujících akcelerační a inkubační služby;
- networking začínajících podnikatelů a stávajících úspěšných podnikatelů;
- podpora služeb v oblasti marketingu začínajících a zavedených podniků;
- zajištění podpůrných služeb zaměřených na mezinárodní konkurenceschopnost a usnadnění vstupu na zahraniční trhy;
- zajištění poradenských služeb pro strategické řízení a management inovací;

<sup>7</sup> Typicky se jedná o centra transferu technologií, coworkingová centra, podnikatelské akcelerátory a inkubátory, regionální rozvojové agentury, poradenské organizace ve výzkumu/vývoji/inovacích, vědeckotechnické parky. Důležité je zaměření organizace, ne její právní forma.

- *podpora inovačních a procesních auditů – poradenství (např. interim manager)*
- *a další.*

### **2.1.2.2 Vznik a rozvoj inovačních center a vědeckotechnických parků**

Podopatření se zaměřuje na systémový přístup pro poskytování existujících aktivit na podporu inovačního podnikání, vědy a výzkumu (sdílené kapacity VaVal jako jsou inovační centra, technologické parky a digitální huby). Podopatření se zaměřuje na vytvoření nové střešové instituce nebo posílení kapacit již existujících organizací, které budou schopny poskytovat specializované podpůrné služby s vyšší přidanou hodnotou pro MSP, výzkumné organizace, vzdělávací instituce a další aktéry VaVal systému v aglomeraci.

#### **Příklady typových aktivit:**

- *tvorba nových, rozšiřování a zvyšování kvality současných služeb podpůrné infrastruktury, tj. vědecko-technických parků, inovačních center, podnikatelských inkubátorů;*
- *podpora klastrových iniciativ a sítí spolupráce firem, vytváření vazeb mezi podniky, výzkumnými organizacemi (VO), technologickými centry, huby a dalšími podpůrnými organizacemi;*
- *rozvoj sítí spolupráce, vč. klastrů a technologických platforem (zejména kolektivní výzkum, založený na potřebách většího počtu MSP i větších firem, rozvoj mezisektorové spolupráce a internacionalizace);*
- *podpora činnosti center pro digitální inovace (či podobně zaměřených center)*
- *a další.*

### **2.1.2.3 Zvyšování kvality a objemu transferu technologií**

Podopatření je zaměřeno na posílení orientace výzkumných organizací na aplikační témata a rozšíření aktivit spolupráce s konečnými uživateli. Dále se zaměřuje na efektivní systém spolupráce s firmami na společných VaV aktivitách a realizaci více úspěšných případů komercializace.

#### **Příklady typových aktivit:**

- *podpora aktivit center transferu technologií;*
- *vzdělávání pracovníků center transferu technologií v oblastech spojených s komercializací;*
- *rozvoj expertních poradenských služeb pro výzkumné organizace v problematice komercializace;*
- *podpora aktivit na ochranu duševního vlastnictví a průmyslových práv VO;*
- *rozvoj poradenství (dotační, partner-search);*
- *podpora eGovernmentu – zjednodušení administrativních kroků při komercializaci výsledků výzkumu;*
- *podpora aktivit vedoucích ke komercializaci výsledků výzkumu pomocí aktivit ověření proveditelnosti („proof-of-concept“)*
- *a další.*

### **2.1.2.4 Technická a administrativní podpora výzkumu**

Podopatření se zaměřuje na oblast podpory kapacit pro řízení projektů a rozvoj lidských zdrojů v oblasti technických a administrativních pracovníků jako je kontinuální podpora projektových týmů a rozvoj projektových center.

**Příklady typových aktivit:**

- podpora profesního růstu technických a administrativních pracovníků výzkumných organizací a firem;
- zvyšování kapacit pro administraci a řízení projektů ve výzkumných organizacích a firmách;
- vznik sdílených projektových center
- a další.

**Opatření 2.1.3 Podpora výzkumu, vývoje a inovací ve veřejné a soukromé sféře**

V aglomeraci je nízká inovační aktivita firem. Státní výdaje na výzkum, vývoj a inovace a jejich podíl na regionálním HDP jsou v obou dotčených krajích pod průměrem České republiky. V aglomeraci je nedostatek kvalitních lidských zdrojů pro VaVal, který je patrný i na nižším podílu obou dotčených krajů na celkovém počtu výzkumných pracovníků ČR. Problémem je i nedostatečná popularizace výsledků výzkumu a vědy vůči široké veřejnosti. Opatření je zaměřeno na podporu výzkumu, vývoje a inovací jak ve veřejném, tak firemním sektoru v Hradecko-pardubické aglomeraci v souladu s RIS3 strategií České republiky a také s RIS3 strategií Královéhradeckého / Pardubického kraje. Jedná se jak o navyšování kapacit pro VaVal (infrastrukturní podmínky, zařízení/vybavení), tak vlastní aktivity realizované lidskými zdroji ve výzkumu, vývoji a inovacích. Nedílnou součástí opatření představuje zprostředkování podpory na pilotní projekty větších skupin MSP typu prvotní testování nových technologií a přenos inovativních řešení do jiných odvětví a nových hodnotových řetězců. Dále je opatření zacíleno na materiální podmínky výzkumu, vývoje a výroby v podobě výstavby/rekonstrukce, pořízení zařízení, certifikaci výrobků, problematiku ochrany duševního vlastnictví a rozvoj lidského potenciálu pro VaVal ve firmách a výzkumných organizacích.

**Podopatření**

**2.1.3.1 Podpora zavádění inovací ve firmách**

Cílem podopatření je zvýšit výzkumnou, vývojovou a inovační aktivitu a výkonost firem ve všech fázích podnikatelského cyklu. Opatření je zaměřeno na podporu aktivit na zlepšení stávajícího zázemí pro konkrétní záměry inovujících firem, zavádění inovací ve výrobě, vývoji, procesech a marketingu, výzkumné a vývojové projekty a další aktivity vedoucí ke zvýšení schopnosti podniků v aglomeraci vytvářet inovace.

**Příklady typových aktivit:**

- podpora rozvoje infrastruktury, zajištění zařízení/vybavení, provozní výdaje;
- zavádění inovací výrobků a služeb do výroby a jejich uvedení na trh;
- zavádění procesních inovací;
- zavádění marketingových inovací;
- podpora průmyslového výzkumu a vývoje s cílem zavádění inovací vyšších řádů;
- podpora certifikace výrobků;
- ochrana duševního vlastnictví;
- podpora výzkumných/vývojových projektů podniků;
- aktivity zlepšující přístup začínajících podnikatelů k alternativním zdrojům financování a další

### **2.1.3.2 Výzkumné projekty zacílené na technologické a společenské výzvy**

Podopatření je zaměřeno na posílení orientace výzkumných organizací na aplikační témata a rozšíření aktivit spolupráce s konečnými uživateli buď formou poskytování VaV vstupů do procesu umisťování nových/inovovaných výrobků firmami na trh, nebo poskytování mezinárodně excelentních výstupů využitelných veřejným sektorem. V rámci opatření jsou podpořeny výzkumné projekty především s důrazem na jejich uplatnění při řešení aktuálních technologických a společenských výzev.

#### **Příklady typových aktivit:**

- budování a rozvoj kapacit pro projekty předaplikačního výzkumu;
- příprava a realizace projektů zacílených na řešení aktuálních technologických a společenských výzev;
- příprava na zapojení do mezinárodních projektů zaměřených na FET (Future emerging technologies) a jejich případná realizace;
- realizace smart projektů (veřejná správa/firma);
- kofinancování projektů v programu Horizon 2020 a navazujícího programu Horizon Europe
- a další.

### **2.1.3.3 Rozvoj lidského potenciálu pro VaVal**

Cílem podopatření je zajistit odpovídající kvalitu lidských zdrojů pro VaVal v aglomeraci. Podopatření je zaměřeno na příchod a udržení nových vysoce kvalifikovaných výzkumných pracovníků do aglomerace (z regionů ČR či zahraničí) a na zvýšení kvalifikace stávajících pracovníků ve firmách a výzkumných organizacích.

#### **Příklady typových aktivit:**

- podpora aktivit na mobility zaměstnanců např. u členů klastru;
- zajištění asistenčních služeb pro nově přichozí pracovníky VaV;
- školící aktivity na netechnické kompetence, řízení, IPR<sup>8</sup> a inovační inženýrství;
- podpora studentů a doktorandů v jejich výzkumné činnosti např. formou stipendia apod.;
- vytváření grantů pro (především začínající) výzkumné pracovníky;
- vytváření vhodných podmínek pro příchod výzkumných pracovníků ze zahraničí;
- aktivity vedoucí k zatraktivnění vysokoškolského studia v aglomeraci;
- aktivity podporující transfer znalostí z VO do firem (např. Knowledge transfer partnership – společné vedení doktorandů firmou a školou)
- a další.

### **2.1.3.4 Infrastruktura pro výzkum a vývoj**

Podopatření je zaměřeno na zajištění vyhovující infrastruktury pro výzkum a vývoj ve výzkumných organizacích a univerzitách především tzv. klíčové výzkumné infrastruktury.

#### **Příklady typových aktivit:**

- pořízení unikátního přístrojového vybavení;
- rekonstrukce a modernizace nemovitostí včetně technické infrastruktury
- a další.

---

<sup>8</sup> práva k duševnímu vlastnictví (Intellectual Property Rights – IPR)

### **2.1.3.5 Popularizace VaVal**

Podopatření je zaměřeno na posílení sdíleného marketingu, propagace a vzájemné spolupráce VaVal systému v aglomeraci. Může probíhat ve dvou liniích, a to na úrovni propagace potenciálu VaVal v aglomeraci jako celku a zároveň na úrovni PR jednotlivých VaVal projektů či výstupů významných stakeholderů. Cílem je nastavení nástrojů pro posílení marketingových aktivit výzkumných organizací za účelem zvýšení povědomí o nabízených službách a nástroje pro jejich digitalizaci. Budou rozvíjeny nástroje umožňující ověřit technickou a komerční uplatnitelnost výsledků výzkumu a vývoje

#### **Příklady typových aktivit:**

- *společná komunikace existujících či zaváděných sdílených brandů – jednotná komunikační linka;*
- *podpora prezentace VaVal výstupů významných stakeholderů (komunikace uvnitř aglomerace x komunikace za hranicemi aglomerace včetně účasti na zahraničních akcích);*
- *podpora akcí realizovaných stakeholdery, jejichž předmětem je spolupráce se zahraničními partnery;*
- *osvěta a rozvoj PR potenciálu inovačního podnikání za účelem navázání nové spolupráce;*
- *popularizační akce zaměřené na střední a základní školy, širokou veřejnost – motivace k podnikání, best-practises úspěšných podnikatelů;*
- *podpora popularizačních akcí zaměřených na příliv potenciálních investorů či leaderů (v RIS3 oborech) / nositelů technologických trendů;*
- *podpora vzniku digitálních platforem pro sdílení zkušeností, sdílení technologií či laboratoří a navazování spolupráce*
- *a další.*

### **Opatření 2.1.4 Podpora spolupráce a internacionalizace výzkumu**

Jedním z hlavních problémů výzkumného a inovačního systému aglomerace je nízká úroveň spolupráce výzkumných organizací a firem, která je do jisté míry způsobená nesouladem zaměření výzkumných organizací a podnikatelského sektoru. Výzkumné organizace v aglomeraci nejsou konkurenceschopné v mezinárodním prostředí, důvodem je nízká míra internacionalizace výzkumu a nízká schopnost získat a udržet zahraniční pracovníky ve výzkumu, vývoji a inovacích. Opatření je zaměřeno na rozvoj efektivního systému spolupráce výzkumných organizací s firmami na společných VaVal aktivitách a realizaci úspěšných případů komercializace. Podporovány jsou mimo jiné aktivity, které napomáhají řešit oborový nesoulad zaměření výzkumu a činností firem (mezioborová partnerství), čímž dojde k sblížení výzkumných témat prováděných ve veřejném sektoru s potřebami podniků. Dále opatření cílí na internacionalizaci inovačních firem a výzkumných organizací v aglomeraci.

#### **Podopatření**

##### **2.1.4.1 Mezioborová partnerství**

Cílem podopatření je podpora mezioborových výzkumných, vývojových a inovačních aktivit (jako je například spolupráce v biomedicině s oblastí informačních technologií), rozvoj mezioborových výzkumných týmů a vznik sítí spolupráce.

#### **Příklady typových aktivit:**

- *příprava a realizace společných projektů výzkumných organizací/firem z různých oborů;*

- navazování mezioborových partnerství VO a firem, VO navzájem, vznik sítí spolupráce;
- sdílení best-practises se zahraničními výzkumnými organizacemi a organizacemi v ČR mimo aglomeraci;
- spolupráce s organizacemi veřejné správy při rozvoji inovativních řešení a jejich implementaci
- a další.

#### **2.1.4.2 Spolupráce výzkumných organizací a firem**

Cílem podopatření je využití potenciálu spolupráce výzkumných organizací a firem v rámci aglomerace skrze společné výzkumné aktivity výzkumných organizací a firem (např. ve formě společných výzkumných týmů), které vedou k nastavení nových a rozvoji stávajících dlouhodobých partnerství akademické a aplikační sféry s cílem generovat dále uplatnitelné výsledky.

##### **Příklady typových aktivit:**

- příprava a realizace projektů dlouhodobé spolupráce výzkumných organizací s podniky;
- realizace kolaborativních VaV projektů a smluvního výzkumu;
- rozvoj komunikace a sdílení poznatků mezi podnikovou a výzkumnou sférou pro zajištění aplikovatelnosti výsledků;
- podpora společného šíření výsledků výzkumných organizací s podniky;
- provázání VO s výzkumnými mikro týmy firem;
- vytváření partnerství pro znalostní transfer mezi podniky a univerzitami;
- rozšiřování/výstavba sdílené infrastruktury pro průmyslový výzkum
- a další.

#### **2.1.4.3 Internacionalizace výzkumu a zahraniční spolupráce**

Cílem podopatření je zvýšení zapojování veřejných výzkumných organizací do projektů mezinárodní výzkumné spolupráce – mezinárodních výzkumných programů a projektů. Dále je opatření zaměřeno na mezinárodní mobilitu studentů a výzkumných pracovníků. Je třeba posílit zahraniční výměnu akademiků a studentů ve všech formách studia a posílit vnímání vysokých škol působících na území aglomerace jako atraktivní instituce pro talentované zahraniční studenty.

##### **Příklady typových aktivit:**

- podpora služeb tzv. welcome office pro zahraniční studenty a výzkumné pracovníky;
- rozvoj mobility studentů a výzkumných pracovníků (z aglomerace do zahraničí, ze zahraničí do aglomerace);
- rozvoj mobility pedagogických pracovníků;
- podpora aktivit univerzit na atraktivnější studia;
- podpora vzniku společných studijních programů se zahraničními univerzitami;
- budování infrastruktury pro internacionalizaci výzkumu;
- napojení na mezinárodní S3 platformy<sup>9</sup> zřízené Joint research center<sup>10</sup>;
- příprava a zapojení do mezinárodních projektů;
- zpracování analýzy hodnotových řetězců pro jednotlivé RIS3 domény v obou krajích;
- podpora marketingových a PR aktivit vysokých škol v zahraničí;
- kofinancování projektů v programu Horizon 2020 a navazujícího programu Horizon Europe

<sup>9</sup> Evropská platforma pro inteligentní specializaci

<sup>10</sup> Společné výzkumné středisko = interní vědecký útvar Komise EU, který jí poskytuje nezávislé vědecké poradenství opírající se o důkazy a přispívá tak k tvorbě politik EU.

- a další.

## Opatření 2.1.5 Digitalizace veřejné správy

Digitalizace veřejné správy a služeb jí poskytovaných není v aglomeraci na dostatečné úrovni, fungování eGovernmentu je prozatím nesystematické a spíše sporadické. eGovernmentem rozumíme moderní digitální veřejnou správu, využívající k výkonu svých působností digitální infrastrukturu, realizující sadu ICT služeb, které jsou sdílené, vzájemně sladěné, důvěryhodné, propojené, přístupné, bezpečné, dostupné a efektivní. Cílem opatření je proto digitalizovat chod veřejných institucí a posílit roli eGovernmentu ve veřejné správě obcí, měst a krajů, dále zvýšit kvalitu infrastruktury informačních a komunikačních technologií ve veřejných institucích, zrychlit a zefektivnit procesy a činnosti ve veřejné správě a zajistit bezpečnost dat. Opatření je zaměřeno na modernizaci zastaralé infrastruktury pro informační a komunikační technologie (ICT) ve veřejných budovách a institucích a zavádění moderní digitální veřejné správy prostřednictvím ICT služeb.

### Podopatření

#### 2.1.5.1 Zlepšení ICT vybavení a konektivity ve veřejných institucích

Podopatření je zaměřeno zejména na modernizaci infrastruktury ICT ve veřejně přístupných budovách. Touto modernizací se rozumí nákup moderní výpočetní techniky (hardware a software), zavádění optické datové sítě a realizace datových skladů, to vše s ohledem na kyberbezpečnost.

#### Příklady typových aktivit:

- modernizace ICT infrastruktury veřejně přístupných budov;
- realizace optické datové sítě ve veřejně přístupných budovách;
- realizace společných datových skladů a optimalizace stávajících datových skladů;
- realizace technických opatření k zajištění standardů kybernetické bezpečnosti;
- obnova metropolitních hlasových a datových sítí – sběr a přenos dat ze senzorů (meteorologické senzory, senzory hluku a škodlivin, bezpečnostní senzory nad technologií, detekční senzory apod.);
- využití veřejných budov pro instalaci zařízení umožňujících poskytování venkovního zabezpečeného WiFi připojení jako alternativy k mobilnímu internetu
- a další.

#### 2.1.5.2 Rozvoj eGovernmentu

Podopatření je zaměřeno na zavádění moderních principů procesního řízení a řízení služeb ve veřejné správě, nových digitálních služeb pro občany aglomerace, sběr dat a jejich poskytování formou otevřených dat.

#### Příklady typových aktivit:

- realizace uživatelsky přívětivých a efektivních online služeb pro občany a firmy;
- nákup nových ICT služeb;
- tvorba, správa a údržba digitálních technických map;
- tvorba datových portálů krajů a měst;
- sběr big dat a jejich následné využití;
- poskytování open dat veřejnou správou pro potřeby soukromého, neziskového a akademického sektoru (hledání úspor, vývoj nových aplikací apod.);

- *digitalizace dosud nedigitalizovaného obsahu;*
- *rozvoj a integrace inteligentních systémů budovaných na vysokorychlostní infrastruktuře;*
- *rozvoj nových komunikačních kanálů;*
- *zvyšování dostupnosti e-Služeb, a to i pro digitálně vyloučené občany – e-Inclusion;*
- *podpora rozvoje spolupráce na úrovni veřejného, soukromého a neziskového sektoru prostřednictvím využití informačních technologií;*
- *zavádění moderních principů procesního řízení a řízení služeb ve veřejné správě*
- *a další.*



## Specifický cíl 2.2 Vzdělávání

### **Zajistit dostupné a kvalitní počáteční vzdělávání včetně předškolního, neformálního a zájmového na celém území aglomerace**

Hradecko-pardubická aglomerace zaměřuje svou pozornost v oblasti formálního, neformálního i zájmového vzdělávání na zajištění dostupnosti a zvyšování kvality. Zajištění dostupného vzdělávání, zkvalitňování materiálně technického vybavení škol a vzdělávacích zařízení, modernizace učebních pomůcek, rozvoj kompetencí pedagogických pracovníků a péče o ně, nastavení efektivního systému kariérového poradenství, rozvoj gramotnosti a klíčových kompetencí žáků a studentů a celkové sladění vzdělávacího systému s potřebami trhu práce jsou hlavní témata specifického cíle. Důraz je kladen na modernizaci a inovaci systému vzdělávání v aglomeraci, tak aby dokázal rozvíjet klíčové znalosti a dovednosti dětí, žáků a studentů a vzdělávací soustava byla schopna reagovat na zvyšující se požadavky moderní společnosti.

Naplnění cíle přispěje k řešení následujících problémů a rozvojových potřeb identifikovaných v území aglomerace:

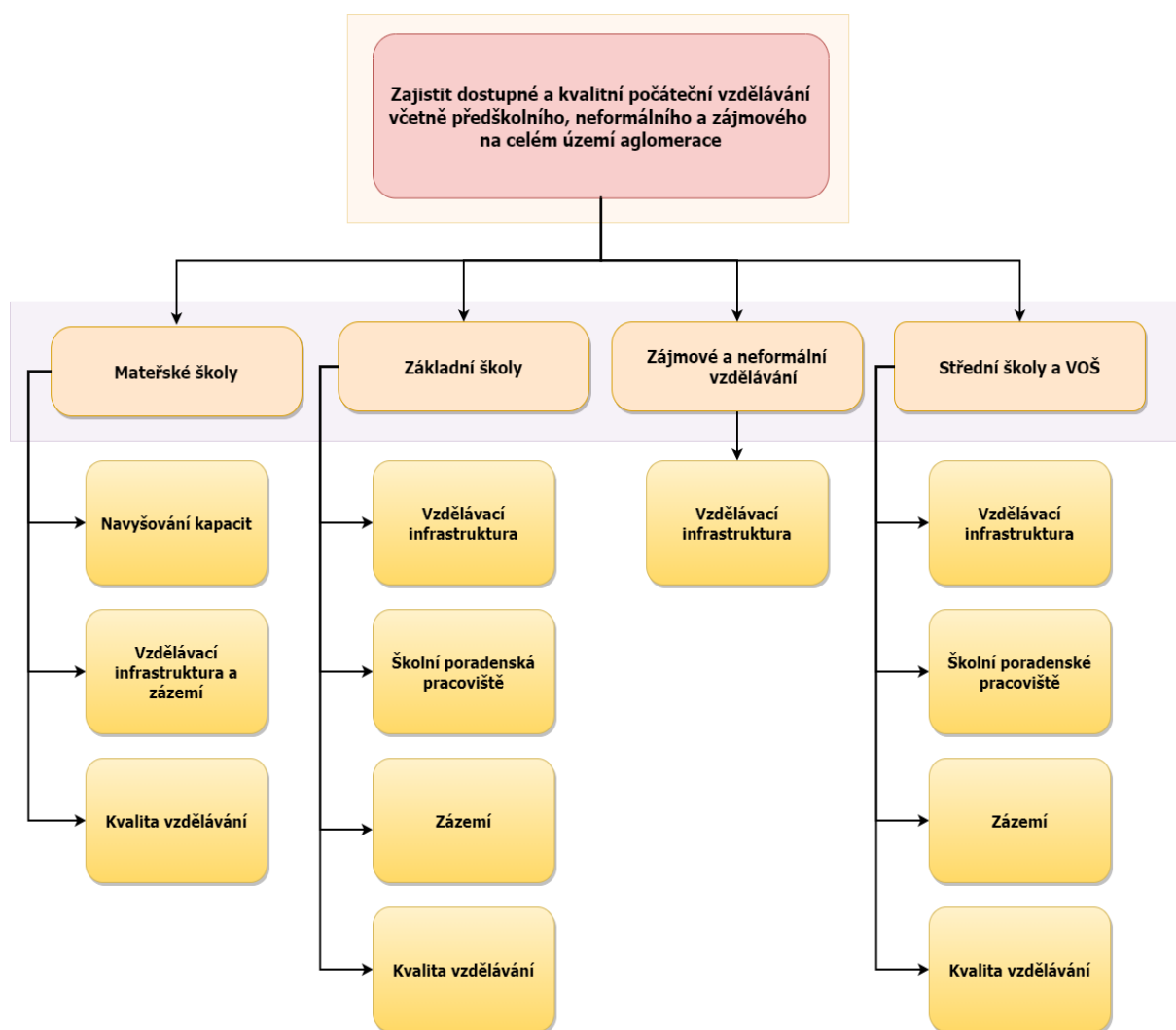
- nedostatečné kapacity zařízení pro děti do 3 let i přes určitý rozvoj v posledních letech;
- nedostatečná vzdělávací infrastruktura v lokalitách s výrazným nárůstem bytové výstavby či výrazným kladným migračním přírůstkem;
- přetrvávající nevyhovující technický stav vzdělávací infrastruktury včetně zázemí a venkovních prostor v některých MŠ v území aglomerace;
- nevyhovující stavebně technický stav na některých základních a středních školách v území aglomerace včetně vybavení, jež neodpovídá moderním trendům a požadavkům vzdělávání včetně zázemí a venkovních prostor;
- nedostatečné materiální vybavení ZŠ a SŠ v oblasti digitálních technologií pro výuku informatiky a digitální gramotnosti;
- různorodé a na některých ZŠ i SŠ nedostatečné materiální vybavení v oblasti digitálních technologií pro výuku informatiky, digitální gramotnosti a pro kombinaci prezenční a distanční výuky, případně pro plošnou distanční výuku;
- nevyhovující až havarijný stav některých školních hřišť a sportovišť;
- problematický technický stav stravovacích provozů a zázemí (školní jídelny a výdejny);
- nedostatečná podpora žáků při jejich rozhodnutí jakou profesní cestu v životě zvolit, nedostatečné kompetence i lidské zdroje k poskytování kariérového poradenství žákům, nezájem, neznalost žáků a rodičů o potřebě a užitečnosti kariérového poradenství;
- malá spolupráce škol a firem – nedostatečná provázanost teoretické a praktické výuky, nízká účast odborníků z praxe ve výuce, nedostatečný kontakt pedagogů s reálnou praxí, nízká participace zaměstnavatelů na tvorbě a revizích rámcových vzdělávacích programů – absolventům chybí potřebné znalosti a kompetence;
- nevyhovující technický stav objektů a prostor včetně materiálního vybavení u zařízení poskytujících zájmové a neformální vzdělávání.

K naplnění specifického cíle 2.2 „Zajistit dostupné a kvalitní počáteční vzdělávání včetně předškolního, neformálního a zájmového na celém území aglomerace“ povede realizace čtyř opatření:

- **Opatření 2.2.1 Mateřské školy**
- **Opatření 2.2.2 Základní školy**
- **Opatření 2.2.3 Zájmové a neformální vzdělávání**
- **Opatření 2.2.4 Střední školy a vyšší odborné školy**

Opatření realizovaná v rámci SC 2.2 napomohou ke zkvalitnění celého vzdělávacího systému v území aglomerace. Cílem je rozvíjet a propojovat primární a sekundární vzdělávání a také posilovat roli zájmového a neformálního vzdělávání v území. Plánované projekty jsou zacíleny zejména na investiční aktivity a pořízení vybavení pro zajištění maximálního rozvoje žáků v odborných a klíčových kompetencích. Jednotlivá opatření kladou důraz na skutečnost, že žáci budou svůj potenciál maximálně rozvíjet ve škole. Toto je podmíněno také modernizací vzdělávacích programů a zaváděním moderních metod a inovací do výuky. V této oblasti je klíčová nejen péče o žáky, ale také o pedagogické pracovníky. Aktivita napříč všemi opatřeními zaměřené na pedagogické pracovníky se týkají jednak posilování jejich kompetencí pro moderní výuku a dále pak vytváření podmínek pro jejich práci (prevence syndromu vyhoření, péče o duševní zdraví pedagogických pracovníků apod.). Pro budoucí uplatnitelnost absolventů je klíčové jejich počáteční rozhodnutí, jakým směrem se v životě vydají. Proto je pozornost věnována i tvorbě a rozvoji podmínek pro správnou volbu povolání.

**Obrázek 7 Schéma Specifický cíl 2.2 Vzdělávání**



## Opatření 2.2.1 Mateřské školy

Opatření je zaměřeno na řešení problému nízké kapacity zařízení péče o děti v předškolním věku, který představuje jednu z bariér pro zapojení rodičů zpět na trh práce a zároveň také limituje využití předškolního vzdělávání k vytváření a rozvíjení studijních schopností pro vzdělávání a sociální integraci dětí. Aglomerace jako celek sice disponuje dostatečnou nabídkou předškolního vzdělávání, avšak v území existují regionální rozdíly. Dostupnost předškolního vzdělávání a zvýšenou poptávku po předškolním vzdělávání musí řešit zejména lokality s intenzivní bytovou výstavbou či kladným migračním přírůstkem, kde kapacita zařízení je nedostatečná nebo úplně chybí. Dalším cílem je modernizace infrastruktury a vybavení v mateřských školách za účelem vytváření podmínek pro kvalitnější poskytování vzdělávání dětí v předškolním věku a posilování pregramotnosti dětí. Důležitou oblastí je také vytváření zlepšování podmínek pro kombinaci povinné prezenční a distanční výuky v předškolním vzdělávání – vnitřní konektivita, digitální zdroje výuky, dostatečné kompetence pedagogů pro využívání moderních ICT technologií. Pozornost je nutné věnovat také zajištění hygienických požadavků u zařízení, kde jsou nedostatky identifikovány krajskou hygienickou stanicí.

### Podopatření

#### 2.2.1.1 Navyšování kapacit

Podopatření cílí své intervence na zajištění dostatečné kapacity kvalitních zařízení péče o děti předškolního věku v území s jasně prokazatelným nedostatkem.

##### **Příklady typových aktivit:**

- stavba, stavební úpravy (přestavba, přístavba) objektů včetně úprav venkovních prostranství (např. zeleň, herní prvky apod.);
- pořízení vybavení;
- podpora zřizování svazkových MŠ
- a další.

#### 2.2.1.2 Vzdělávací infrastruktura a zázemí

Podopatření je zaměřeno na stavební úpravy budov, učeben, heren a venkovních prostor včetně pořízení vybavení a pomůcek, tak aby byly vytvářeny kvalitnější podmínky pro předškolní vzdělávání v mateřských školách a rovný přístup ke vzdělávání.

##### **Příklady typových aktivit:**

- stavební úpravy prostor pro vzdělávání (např. herny, učebny, vnitřní prostory pro výuku a pohybové aktivity);
- budování vnitřní konektivity;
- modernizace, stavební úpravy zázemí pro pedagogické pracovníky;
- modernizace, stavební úpravy technického, sociálního, hygienického zázemí;
- revitalizace, stavební úpravy zahrad, venkovních prostor;
- modernizace, stavební úpravy školních jídelen a výdejen
- a další.

### **2.2.1.3 Kvalita vzdělávání**

Aktivity podopatření přispějí ke zvýšení kvality vzdělávání v mateřských školách, růstu pregramotnosti dětí, k rozvoji jejich klíčových kompetencí a podpoří profesní rozvoj pedagogických pracovníků včetně kompetencí pro využívání moderních IT technologií.

#### **Příklady typových aktivit:**

- modernizace a inovace v oblasti vzdělávání;
- nákup pomůcek včetně digitálních zdrojů výuky;
- vzdělávání pedagogických pracovníků;
- péče o talenty;
- péče o pedagogy
- a další.

### **Opatření 2.2.2 Základní školy**

Rozvoj základního školství na území Hradecko-pardubické aglomerace klade důraz na vytváření a zlepšování podmínek pro výuku, která bude odpovídat moderním trendům a požadavkům na vzdělávání a umožní rozvíjet klíčové kompetence žáků. V této oblasti jsou plánovány investice do zlepšení infrastruktury pro výuku odborných předmětů ve vazbě na přírodní vědy, polytechnické vzdělávání, schopnost práce s moderními technologiemi a cizí jazyky. Opatření je také zaměřeno na vytváření či zkvalitňování podmínek pro kombinaci prezenční a distanční výuky – vnitřní konektivita, digitální zdroje výuky, dostatečné kompetence pedagogů pro využívání moderních ICT technologií. Kromě investic do infrastruktury je potřeba zvyšovat vlastní kvalitu vzdělávání. Pro rozvoj znalostí a dovedností žáků potřebují školy disponovat dostatečným množstvím kvalitních vzdělávacích materiálů a využívat moderní metody výuky. S tím také souvisí motivace a podpora pedagogických pracovníků v jejich osobnostním i profesním rozvoji. Pro budoucí uplatnitelnost žáků je klíčové věnovat pozornost i tvorbě a rozvoji podmínek pro správnou volbu povolání (kariérové poradenství) a vytvářet zázemí pro školní poradenská pracoviště. Pozornost je také věnována investicím v oblasti vnitřního a venkovního zázemí škol. Investiční aktivity cílí na zvýšení kvality nabízených služeb a posílení komunitní role základních škol.

#### **2.2.2.1 Vzdělávací infrastruktura**

Podopatření se zaměřuje na investiční aktivity ve vnitřních i venkovních odborných prostorech a na pořízení vybavení na základních školách ve vazbě na rozvoj klíčových odborných kompetencí včetně posilování vnitřní konektivity škol.

#### **Příklady typových aktivit:**

- stavby, stavební úpravy, rozšiřování odborných učeben včetně venkovních;
- budování, rozšiřování zázemí pro pedagogické i nepedagogické pracovníky ZŠ např. odborné kabinety
- budování vnitřní konektivity;
- pořízení digitálních vzdělávacích nástrojů pro výuku (SW a HW ve vazbě na klíčové kompetence a kombinaci prezenční a distanční výuky)
- a další.

### **2.2.2.2 Školní poradenská pracoviště**

Aktivity podopatření kladou důraz na rozvoj a zkvalitnění podmínek pro školní poradenská pracoviště včetně posílení odborných personálních kapacit např. psycholog, kariérový poradce, speciální pedagog apod.

#### **Příklady typových aktivit:**

- *budování zázemí pro psychologické poradenství, kariérové poradenství;*
- *zajištění lidských zdrojů např. psycholog, speciální pedagog, kariérový poradce;*
- *vzájemné sdílení lidských zdrojů mezi školami*
- *a další.*

### **2.2.2.3 Zázemí**

Cílem podopatření je prostřednictvím stavebních úprav vnitřního i venkovního zázemí zaměřených na zlepšení prostředí a zkvalitnění služeb na školách posílit komunitní roli základních škol.

#### **Příklady typových aktivit:**

- *výstavba, modernizace, stavební úpravy včetně vybavení – knihovny, družiny, školní kluby;*
- *výstavba, modernizace, stavební úpravy včetně vybavení tělocvičen a venkovních hřišť;*
- *výstavba, modernizace, stavební úpravy včetně vybavení školních jídelen a výdejen;*
- *vybudování zázemí pro žáky – klidové zóny*
- *a další.*

### **2.2.2.4 Kvalita vzdělávání**

Cílem podopatření je prostřednictvím zavádění nových a inovativních metod, forem a obsahu vzdělávání, profesního rozvoje pedagogických pracovníků a péče o ně zvyšovat kvalitu vzdělávání na základních školách a rozvíjet klíčové kompetence žáků.

#### **Příklady typových aktivit:**

- *tvorba/inovace vzdělávacích programů;*
- *příprava vzdělávacích projektů;*
- *vzdělávání pedagogických pracovníků;*
- *péče o pedagogy;*
- *práce s talenty;*
- *nákup pomůcek*
- *a další.*

### **Opatření 2.2.3 Zájmové a neformální vzdělávání**

Důležitou roli v rozvoji žáků, jejich zájmů a nadání sehrává v území Hradecko-pardubické aglomerace také zájmové a neformální vzdělávání. Realizované projekty by měly být zacíleny na stavební úpravy a pořízení vybavení pro prohlubování odborných a přenositelných klíčových kompetencí dětí a mládeže. Opatření je zaměřeno na vytvoření podmínek pro propojení zájmového a neformálního vzdělávání s formálním. Tento typ vzdělávání může pozitivně ovlivnit budoucí profesní směřování dětí a mládeže a je velmi důležitým prostředkem v oblasti prevence sociálně-patologických jevů.

### **2.2.3.1 Vzdělávací infrastruktura**

Podopatření cílí své intervence na investiční aktivity zaměřené na modernizaci a vybavení odborných prostor ve vazbě na přírodní, humanitní a umělecké oblasti, polytechnické vzdělávání, cizí jazyky, práci s digitálními technologiemi v zařízeních pro zájmové a neformální vzdělávání.

#### **Příklady typových aktivit:**

- *stavební úpravy, modernizace objektů, odborného zázemí institucí poskytujících zájmové a neformální vzdělávání – herny, učebny, vnitřní a venkovní prostory pro vzdělávání včetně zázemí, kabinetů;*
- *zajištění vybavení;*
- *budování vnitřní konektivity*
- *a další.*

### **Opatření 2.2.4 Střední školy a vyšší odborné školy**

Rozvoj sekundárního školství na území Hradecko-pardubické aglomerace klade důraz na vytváření a zlepšování podmínek pro výuku, která bude odpovídat moderním trendům a požadavkům na vzdělávání, umožní rozvíjet klíčové kompetence ve vazbě na budoucí uplatnění na trhu práce. V této oblasti jsou plánovány investice do zlepšení infrastruktury pro výuku odborných předmětů ve vazbě na přírodní vědy, polytechnické vzdělávání, schopnost práce s moderními technologiemi a cizí jazyky. Opatření je také zaměřeno na vytváření či zkvalitňování podmínek pro kombinaci prezenční a distanční výuky – vnitřní konektivita, digitální zdroje výuky, dostatečné kompetence pedagogů pro využívání moderních ICT technologií. Kromě investic do infrastruktury je potřeba zvyšovat vlastní kvalitu vzdělávání. Pro sladění potřeb zaměstnavatelů a škol potřebují školy disponovat dostatečným množstvím kvalitních vzdělávacích materiálů, využívat moderní metody výuky, propojit výuku s praxí a reálným prostředím zaměstnavatelů a motivovat firmy k aktivnímu zapojení do výuky. S tím také souvisí motivace a podpora pedagogických pracovníků v jejich osobnostním i profesním rozvoji. Pro budoucí uplatnitelnost žáků je klíčové věnovat pozornost rozvoji podmínek pro profesní orientaci (kariérové poradenství) a vytvářet zázemí pro školní poradenská pracoviště. Pozornost je také věnována investicím v oblasti vnitřního a venkovního zázemí pro komunitní aktivity na SŠ či VOŠ a posilování jejich role jako center celoživotního učení.

### **2.2.2.1 Vzdělávací infrastruktura**

Podopatření zaměřuje své intervence na realizaci investičních aktivit v odborných vnitřních i venkovních prostorech a na pořízení vybavení na středních a vyšších odborných školách za účelem rozvoje klíčových odborných kompetencí, součástí je také posilování vnitřní konektivity škol.

#### **Příklady typových aktivit:**

- *stavby, stavební úpravy, rozšiřování odborných učeben včetně venkovních, center odborné přípravy;*
- *budování, rozšiřování zázemí pro pedagogické i nepedagogické pracovníky SŠ, VOŠ (např. odborné kabinety);*
- *pořízení digitálních vzdělávacích nástrojů/vybavení pro výuku (SW a HW ve vazbě na klíčové kompetence a kombinaci prezenční a distanční výuky);*
- *budování vnitřní konektivity*
- *a další.*

### **2.2.2.2 Školní poradenská pracoviště**

Podopatření svými intervencemi cílí na rozvoj a zkvalitňování podmínek pro psychologické a kariérové poradenství včetně posílení odborných personálních kapacit na SŠ/VOŠ.

#### **Příklady typových aktivit:**

- *budování zázemí pro psychologické poradenství, kariérové poradenství;*
- *zajištění lidských zdrojů (např. psycholog, speciální pedagog, kariérový poradce)*
- *a další.*

### **2.2.2.3 Zázemí**

Intervence podopatření jsou zaměřeny na zkvalitňování podmínek a služeb na SŠ/VOŠ a posilování jejich role center celoživotního učení, a to zejména prostřednictvím stavebních úprav vnitřního i venkovního zázemí včetně vybavení.

#### **Příklady typových aktivit:**

- *výstavba, modernizace, stavební úpravy včetně vybavení zázemí pro žáky a studenty (např. knihovny, školní kluby, společenské místnosti, klidové zóny);*
- *modernizace, stavební úpravy včetně vybavení tělocvičen a venkovních hřišť;*
- *modernizace, stavební úpravy včetně vybavení školních jídelen a výdejen;*
- *zajištění, modernizace zázemí a vybavení pro volnočasové aktivity na SŠ, VOŠ*
- *a další.*

### **2.2.2.4 Kvalita vzdělávání**

Cílem podopatření je prostřednictvím zavádění nových a inovativních metod, forem a obsahu vzdělávání, podpory profesního rozvoje pedagogických pracovníků a péče o ně, navazování a prohlubování spolupráce SŠ/VOŠ se zaměstnavateli (poznávání reálných pracovišť a používaných technologií), zapojování odborníků z firem do výuky podpořit zvýšení kvality vzdělávání na SŠ/VOŠ ve vazbě na rozvoj klíčových kompetencí absolventů a připravit je na reálný vstup na trh práce.

#### **Příklady typových aktivit:**

- *tvorba/inovace vzdělávacích programů;*
- *příprava vzdělávacích projektů;*
- *spolupráce s firmami, sdílení zkušeností (firma-student, firma-pedagogové, pedagogové navzájem);*
- *zajištění exkurzí, praxí, stáží;*
- *práce s talenty;*
- *vzdělávání pedagogických pracovníků;*
- *realizace aktivit zaměřených na péči o pedagogy*
- *a další.*

### Specifický cíl 2.3 Cestovní ruch, památky a kultura

#### **Zvýšit atraktivitu území aglomerace, zajistit ochranu kulturního dědictví a rozvíjet potenciál kulturních a kreativních odvětví.**

Hradecko-pardubická aglomerace zaměřuje v této oblasti pozornost na efektivní ochranu kulturního dědictví a jeho využití k hospodářskému rozvoji, ke zvýšení atraktivity a rozvoji potenciálu kulturních a kreativních odvětví. Zajištění ochrany kulturního dědictví je spjato s atraktivitou místa. Péče o památky a rozvoj potřebné infrastruktury CR se pozitivně promítne do návštěvnosti daného místa a zároveň zajistí, že zůstanou zachovány pro další generace. Investice do památek a infrastruktury si kladou za cíl zvýšit spokojenost návštěvníků v území, nabídnout zajímavý program, prodloužit délku jejich pobytu a zajistit, aby se do území vraceli. K cestovnímu ruchu neodmyslitelně patří také rozvoj potenciálu kulturních a kreativních odvětví. Proto je potřebné rozvíjet v území aglomerace také paměťové instituce, které jsou klíčovým zdrojem pro zprostředkování duchovních hodnot, vzdělanosti, napomáhají ovlivnit vědomí o kulturní identitě území a přispívají také k rozvoji cestovního ruchu. Pro zajištění jejich konkurenceschopnosti a využití potenciálu je nezbytné zajištění dostatečných kapacit a technologií pro jejich další rozvoj. Ke zvyšování návštěvnosti paměťových a kulturních institucí bez pochyby přispívají moderní technologie, které dělají tyto objekty pro návštěvníky atraktivnější a nabídnou zážitek nebo poznání inspirativní formou. Velkou výzvou pro oblast kulturních a kreativních odvětví je práce s veřejností, návštěvníky, změna ve vnímání jejich poslání a jejich otevření se široké veřejnosti. Nárůst nových technologií a inovací, vyšší konkurence v oblasti zábavního průmyslu, vyvíjí tlak na tyto subjekty. Návštěvníci vyžadují interaktivní modely prezentace v moderním atraktivním prostředí, doplněné kvalitní nabídkou doprovodných služeb pro různé cílové skupiny. Důležitou roli v této oblasti sehrává také společná propagace území např. pod jednou značkou.

Naplnění cíle přispěje k řešení následujících problémů a rozvojových potřeb identifikovaných v území aglomerace:

- nevyváženost návštěvnosti turistických atraktivit;
- absence inovativních způsobů práce s kulturním dědictvím;
- nevyhovující technický stav kulturních památek;
- technický stav a vybavení kulturní infrastruktury neodpovídá požadavkům 21. století vč. bezbariérových přístupů;
- nedostatek depozitárních a výstavních kapacit paměťových institucí;
- nevyhovující stav depozitářů paměťových institucí a knihoven, neodpovídá současným nárokům a požadavkům na péči o kulturní dědictví;
- absence veřejné infrastruktury u památek;
- absence doprovodné infrastruktury pro cykloturistiku a vodní turistiku;
- nevyužitý potenciál kreativních průmyslů;
- absence funkčního, reprezentativního a konkurenceschopného prostoru pro rozvoj kreativity;
- malé zastoupení progresivních a výtěžných odvětví kulturního a kreativního průmyslu;
- absence, nízká relevance dat o oblasti KKP a o přítomných subjektech KKO;
- nízká oboustranná provazba mezi CR a institucemi pečující o kulturní dědictví.

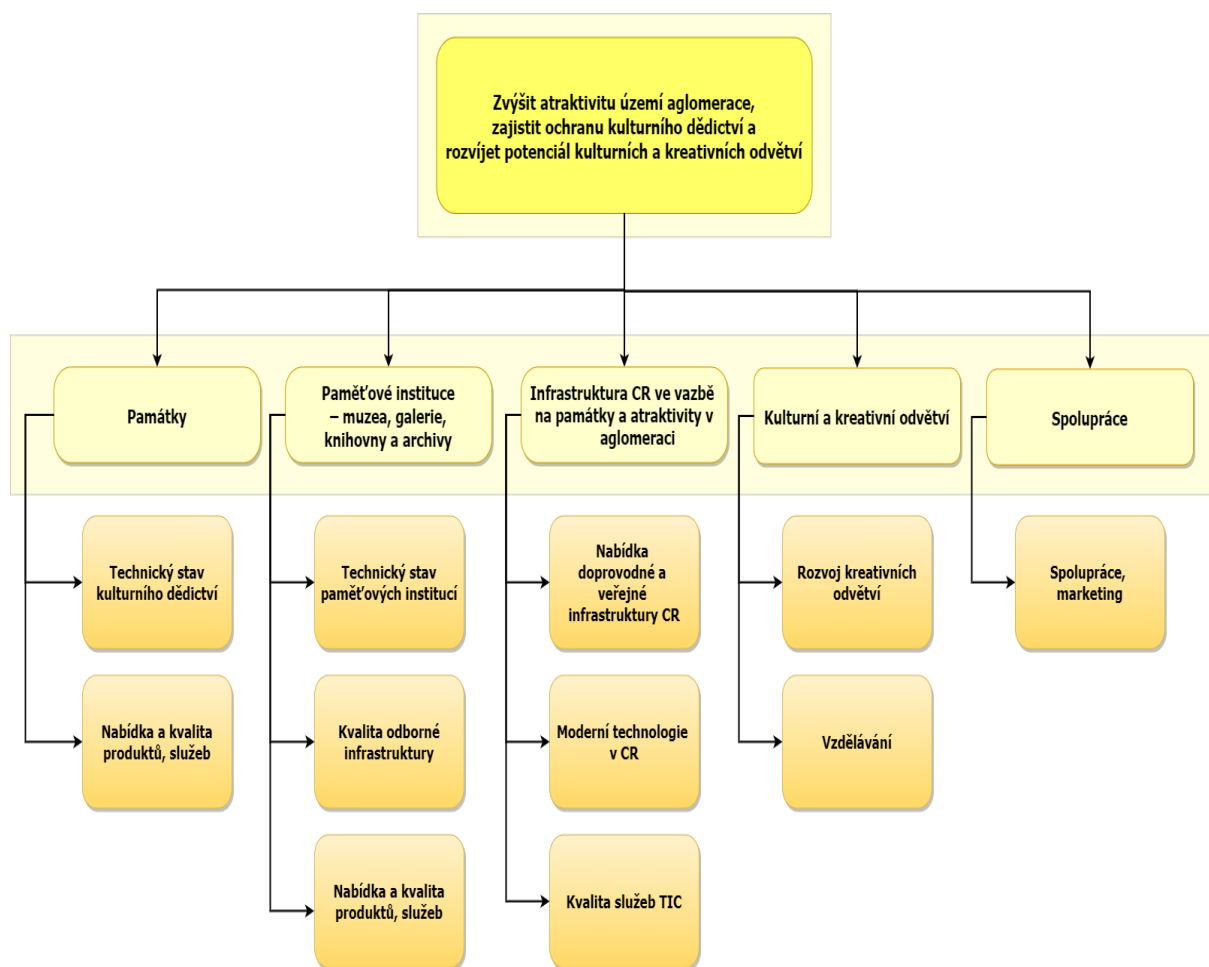


K naplnění specifického cíle 2.3 „Zvýšit atraktivitu území aglomerace, zajistit ochranu kulturního dědictví a rozvíjet potenciál kulturních a kreativních odvětví“ povede realizace pěti opatření:

- **Opatření 2.3.1 Památky**
- **Opatření 2.3.2 Paměťové instituce – muzea, galerie, knihovny a archivy**
- **Opatření 2.3.3 Infrastruktura CR ve vazbě na památky a atraktivity v aglomeraci**
- **Opatření 2.3.4 Kulturní a kreativní odvětví**
- **Opatření 2.3.5 Spolupráce**

Daná opatření mají vzájemně podpořit kulturně-historický potenciál rozvoje území, který je důležitým faktorem pro cestovní ruch. Provázanost vytváří ideální nástroje pro zvyšování intenzity návštěvnosti v aglomeraci, aby vznikl konkurenceschopný region. Nejedná se pouze o turisty, ale i o místní obyvatele žijící v aglomeraci. Ti často vytváří nemalý podíl na návštěvnosti památek, paměťových institucí a kulturních akcí.

**Obrázek 8 Schéma Specifický cíl 2.3 Cestovní ruch, památky a kultura**



### Opatření 2.3.1 Památky

Zpřístupnění památek veřejnosti a jejich zatraktivnění je jednou z podmínek pro rozvoj cestovního ruchu. Opatření je zaměřeno na zachování kulturního dědictví na území Hradecko-pardubické aglomerace. Jednotlivé intervence se zaměřují na zlepšení technického stavu a zpřístupnění národních kulturních památek, kulturních památek i ostatních pamětihodností na území aglomerace. Opatření klade důraz nejen na to, aby památky v území návštěvníky zaujaly svým vzhledem, ale aby také zatraktivnily své expozice a programy, aby návštěvník měl důvod se na dané místo vrátit. Pro zatraktivnění památek je důležité věnovat pozornost také doplňkové infrastruktuře, tak aby památky dokázaly nabídnout kvalitní služby a pojmout nápor návštěvníků v hlavní turistické sezóně.

#### Podopatření

##### 2.3.1.1 Technický stav kulturního dědictví

Podopatření cílí své intervence na podporu stavebních úprav, které přispějí ke zlepšení technického stavu památek, k zajištění pohodlí a bezpečnosti návštěvníků. Intervence jsou také zaměřeny na vnitřní vybavení/expozice památek, tak aby odpovídaly moderním požadavkům a zaujaly různé cílové skupiny návštěvníků.

#### Příklady typových aktivit:

- stavební úpravy – obnova, modernizace, revitalizace památek;
- pořízení vybavení (expozice, depozitáře, ...);
- restaurování a konzervování;
- digitalizace;
- ochrana a zabezpečení památek;
- modernizace zázemí pro návštěvníky, včetně sociálního a doplňkového zázemí;
- zajištění vnitřní konektivity;
- revitalizace parků;
- parkoviště
- a další.

##### 2.3.1.2 Nabídka a kvalita produktů, služeb

Intervence podopatření cílí na zvýšení atraktivnosti/návštěvnosti památek prostřednictvím zkvalitňování nabízených služeb, tvorby a inovace produktů, propracovanějšího systému propagace, využívání účinných marketingových nástrojů, zaváděním a využíváním moderních technologií. Podopatření klade důraz také na podporu vzdělávání.

#### Příklady typových aktivit:

- tvorba produktů, vzdělávacích programů;
- marketingové a propagační aktivity;
- realizace vzdělávacích aktivit;
- tvorba, zavádění moderních a interaktivních expozic (např. virtuálních prohlídek, aplikací);
- zavádění, rozvoj digitálních technologií ve výkonu a expoziční činnosti
- a další.

## Opatření 2.3.2 Paměťové instituce – muzea, galerie, knihovny a archivy

Opatření klade důraz na rozvoj a efektivní ochranu paměťových institucí v Hradecko-pardubické aglomeraci a využití jejich dědictví. Paměťové instituce jsou klíčovým zdrojem pro zprostředkování duchovních hodnot, vzdělanosti, napomáhají výrazně ovlivnit vědomí o kulturní identitě území aglomerace a přispívají k podpoře cestovního ruchu. Opatření je proto zaměřeno na stavební úpravy objektů a zázemí, rozšiřování prostor, podporu činnosti paměťových institucí a jejich další rozvoj a také na zlepšení informačního servisu, monitoringu a vzájemné spolupráce. Pro uchování sbírkových předmětů, artefaktů pro další generace je potřeba vytvořit co nejlepší podmínky pro odbornou manipulaci (např. depozitáře, aj.). Pro zajištění konkurenceschopnosti a potenciálu pro rozvoj kultury, kreativity i vzdělanosti je nezbytné podpořit také zajištění dostatečných personálních kapacit a zvýšit zastoupení moderních technologií, například v podobě digitalizace. Práce s veřejností, návštěvníky, změna ve vnímání poslání paměťových institucí a jejich otevření se široké veřejnosti je velkou výzvou.

### Podopatření

#### 2.3.2.1 Technický stav paměťových institucí

Cílem podopatření je zvýšit kvalitu infrastruktury paměťových institucí, zkvalitnit poskytované služby investicemi do zázemí a služeb určených pro odbornou i laickou veřejnost a zajistit případně modernizovat infrastruktury ICT. Touto modernizací se rozumí nákup moderní výpočetní techniky (hardware a software), zavádění optické datové sítě a realizace datových skladů, to vše s ohledem na kyberbezpečnost.

#### Příklady typových aktivit:

- revitalizace, obnova a modernizace budov;
- revitalizace, budování technického zázemí;
- modernizace zázemí pro návštěvníky vč. návštěvnických center;
- zajištění konektivity
- a další.

#### 2.3.2.2 Kvalita odborné infrastruktury

Podopatření cílí na podporu investic do odborné infrastruktury paměťových institucí, která je nezbytná k efektivní ochraně a také prezentaci sbírkových fondů a fungování institucí (např. depozitáře, místa pro uchování sbírkových předmětů, technické vybavení aj.). Důležité jsou také investice do obnovy sbírkových a knihovních fondů a do potřebných technologií pro evidence a dokumentace sbírkových fondů, včetně zařízení potřebných pro digitalizaci (hardware i aplikační software).

#### Příklady typových aktivit:

- budování, modernizace expozic a depozitářů;
- technické vybavení knihoven;
- restaurování a konzervování sbírkových a knihovních fondů;
- digital humanities;
- evidence, dokumentace sbírkových fondů;
- digitalizace;
- ochrana sbírkových fondů; ochrana knihovních fondů
- a další.

### **2.3.2.3 Nabídka a kvalita produktů, služeb**

Podopatření se zaměřuje na podporu modernizace, inovace a tvorby produktů a služeb a také posilování vzdělávací a volnočasové funkce paměťových institucí.

#### **Příklady typových aktivit:**

- tvorba produktů, vzdělávacích programů;
- vzdělávací aktivity, vzdělávání kulturou (např. propojování školní výuky s činností kulturních institucí);
- marketingové a propagační aktivity;
- moderní a interaktivní expozice;
- podpora nízkoprahové funkce;
- rozvoj digitálních technologií ve výkonu a expoziční činnosti
- a další.

### **Opatření 2.3.3 Infrastruktura CR ve vazbě na památky a atraktivitu v aglomeraci**

Opatření je zaměřeno na podporu rozvoje infrastruktury CR, kterou aglomerace potřebuje pro zvýšení své atraktivity. Jedná se především o doprovodnou a veřejnou infrastrukturu. Přizpůsobení se aktuálním trendům v CR a zajištění většího zábavního vyžití návštěvníků lze dosáhnout opakovaných návštěv aglomerace. Opatření proto také klade důraz na tvorbu interaktivních prvků a aplikací, které jsou přitažlivé nejen pro mladší generaci návštěvníků a také využití moderních technologií pro návštěvníky s handicapem včetně bezbariérového přístupu turisticky významných lokalit v území. Velmi důležitou oblastí je také zajištění kvalitního informačního servisu pro turisty a návštěvníky aglomerace. Opatření proto cílí své intervence také na standardizaci, zkvalitňování a rozšiřování informačních služeb v oblasti cestovního ruchu v aglomeraci a zajištění systematické spolupráce TIC (turistických informačních center).

#### **Podopatření**

##### **2.3.3.1 Nabídka doprovodné a veřejné infrastruktury CR**

Podopatření je zaměřeno na investice do doprovodné a veřejné infrastruktury CR, která zvýší atraktivnost zajímavých lokalit a turistických cílů. Investice se zaměří na vznik nové nebo rozvoj, zkvalitnění stávající infrastruktury. Podopatření klade důraz i na zvýšení kvality stávající veřejné infrastruktury, případně její přizpůsobení novým cílovým skupinám.

#### **Příklady typových aktivit:**

- revitalizace, budování naučných a turistických stezek (odpočívadla, oddechové zóny aj.);
- revitalizace, budování doprovodné infrastruktury (parkoviště, vodní turistika apod.)
- a další

##### **2.3.3.2 Moderní technologie v CR**

Podopatření se zaměřuje na zavádění moderních technologií v CR, které přispějí ke zvýšení zájmu různých cílových skupin a zároveň zvýší dostupnost turisticky významných cílů pro hendikepované návštěvníky a provozovatelům usnadní monitoring návštěvnosti.

**Příklady typových aktivit:**

- *zavádění, rozšiřování digitálních technologií (informační cedule, panely apod.);*
- *navigační a informační systémy (pro senzoricky postižené návštěvníky, aplikace CR, sledování návštěvnosti aj.);*
- *a další.*

**2.3.3.3 Kvalita služeb TIC**

Podopatření je zaměřeno na stavební úpravy a modernizaci vybavení, které přispějí ke zkvalitnění prostředí turistických informačních center v území aglomerace. Pro zlepšení služeb TIC je nezbytné podpořit také vzdělávání pracovníků a posilovat vnitřní konektivitu.

**Příklady typových aktivit:**

- *modernizace stávajících TIC;*
- *vybavení, zkvalitňování služeb;*
- *vzdělávání pracovníků TIC;*
- *vnitřní konektivita TIC*
- *a další.*

**Opatření 2.3.4 Kulturní a kreativní odvětví**

Kulturní a kreativní odvětví se řadí mezi poměrně nové pojmy. Jejich rozvoj přináší do regionu inovace a nové inspirativní osoby a instituce. Opatření je zaměřeno na využití potenciálu kulturních a kreativních odvětví pro zvyšování atraktivity, růst zaměstnanosti, vysokou úroveň vzdělání a konkurenceschopnosti Hradecko-pardubické aglomerace. Rovněž je zaměřeno na prezentaci, propagaci aktivit KKO, na propojování subjektů, vznik a rozvoj kreativních klastrů, které budou fungovat za určitých podmínek, tak aby se dané subjekty vzájemně inspirovaly a spolupracovaly.

**Podopatření**

**2.3.4.1 Rozvoj kreativních odvětví**

Podopatření cílí na rozvoj, síťování, propojování a vytváření spolupráce napříč kreativními obory. Podopatření je dále zaměřeno na řešení nedostatečného zázemí, infrastruktury pro navazování kontaktů v rámci svých oborů a sdílení zkušeností či podporu začínajících kreativců.

**Příklady typových aktivit:**

- *budování zázemí pro rozvoj KKO (kreativní centra, ateliéry, huby, coworkingová centra, víceúčelové prostory, prostory pro prezentaci prací);*
- *mapování, sběr dat a zveřejňování dat;*
- *navazování spolupráce kreativních subjektů, vytváření sítí, zastřešujících organizací, vytvoření kreativního klastru;*
- *mezinárodní spolupráce v oblasti KKO;*
- *podpora začínajících umělců a kreativců;*
- *zajištění udržitelnosti*
- *a další*

#### **2.3.4.2 Vzdelávání**

Podopatření zaměřuje své intervence na podporu vzdělávání v kreativních oborech na středních a vysokých školách na území aglomerace, na vzdělávání dětí kreativními metodami a také na vzdělávání pracovníků a podporu kvalifikovaných kapacit v kulturním a kreativním sektoru.

##### **Příklady typových aktivit:**

- realizace projektů zaměřených na kreativní vzdělávání;
- podpora personálních kapacit v kulturním a kreativním sektoru;
- rozvoj kreativních oborů na středních a vysokých školách
- a další.

#### **Opatření 2.3.5 Spolupráce**

Opatření se zaměřuje na podporu vzájemného provázání oblasti kulturního dědictví, zejména památkové péče, s oblastí tzv. živého umění a propojení památek s inovativními produkty turistického ruchu. Spolupráce mezi subjekty umožní oslovit širší základnu návštěvníků. Cílem je, aby se na realizaci opatření podílela co nejširší základna subjektů v aglomeraci a vytvořila se silná marketingová značka, která bude sloužit k propagaci Hradecko-pardubické aglomerace. Spolupráce je možná i s jinými subjekty mimo aglomeraci (např. v rámci krajů). Spolupráce by měla být nastavena na platformě 3K, základním principu destinačního managementu:

- *Komunikace* – soustavná vzájemná výměna informací mezi subjekty cestovního ruchu v destinaci.
- *Kooperace* – spolupráce mezi subjekty cestovního ruchu v destinaci, na jejímž základě vznikají synergické efekty.
- *Koordinace* – zajištění věcného, finančního, časového a prostorového souladu realizovaných aktivit v destinaci jednotlivými subjekty cestovního ruchu.

##### **Podopatření**

#### **2.3.5.1 Spolupráce, marketing**

Podopatření cílí na podporu realizace moderních a inovativních marketingových aktivit, tvorbu společných tematických, regionálních produktů, branding destinace (aglomerace) a společnou komunikaci.

##### **Příklady typových aktivit:**

- tvorba a inovace společných produktů;
- popularizace společenské role kultury;
- zvyšování informovanosti;
- nástroje pravidelné komunikace;
- marketingové výzkumy, monitorování návštěvnosti;
- propagace pod značkou Východní Čechy
- a další.

## VAZBA NA HORIZONTÁLNÍ TÉMATA

Horizontální témata jsou definována Evropskou komisí a zasahují do všech oblastí socioekonomického rozvoje EU. Jedná se o princip **Rovných příležitostí**, který je charakterizován potíráním diskriminace na základě pohlaví, rasy, etnického původu, náboženského vyznání, světového názoru, zdravotního postižení, věku či sexuální orientace a dále diskriminace znevýhodněných skupin, jako jsou imigranti a azylanti, dlouhodobě nezaměstnaní, osoby s nízkou kvalifikací nebo bez kvalifikace, osoby z obtížně dopravně dostupných oblastí, drogově závislí, propuštění vězni, absolventi škol, souhrnně skupin ohrožených sociálním vyloučením. Při plnění dílčích cílů ve strategii, budou brány v potaz i kombinace dalších znevýhodňujících faktorů, které přístup k zaměstnání, vzdělání či ke komunitě činí obzvláště obtížným. Specifické problémy etnických menšin místních komunit a malých znevýhodněných skupin, které v některých případech mohou být vyřazeny ze sociálních a ekonomických vazeb, se stávají chronickými, neboť bez znalosti a partnerství místních iniciativ se nedaří je řešit běžnými nástroji státní politiky. V této oblasti je též důležitým tématem otázka rovnosti mužů a žen.

Druhým principem je princip **Udržitelného rozvoje**<sup>11</sup>, který je definován jako ekonomický růst, jenž uvádí v soulad hospodářský a společenský pokrok s plnohodnotným zachováním životního prostředí a je složen ze tří pilířů:

**Environmentální pilíř** – ochrana fauny a flóry, ovzduší, vod, půd, ekosystému a přírodních zdrojů. Klíčové je zacházení s nerostným bohatstvím, s neobnovitelnými energetickými zdroji, se surovinami, ale také s odpady (v území aglomerace se jedná o prevenci vzniku odpadů a potřeby materiálového či energetického využití odpadu). Aby nedocházelo ke zhoršení životního prostředí v souvislosti s ovzduším, je zapotřebí se zaměřovat na tyto priority: omezování globálního oteplování, kontrolování a omezování emisí (ve strategii se mimo jiné jedná o posílení ekologické veřejné dopravy, budování cyklostezek, rozvoj multimodální dopravy a návazné infrastruktury). V souvislosti s klimatickými změnami a vodními poměry je žádoucí navrácení k přirozenému koloběhu vody a živin (mezi hlavní potřeby v území aglomerace mimo jiné patří adaptační opatření proti suchu, protipovodňová ochrana, budování zelenomodré infrastruktury). Obecně lze konstatovat, že vzhledem k udržitelnému rozvoji jsou žádoucí zejména projekty vedoucí ke snížení spotřeby energie, zlepšení energetické účinnosti (dopravy, budov atd.). Dále projekty akceptující princip energetické samostatnosti, kde za pomoci využití obnovitelných zdrojů energie (sluneční, vodní, geotermální energie, biomasa) se nebudou zvyšovat nároky na dodávky z veřejných energetických sítí. Další významnou oblastí jsou projekty, které plánují omezovat produkci tzv. skleníkových plynů a jiných škodlivin, či povedou ke zvýšení využití obnovitelných zdrojů energie.

**Ekonomický pilíř** – napomáhá při zajišťování ziskovosti udržitelných investic jak ve veřejném, tak i v soukromém sektoru. Přenášení výsledků výzkumu, který je zaměřen na problematiku udržitelného rozvoje, do výroby a do každodenního života, ovlivňování rozhodnutí spotřebitelů na všech úrovních. Ekonomická stránka udržitelnosti je úzce propojena se stránkou sociální. Hlavní proud ekonomické vědy a zejména ekonomická praxe se zatím zabývá především otázkou ekonomického růstu a hledá cesty, jak tohoto růstu, pokud možno trvale dosahovat. Právě v oblasti ekonomiky je tedy nejčastěji rozvoj více méně automaticky ztotožňován s růstem. Za pozitivní z hlediska udržitelnosti v této souvislosti lze považovat, pokud se ekonomického růstu dosahuje intenzifikací, technologickou či

---

<sup>11</sup> Podle: Ústav územního rozvoje – [Vymezení pojmu udržitelný rozvoj](#)

organizační inovací a vyšší kvalitou a produktivitou lidské práce, nikoliv tedy další exploatací přírodních zdrojů. Rostoucí podíl na ekonomice zejména vyspělých zemí má vývoj a výroba technologií šetrných k životnímu prostředí, méně energeticky a surovinově náročných a odstraňujících znečištění životního prostředí z minulosti. Udržitelnému rozvoji ekonomického pilíře v rámci strategie pomůže podpora inovací a chytrých řešení, rozvoj digitalizace a elektronizace, ale i propojení výzkumného sektoru s aplikační podnikatelskou sférou na území aglomerace.

**Sociální pilíř** – představuje význam lidského života, sociálního uznání, vzdělání, ale i rozvoj kultury a zachování tradic. V případě tohoto pilíře je rozhodující správné fungování rodiny, obcí, veřejných institucí, ale i občanské společnosti. K trvalé sociální udržitelnosti musí být kombinace populace, kapitálu a technologie ve společnosti konfigurována tak, aby životní úroveň každého jednotlivce byla adekvátní a bezpečná. Sociální rozměr udržitelnosti lze vyjádřit jako sociální soudržnost (kohezi). Velkou výzvou je problematika demografického stárnutí, která se týká i území aglomerace a strategie na to svými intervencemi reaguje. Další témata posilující sociální pilíř, kterými se strategie zabývá, je i rozvoj vzdělávání, podpora kultury a sociální integrace včetně dostupného bydlení na území celé aglomerace.

Jelikož se výše uvedené pilíře udržitelného rozvoje prolínají, bude použito takového systému, aby nedocházelo k upřednostňování či zanedbávání některého z nich.

Při zpracování Strategie území Hradecko-pardubické aglomerace byl posouzen soulad jednotlivých prioritních oblastí s horizontálními kritérii, a to následujícím způsobem:

Při řešení strategického cíle 1 „Udržitelná aglomerace“ a jeho specifických cílů,

- 1.1 Zavést a zatraktivnit environmentálně příznivou dopravu v rámci aglomerace a posílit její bezpečnost a konkurenceschopnost.
- 1.2 Snížit negativní dopady lidské činnosti na životní prostředí a zatraktivnit veřejná prostranství měst a obcí.
- 1.3 Posilovat sociální stabilitu, soudržnost obyvatel a rozvíjet podmínky pro jejich zdraví.

Ize v rámci oblasti očekávat **pozitivní dopad na princip Rovných příležitostí a pozitivní dopad na princip Udržitelného rozvoje**, zejména jeho environmentální (cíle 1.1, 1.2) a sociální pilíř (cíl 1.3.).

Při řešení strategického cíle 2 „Chytrá a kreativní aglomerace“ a jeho specifických cílů

- 2.1 Rozvíjet a podporovat podnikání, inovace a digitalizaci, propojovat výzkumnou a aplikační základnu aglomerace.
- 2.2 Zajistit dostupné a kvalitní počáteční vzdělávání na celém území aglomerace.
- 2.3 Zvýšit atraktivitu území aglomerace, zajistit ochranu kulturního dědictví a rozvíjet potenciál kulturních a kreativních odvětví.

Ize v této oblasti očekávat **pozitivní dopad na princip Rovných příležitostí a pozitivní dopad na princip Udržitelného rozvoje**, zejm. jeho ekonomický (cíle 2.1, 2.2, 2.3) a sociální pilíř (cíle 2.1, 2.2, 2.3).

Hlavním cílem projektů realizovaných v rámci Strategie bude odstranění územních rozdílů v řešené aglomeraci a celkový harmonický rozvoj a dále vytváření příznivých podmínek pro začleňování ohrožených skupin obyvatelstva zpět do společnosti a pro kvalitní spolupráci obyvatelstva se subjekty měst a obcí dané aglomerace. **Žádný z projektů realizovaných v rámci Strategie nebude mít negativní dopad na udržitelný rozvoj či rovné příležitosti.**



## VAZBA NA STRATEGICKÉ DOKUMENTY

Cílem této kapitoly je primárně zmapovat nejvýznamnější koncepční dokumenty jak na národní a evropské úrovni, na které Strategie reaguje, ale i na úrovni místní/lokální či regionální, které mají vazbu na cíle Strategie.

Vzájemná součinnost a provázanost všech dokumentů je základním stavebním prvkem úspěšného řízení rozvoje území. Je zcela zásadní, aby strategie jako celek, tedy především strategické a specifické cíle, byla v souladu s potřebami a strategiemi klíčových hráčů v území.

Strategie území Hradecko-pardubické aglomerace 2021–2027 navazuje na koncepční dokumenty na úrovni Evropské unie a České republiky, prostřednictvím kterých je naplňována regionální politika a je v souladu s jejich zaměřením včetně rozvojových priorit na období 2021–2027.

### **Strategie regionálního rozvoje České republiky 2021–2027**

Strategie regionálního rozvoje ČR 2021+ (SRR) je základním koncepčním dokumentem v oblasti regionálního rozvoje. Dle zákona č. 248/2000 Sb., o podpoře regionálního rozvoje formuluje přístup státu k podpoře regionálního rozvoje, poskytuje potřebná východiska a stanovuje rozvojové cíle a zásady pro vypracování regionálních programů rozvoje.

Ve vztahu k programovému období 2021–2027 je třeba při vymezování priorit respektovat specifika regionálního rozvoje ČR například ve vztahu k měnícím se vnějším a vnitřním podmínkám. SRR 2021+ ve vazbě na vývoj politiky soudržnosti a územní agendy EU vytváří předpoklady pro přípravu strategií a koncepcí zaměřených na rozvoj funkčních regionů a mikroregionů, měst a aglomerací, partnerství města a venkova atd.

SRR stanovuje celkem 6 strategických cílů (z toho 5 územních a 1 průřezový) pro jednotlivé typy území:

1. Mezinárodně konkurenceschopná metropolitní území adaptovaná na ekonomický, prostorový a populační růst
2. Aglomerace využívající svůj růstový potenciál a plnící úlohu významných krajských hospodářských, kulturních a akademických center
3. Hospodářsky stabilizovaná regionální centra představující snadno dostupná centra zaměstnanosti a obslužnosti příslušných funkčních regionů
4. Revitalizované a hospodářsky restrukturalizované regiony přizpůsobené a flexibilně reagující na potřeby trhu
5. Dobrá kvalita života v hospodářsky a sociálně ohrožených územích
6. Kvalitní plánování regionálního rozvoje přispívající k plnění cílů regionální politiky

Strategie území Hradecko-pardubická aglomerace bude svou realizací naplňovat především strategický cíl 2 SRR ČR 2021-2027 „Aglomerace využívající svůj růstový potenciál a plnící úlohu významných krajských hospodářských, kulturních a akademických center“. Podrobnější vazba Strategie Hradecko-pardubické aglomerace na specifické cíle a opatření SRR ČR 2021-2027 je přehledně znázorněna v tabulce níže.

Následuje přehled, který přináší výčet dalších nejvýznamnějších koncepčních/strategických dokumentů s vazbou na Strategii území Hradecko-pardubické aglomerace. Je seřazen od nadnárodní/evropské úrovně přes národní a regionální až po lokální/místní úroveň. Jednotlivé strategické dokumenty jsou zároveň členěny tematicky s označením vazby na specifické cíle Strategie území Hradecko-pardubické aglomerace.

**Tabulka 1 Vazba Strategie území Hradecko-pardubické aglomerace na SRR ČR 2021-2027**

Strategie regionálního rozvoje ČR 2021-2027		Strategie území Hradecko-pardubické aglomerace 2021-2027					
Strategický cíl 2: Aglomerace využívající svůj růstový potenciál a plnící úlohu významných krajských hospodářských, kulturních a akademických center		Strategický cíl 1			Strategický cíl 2		
		Udržitelná aglomerace			Chytrá a kreativní aglomerace		
Specifické cíle SRR ČR	Typová opatření SRR ČR	SC 1.1	SC 1.2	SC 1.3	SC 2.1	SC 2.2	SC 2.3
Specifický cíl 2.1:	Typové opatření 13. Účinněji využívat ekonomický potenciál aglomerací a rozvíjet vědecko-výzkumné základny aglomerací				X		
Specifický cíl 2.2:	Typové opatření 14. Zajistit kvalitní dopravní napojení a obslužnost území aglomerací pro osobní i nákladní dopravu	X					
	Typové opatření 15. Efektivněji řídit dopravu a přispět ke snížení jejích negativních vlivů	X					
Specifický cíl 2.3:	Typové opatření 16. Zajistit dostatečný rozsah sociálních a zdravotních služeb			X			
	Typové opatření 17. Zlepšit dostupnost vzdělávání, zajistit kvalitní vzdělávací infrastrukturu a infrastrukturu služeb péče o děti					X	
	Typové opatření 18. Zajistit dostatečnou kapacitu dostupných a sociálních bytů pro ohrožené skupiny obyvatelstva nebo osoby, které ztratily bydlení, a to mimo segregované a vyloučené lokality			X			
	Typové opatření 19. Napomáhat rozvoji a využití potenciálu aglomerací v oblasti kultury a cestovního ruchu						X
Specifický cíl 2.4:	Typové opatření 20. Podpořit udržitelný prostorový rozvoj aglomerací		X				
	Typové opatření 21. Zlepšit mikroklimatické podmínky v aglomeracích		X				

Zdroj: SRR ČR 2021-2027 (MMR, 2019)

**Tabulka 2 Přehled strategických dokumentů s vazbou na Strategii území Hradecko-pardubické aglomerace**

Úroveň dokumentu	Název strategického dokumentu	Strategický cíl 1			Strategický cíl 2		
		Udržitelná aglomerace			Chytrá a kreativní aglomerace		
		SC 1.1	SC 1.2	SC 1.3	SC 2.1	SC 2.2	SC 2.3
nadnárodní	Strategie EU po roce 2020	X	X	X	X	X	X
nadnárodní	Dohoda o partnerství 2021+	X	X	X	X	X	X
národní	Národní koncepce realizace politiky soudržnosti po roce 2020	X	X	X	X	X	X
národní	Strategický rámec Česká republika 2030	X	X	X	X	X	X
národní	Strategie regionálního rozvoje ČR 2021–2027	X	X	X	X	X	X
národní	Politika územního rozvoje České republiky	X	X	X	X	X	X
národní	Dopravní politika ČR na období 2014–2020 s výhledem do roku 2050	X					
národní	Národní strategie rozvoje cyklistické dopravy ČR	X					
národní	Státní politika životního prostředí ČR 2030 s výhledem do 2050		X				
národní	Plán odpadového hospodářství ČR 2015–2024		X				
národní	Strategie rozvoje nakládání s odpady v obcích a městech ČR		X				
národní	Strategie ochrany před povodněmi na území ČR		X				
národní	Národní program snižování emisí ČR	X	X				
národní	Národní plán rozvoje sítí nové generace				X		
národní	Digitální Česko: Informační koncepce ČR				X		

Úroveň dokumentu	Název strategického dokumentu	Strategický cíl 1			Strategický cíl 2		
		Udržitelná aglomerace			Chytrá a kreativní aglomerace		
		SC 1.1	SC 1.2	SC 1.3	SC 2.1	SC 2.2	SC 2.3
národní	Národní strategie rozvoje sociálních služeb na období 2016–2025			x			
národní	Strategie sociálního začleňování 2021–2030			X			
národní	Strategický rámec rozvoje péče o zdraví v ČR do roku 2030			X	X		
národní	Strategie vzdělávací politiky ČR do roku 2030+					X	
národní	Dlouhodobý záměr vzdělávání a rozvoje vzdělávací soustavy ČR 2019-2023					X	
národní	Inovační strategie České republiky 2019–2030	X	X		X	X	X
národní	Národní RIS3 strategie ČR				X	X	X
národní	Státní kulturní politika na léta 2015-2020 (s výhledem do roku 2025)						X
národní	Strategie rozvoje a podpory kulturních a kreativních průmyslů #KREATIVNICESKO				X		X
nadregionální	Plán oblasti povodí Horního a středního Labe		X				
regionální / krajská	Strategie rozvoje Královéhradeckého kraje 2021–2027	X	X	X	X	X	X
regionální / krajská	Program rozvoje Pardubického kraje 2021–2027	X	X	X	X	X	X
regionální / krajská	Zásady územního rozvoje Pardubického kraje	X	X	X	X	X	X
regionální / krajská	Zásady územního rozvoje Královéhradeckého kraje	X	X	X	X	X	X
regionální / krajská	Koncepce ochrany přírody a krajiny Královéhradeckého kraje		X				
regionální / krajská	Koncepce ochrany přírody Pardubického kraje		X				

Úroveň dokumentu	Název strategického dokumentu	Strategický cíl 1			Strategický cíl 2		
		Udržitelná aglomerace			Chytrá a kreativní aglomerace		
		SC 1.1	SC 1.2	SC 1.3	SC 2.1	SC 2.2	SC 2.3
regionální / krajská	Plán odpadového hospodářství Královéhradeckého kraje		X				
regionální / krajská	Plán odpadového hospodářství Pardubického kraje		X				
regionální / krajská	Plán rozvoje vodovodů a kanalizací Královéhradeckého kraje		X				
regionální / krajská	Plán rozvoje vodovodů a kanalizací Pardubického kraje		X				
regionální / krajská	Ucelená politika samosprávy Královéhradeckého kraje o vodě		X				
regionální / krajská	Územní energetická koncepce Královéhradeckého kraje		X				
regionální / krajská	Územní energetická koncepce Pardubického kraje		X				
regionální / krajská	Strategie Královéhradeckého kraje v oblasti sociálních služeb na období 2018 až 2026			X			
regionální / krajská	Střednědobý plán rozvoje sociálních služeb Pardubického kraje 2019–2021			X			
<i>regionální / krajská</i>	<i>Koncepce zdravotnictví Královéhradeckého kraje</i>			X			
regionální / krajská	Koordinace a rozvoj Zdravotní péče v Pardubickém kraji			X			
regionální / krajská	Dlouhodobý záměr vzdělávání a rozvoje vzdělávací soustavy KHK 2020-2024					x	
regionální / krajská	Krajský akční plán rozvoje vzdělávání v Královéhradeckém kraji II					x	
regionální / krajská	Dlouhodobý záměr vzdělávání a rozvoje vzdělávací soustavy v Pardubickém kraji (2020–2024)					x	
regionální / krajská	Krajský akční plán rozvoje vzdělávání Pardubického kraje II					x	
regionální / krajská	RIS3 strategie Královéhradeckého kraje				X	X	X

Úroveň dokumentu	Název strategického dokumentu	Strategický cíl 1			Strategický cíl 2		
		Udržitelná aglomerace			Chytrá a kreativní aglomerace		
		SC 1.1	SC 1.2	SC 1.3	SC 2.1	SC 2.2	SC 2.3
regionální / krajská	RIS3 strategie Pardubického kraje				X	X	
regionální / krajská	<i>Strategie KHK v oblasti kultury a památkové péče 2021-27</i>						X
regionální	Vymezení prioritních oblastí adaptačních opatření v rámci ITI Hradecko-pardubické aglomerace		X				
regionální	Analýza odpadového hospodářství v území Hradecko – pardubické aglomerace		X				
lokální	Strategický plán rozvoje města Hradec Králové do roku 2030	X	X	X	X	X	X
lokální	Strategický plán rozvoje města Pardubic pro období 2014–2025	X	X	X	X	X	X
lokální	Strategický plán udržitelného rozvoje města Chrudimi 2015–2030	X	X	X	X	X	X
lokální	Strategický plán rozvoje města Jaroměř 2017–2032	X	X	X	X	X	X
lokální	Strategický rámec rozvoje veřejné dopravy v Hradci Králové	X					
lokální	Rámec udržitelné městské mobility pro Pardubice	X					
lokální	<i>Plán udržitelné mobility v Hradci Králové</i>	X					
lokální	<i>Plán udržitelné městské mobility statutárního města Pardubice</i>	X					
lokální	Strategie zkvalitnění veřejných prostranství města Pardubic		X				
lokální	Plány odpadového hospodářství měst Pardubice, Hradec Králové, Chrudim, Jaroměř a Přelouč		X				
lokální	Koncepce specifických forem bydlení v Hradci Králové			X			
lokální	Koncepce dostupného bydlení v Pardubicích			X			

Úroveň dokumentu	Název strategického dokumentu	Strategický cíl 1			Strategický cíl 2		
		Udržitelná aglomerace			Chytrá a kreativní aglomerace		
		SC 1.1	SC 1.2	SC 1.3	SC 2.1	SC 2.2	SC 2.3
lokální	6. plán rozvoje sociálních a souvisejících služeb města Hradec Králové (2019)			X			
lokální	Komunitní plán sociálních a souvisejících služeb Města Pardubice na období 2017–2020			X			
lokální	Komunitní plán sociálních a souvisejících služeb Města Chrudim 2019–2020			X			
lokální	Místní akční plány rozvoje vzdělávání obcí s rozšířenou působností					X	
lokální	Strategie rozvoje cestovního ruchu v turistické oblasti Hradecko pro období 2018–2023						X
lokální	Strategie pro kulturu a kreativitu Pardubic 2018–2024						X

*Pozn.: Strategie označené kurzívou jsou v procesu přípravy a nejsou schváleny*

*Zdroj: vlastní šetření*



## ANALÝZA RIZIK

Rizika jsou jedním z důležitých faktorů, se kterými je nutno počítat jak na začátku, tak v průběhu jakéhokoliv projektu, tedy i při zpracování a realizaci strategie rozvoje území, pokud se na tento proces díváme jako na projekt s jasně vymezeným začátkem a koncem. V rámci tvorby Strategie území Hradecko-pardubické aglomerace byla zpracována analýza rizik expertní metodou za účasti zadavatele a stakeholderů. V této analýze byla provedena identifikace a pojmenování konkrétních hrozeb, ohodnocení pravděpodobnosti jejich uskutečnění a dopadu.

Identifikovaná rizika jsou uvedena v tzv. registru rizik, který vedle přehledu všech identifikovaných rizik obsahuje hodnocení dopadu konkrétního rizika, hodnocení pravděpodobnosti, že riziko nastane, významnost rizika jako součin hodnot dopadu a pravděpodobnosti výskytu rizika a opatření ke snížení významnosti rizik a vlastníka rizika. Každé riziko je zařazeno do jedné z níže uvedených skupin:

- a) finanční rizika (rizika spojená s finančními aktivitami, např. zadlužování, schopnosti kofinancování atd.),
- b) organizační rizika (např. řízení projektů, komunikace se stakeholdery atd.),
- c) právní rizika (související se změnami legislativních podmínek),
- d) metodická rizika (zahrnují změny v metodice určující zpracování a realizaci Strategie).

Jak bylo uvedeno výše, významnost rizika vychází ze součinu hodnot očekávané pravděpodobnosti výskytu rizika a jeho dopadu na dosažení cílů Strategie. Pravděpodobnost (v tabulce sloupec „P“) i dopad (v tabulce sloupec „D“) jsou hodnoceny na škále 1-5. Hodnota 1 představuje velmi malý dopad (resp. velmi malou pravděpodobnost) a hodnota 5 velmi velký dopad (resp. velmi vysokou pravděpodobnost). Obě hodnoty byly stanoveny expertním odhadem.

Výsledná hodnota ukazatele „významnost rizika“ je určující při stanovení přijatelnosti rizika. V rámci této analýzy jsou rozlišovány tyto kategorie přijatelnosti rizik uvedené v následující tabulce.

**Tabulka 3 Kategorie přijatelnosti rizika**

Kategorie přijatelnosti rizika	Rozpětí bodové hodnoty významnosti rizika
Riziko nepřijatelné	10–25
Riziko podmíněčně přijatelné	5–9
Riziko přijatelné	0–4

Přijatelné riziko představuje takovou míru rizika, kdy není potřeba přijímat žádná opatření. Podmínečně přijatelné riziko znamená, že je třeba v dlouhodobém horizontu naplánovat a realizovat ochranná opatření, která míru rizika sníží. Nepřijatelné riziko představuje takovou míru rizika, při níž musí být neprodleně učiněna patřičná opatření. Současně je třeba respektovat, že riziko s nejvyšším stupněm následků a nízkou pravděpodobností/frekvencí je chápáno jako důležitější, než riziko spojené s nižším stupněm následků a vyšší pravděpodobností/frekvencí.

**Tabulka 4 Registr rizik implementace Strategie území Hradecko-pardubické aglomerace 2021-2027**

Číslo	Skupina rizik	Riziko	P	D	V = P*D	Opatření ke snížení významnosti rizika	Vlastník rizika
1	Finanční rizika	Nedostatek finančních prostředků na kofinancování projektů realizovaných v rámci Strategie	4	5	20	<p><u>Riziko nepřijatelné</u></p> <p>Intenzivně komunikovat s projektovými partnery, dodržovat principy strategického a projektového řízení, zavést a sledovat principy zdravého finančního řízení, nepodceňovat udržitelnost projektů (zejména finanční)</p>	Partneři realizující projekty na území aglomerace – příjemce dotace v rámci Strategie
2		Vrácení získaných dotací v rámci udržitelnosti projektů nebo neuznatelné výdaje projektů v realizaci	3	5	15	<p><u>Riziko nepřijatelné</u></p> <p>Zavést a dodržovat projektové řízení, pravidelně komunikovat s příslušným ŘO, prohlubovat vzdělávání příslušných pracovníků</p>	Partneři realizující projekty na území aglomerace – příjemce dotace v rámci Strategie
3		Nenaplnění indikátorů OP, k jejichž dosažení se ITI zavázalo a nerealizace klíčových intervencí	2	5	10	<p><u>Riziko nepřijatelné</u></p> <p>Efektivní průběžný monitoring implementace Strategie (výběr strategických projektů v rámci PS/ŘV ITI), komunikace s ŘO</p>	Nositel ITI
4		Překročení ukazatele dluhové služby	2	3	6	<p><u>Riziko podmíněčně přijatelné</u></p> <p>Zavést a sledovat principy zdravého finančního řízení, nezvyšovat zadlužení bez významných strategických důvodů</p>	Partneři realizující projekty na území aglomerace – příjemce dotace v rámci strategie

Číslo	Skupina rizik	Riziko	P	D	V = P*D	Opatření ke snížení významnosti rizika	Vlastník rizika
5	Finanční rizika	Nerealizace strategických projektů	2	4	8	<u>Riziko podmíněčně přijatelné</u> Důsledný monitoring projektů ve všech fázích, zejména však v plánovací a realizační. Konzultační podpora žadatele, resp. příjemce dotace ze strany nositele ITI/řídících orgánů. Důsledný výběr strategických projektů do Strategie.	Nositel ITI, ŘO, partneři realizující projekty na území aglomerace
6		Přerušení kontinuity v realizaci strategie v důsledku změn ve vedení žadatelů	1	4	4	<u>Riziko přijatelné</u> Průběžná diskuse všech partnerů včetně žadatelů, nositele ITI a ŘO OP	Nositel ITI, partneři realizující projekty na území aglomerace
7	Organizační rizika	Nedostatečná připravenost na využití finančních prostředku z fondů EU	2	3	6	<u>Riziko podmíněčně přijatelné</u> Pravidelně konzultovat v rámci pracovních skupin ITI, Řídícího výboru ITI, konzultace s řídicími orgány OP, nositelem ITI, zajistit dostatečné a kvalifikované personální kapacity pro řízení projektů	Partneři realizující projekty na území aglomerace – příjemce dotace v rámci Strategie
8		Nedostatečná spolupráce mezi partnery v území	2	3	6	<u>Riziko podmíněčně přijatelné</u> Nastavit komunikační kanály: nositel ITI – partneři, realizovat pravidelná setkávání s partnery (např. pracovní skupiny ITI)	Nositel ITI, partneři v území

Číslo	Skupina rizik	Riziko	P	D	V = P*D	Opatření ke snížení významnosti rizika	Vlastník rizika
9	Organizační rizika	Špatné strategické řízení při realizaci Strategie	3	3	9	<u>Riziko podmíněčně přijatelné</u> Zavést a dodržovat strategické řízení, nastavit komunikační strategii s partnery, zajistit dostatečné a kvalifikované personální kapacity pro řízení Strategie	Nositel ITI/statutární město Pardubice
10		Personální změny u nositele integrované strategie	2	3	6	<u>Riziko podmíněčně přijatelné</u> Zajistit zastupitelnost u klíčových pozic	statutární město Pardubice
11		Personální změny u nositelů projektů	2	3	6	<u>Riziko podmíněčně přijatelné</u> Zajistit zastupitelnost u klíčových pozic	Partneři realizující projekty na území aglomerace
12	Právní rizika	Změna legislativy upravující rozpočtové určení daní	3	3	9	<u>Riziko podmíněčně přijatelné</u> Zavést a sledovat principy zdravého finančního řízení	Města a obce v aglomeraci, kraje
13		Chyby ve Vyjádřeních ŘV ITI o souladu se Strategii nebo v právních aktech ŘO OP	1	4	4	<u>Riziko přijatelné</u> Maximálně eliminovat potenciální pochybení, důsledná kontrola ze strany nositele ITI a ŘO	Nositel ITI/ŘO
14	Metodická rizika	Změna metodických podmínek pro realizaci Strategie (např. MP INRAP)	3	3	9	<u>Riziko podmíněčně přijatelné</u> Operativní řešení v dalších fázích realizace Strategie. Pravidelně a aktivně komunikovat s MMR-ORP a relevantními ŘO	Nositel ITI, partneři v území

Číslo	Skupina rizik	Riziko	P	D	V = P*D	Opatření ke snížení významnosti rizika	Vlastník rizika
15	Metodická rizika	Neschválení žádosti o realizaci Strategie	2	5	10	<p><u>Riziko nepřijatelné</u></p> <p>Kontrola splnění formálních náležitostí integrované strategie. Zajištění souladu s cíli, zaměřením a podmínkami programů, v jejichž rámci bude Strategie realizována. Důsledná příprava žádosti o dotaci dle pravidel dané výzvy.</p>	Nositel ITI

## Seznam zkratek

AI	artificial intelligence
B+R	Bike and Ride
CNG	compressed natural gas (stlačený zemní plyn)
CR	cestovní ruch
CSR	Corporate Social Responsibility
CZT	centralizované zásobování teplem
ČOV	čistírna odpadních vod
ČR	Česká republika
EOP	Elektrárny Opatovice
ETCS	European Train Control System
EU	Evropská unie
FET	Future emerging technologies
HDP	hrubý domácí produkt
HW	hardware
IDS	integrovaný dopravní systém
IPR	Intellectual Property Rights
ICT	Information and Communication Technologies (informační a komunikační technologie)
IPR	Intellectual Property Rights
ITI	Integrated Territorial Investments (Integrované územní investice)
ITS	Intelligent Transport Systems and Services (Inteligentní dopravní systémy)
IZS	integrovaný záchranný systém
K+R	Kiss and Ride
KKO	kulturní a kreativní odvětví
KVET	kombinovaná výroba elektřiny a tepla
MHD	městská hromadná doprava
MP INRAP	Metodický pokyn pro využití integrovaných nástrojů a regionálních akčních plánů
MSP	malé a střední podniky
MŠ	mateřská škola

OP	operační program
OZE	obnovitelné zdroje energií
P+G	Park and Go
P+R	park and ride
PAYT	Pay as You Throw
PR	public relation
PS	pracovní skupina
RIS3	Research and Innovation Strategy for Smart Specialisation (regionální inovační strategie)
ŘO	Řídící orgán
SC	specifický cíl
SO ORP	správní obvod obce s rozšířenou působností
SRR	Strategie regionálního rozvoje
SŠ	střední škola
SUMF	Sustainable Urban Mobility Framework (Strategický rámec rozvoje veřejné dopravy)
SUMP	Sustainable Urban Mobility Plan (Plán udržitelné městské mobility)
SW	software
TEN-T	Trans-European Transport Networks (Transevropská dopravní síť)
TIC	turistické informační centrum
UI	umělá inteligence
VaVal	výzkum, vývoj a inovace
VHD	veřejná hromadná doprava
VLD	veřejná linková doprava
VO	výzkumných organizací
VOŠ	vyšší odborná škola
VŠ	vysoké školy
ZEVO	zařízení pro energetické využití odpadu
ZŠ	základní škola
ZZS	zdravotnická záchranná služba

## Seznam obrázků

Obrázek 1	Obecná struktura strategické části .....	3
Obrázek 2	Struktura strategické části Hradecko-pardubické aglomerace .....	4
Obrázek 3	Schéma Specifický cíl 1.1 Doprava .....	7
Obrázek 4	Schéma Specifický cíl 1.2 Životní prostředí a veřejná prostranství .....	15
Obrázek 5	Schéma Specifický cíl 1.3 Sociální oblast a zdraví .....	22
Obrázek 6	Schéma Specifický cíl 2.1 Podnikání, VaVal a digitalizace .....	30
Obrázek 7	Schéma Specifický cíl 2.2 Vzdělávání .....	42
Obrázek 8	Schéma Specifický cíl 2.3 Cestovní ruch, památky a kultura .....	49

## Seznam tabulek

Tabulka 1	Vazba Strategie území Hradecko-pardubické aglomerace na SRR ČR 2021-2027 .....	59
Tabulka 2	Přehled strategických dokumentů s vazbou na Strategii území Hradecko-pardubické aglomerace .... .....	60
Tabulka 3	Kategorie přijatelnosti rizika .....	65
Tabulka 4	Registr rizik implementace Strategie území Hradecko-pardubické aglomerace 2021-2027 .....	66