

ITI Hradecko-pardubické metropolitní oblasti

6. Jednání Řídícího výboru ITI. 18. 11. 2015



Pardubice



HRADEC KRÁLOVÉ

Program 6. jednání ŘV ITI 18.11.2015 v Pardubicích

Program:

1. Úvod
2. Informace o zpracování Strategie ITI Hradecko-pardubické metropolitní oblasti + informace z ŘO
3. Změny složení ŘV
4. Schvalování statutů a jednacích řádů
5. Schvalování Strategie ITI



Kolik financí mohou aglomerace ITI z OP získat?

- Dohoda o partnerství, uzavřená mezi Českou republikou a Evropskou komisí, deklaruje pro ITI indikativní částku 65 mld.
 - Problematický postoj některých řídicích orgánů
 - V současné době vyjednáno cca 34 mld. korun
 - Hradecko-pardubická aglomerace až 5,9 mld. korun
 - V současné době vyjednáno více než 3,8 mld. korun
 - Částka určená na integrované projekty vedoucí k udržitelnému rozvoji měst
- ➔ Rozhodovat bude především kvalita přípravy projektů
- ➔ Když aglomerace zvládnou čerpat, ŘO mohou alokovat pro aglomerace další finanční prostředky



Alokace finančních prostředků pro aglomerace ITI

ITI	IROP	OPD	OPŽP	OPZ	OPVVV	OPPIK	CELKEM
Ostrava	3 208	1 500	200	1 427	2 009	1 504	9 848
Plzeň	2 011	630	200	140	680	170	3 831
Hradecko-pardubická	1 894	466	200	-	487/830	460	3507/ 3 850
Ústecko-chomutovská	1 090	432	200	388	709	316	3 135
Brno	2 200	1 779	200	200	-	850	5 239
Olomouc	1 649	800	200	-	625	765	4 039
Praha	4 028	(5000)	200	-	-	-	4 178
CELKEM	16 080	5 607	1 400	2 155	4 853	4 065	34 120

Alokace Hradecko-pardubické aglomerace

OP	Vyjednáno	Požadavek	V %
IROP	1 894	3 400	56,5
OPD II	466	421	110
OPVVV	487/830	468	104 / 177
OPPIK	460	460	100
OPŽP	200	1 292	15
OPZ		0	
Celkem	3507 / 3 850	5 940	65



Tvorba Strategie ITI

- Regionální rozvojová agentura Pardubického kraje a GAREP - zpracovatel verze 1.0
- Centrum investic, rozvoje a inovací (CIRI)- zpracovatel verze 2.0, 2.1, 2.2, 2.3, 2.4, 3.0, 3.1
- do června 2014 probíhal první sběr PZ → absorpční kapacita aglomerace → tematické zaměření aglomerace → srpen 2014 odevzdání první verze „Strategie integrované územní investice pro Hradecko-pardubickou aglomeraci“ – verze 1.0 → připomínkování Strategie – ŘV, PS, ŘO, EK
- do 30.1.2015 probíhalo druhé kolo sběru projektových záměrů v PS a jejich rozpracování → upřesnění tematického zaměření naší aglomerace → identifikace projektových listů za cca 9,5 mld.



Tvorba Strategie ITI

- revize a dopracování Strategie ITI leden-červen 2015 – úpravy dle schválení OP, NDÚD, MPIN, vyjednaných financí
- slavnostní podpis Memoranda o spolupráci 30.6.2015 na Kunětické hoře
- červenec-září revize Strategie → 4.9. zaslání Strategie na SEA hodnocení → Strategie rozeslána PS a ŘV, zastupitelům, obcím, atd. v polovině září
- září-říjen – zpracování finančních plánů a indikátorů → Strategie verze 3.1 vydána 12.10.2015
- 13.10. společné jednání zastupitelů měst Pardubic a Hradce Králové, vedení měst a obcí v aglomeraci, krajských zastupitelů, atd. – prezentace Strategie



Strategická část Strategie ITI

- Na základě výstupů analytické části a jednání s aktéry v území byla stanovena vize strategie ITI, která se vztahuje ke strategii jako celku
- Vize vychází také ze současných silných stránek aglomerace
- Na definovanou vizi Strategie ITI navazují strategické cíle strategie, které konkretizují kýžený stav území a jsou dále rozpracovány do specifických cílů, opatření a podopatření

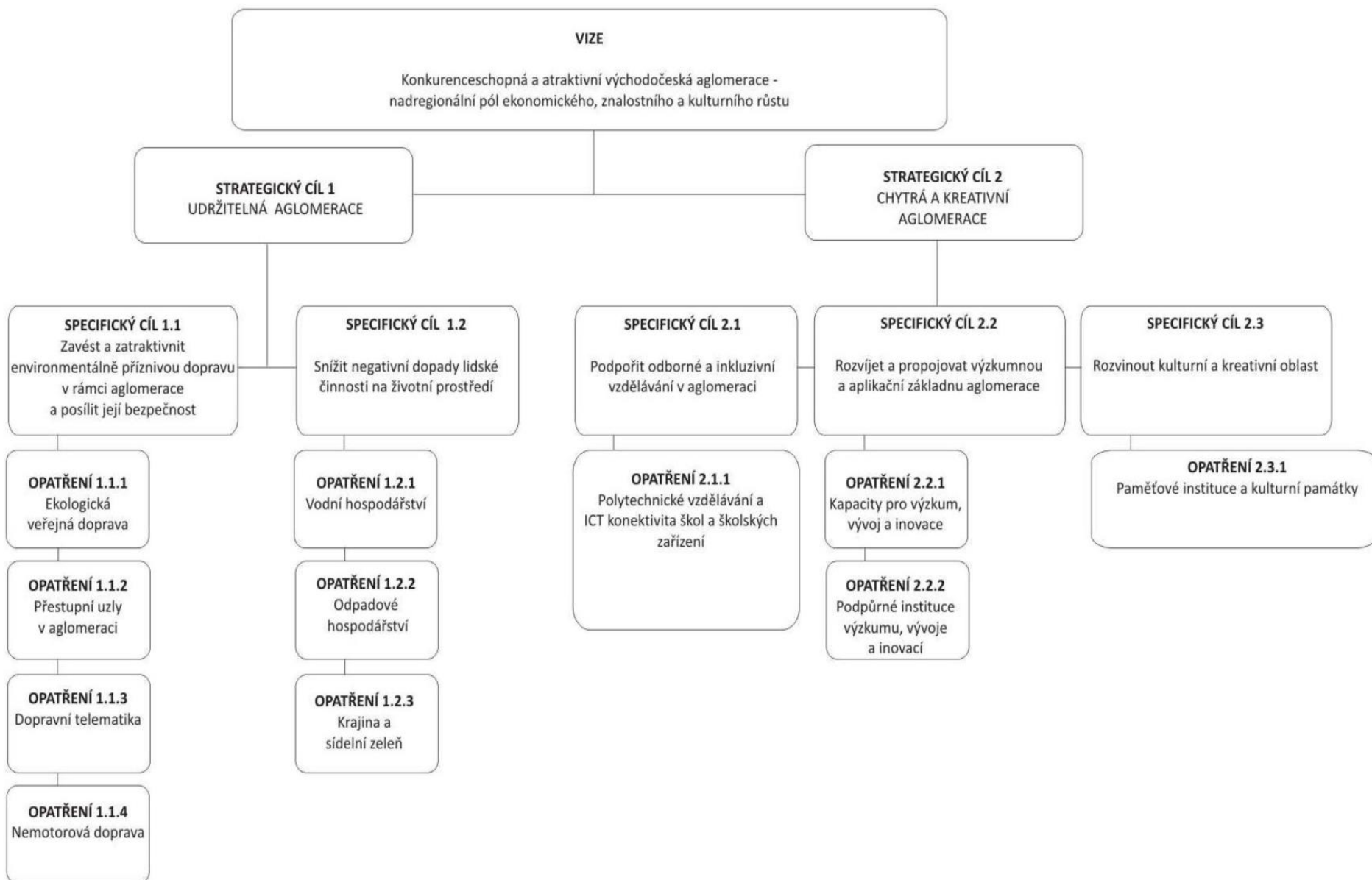


Vize: Konkurenceschopná a atraktivní východočeská aglomerace - nadregionální pól ekonomického, znalostního a kulturního růstu

→ Strategický cíl 1: Udržitelná aglomerace

→ Strategický cíl 2: Chytrá a kreativní aglomerace

6. Struktura strategické části



Strategický cíl 1 - Udržitelná aglomerace

- je zaměřen na zajištění podmínek pro rozvoj metropolitní oblasti s důrazem na její udržitelnost
- cílem je zdravé životní prostředí na území aglomerace, které vytváří vhodné podmínky pro rozvoj socioekonomických aktivit bez negativních vlivů lidské činnosti a dopravy na kvalitu života všech obyvatel
- naplněním tohoto strategického cíle bude posílena ekologická stabilita urbanizovaného území, zmírní se dopady lidské činnosti na životní prostředí, zlepší se kvalita životních podmínek obyvatel v postižených částech aglomerace a posílí se regionální dopravní vazby v rámci celé metropolitní oblasti
- specifické cíle:
 - SC 1.1: Zavést a zatraktivnit environmentálně příznivou dopravu v rámci aglomerace a posílit její bezpečnost
 - SC 1.2: Snížit negativní dopady lidské činnosti na životní prostředí



SC 1 - Udržitelná aglomerace. Typové projekty a hodnoty indikátorů

SC 1.1: Zavést a zatraktivnit environmentálně příznivou dopravu v rámci aglomerace a posílit její bezpečnost (*Opatření: Ekologická veřejná doprava, přestupní uzly v aglomeraci, dopravní telematika, nemotorová doprava*)

IROP SC 1.2 Zvýšení podílu udržitelných forem dopravy

- 614 mil. dotace (60 PZ za cca 2 mld)

Indikátor: Terminály: 7

Typové projekty: Přelouč, Jaroměř, Chlumeck nad Cidlinou, Chrudim, Pardubice, Hradec Králové

Indikátor: Zařízení pro řízení dopravy: 3

Typové projekty: Modernizace odbavovacího systému MHD v Pardubicích a Hradci Králové

Indikátory:

Vozidla veřejné dopravy: 10

Realizace ke zvýšení bezpečnosti v dopravě: 10

Nové cyklostezky: 15 km

Rekonstrukce cyklostezek: 1 km

Parkovací místa pro kola: 1200

Parkovací místa pro auta: 415

SC 1 - Udržitelná aglomerace. Typové projekty a hodnoty indikátorů

OPD SC 1.4 Vytvoření podmínek pro zvýšení využívání veřejné hromadné dopravy ve městech v elektrické trakci

- 126 mil. dotace

Indikátor:

Délka trolejové tratě: 6,9 km

Typové projekty:

Trolejbusové tratě DPMP a DPMHK

OPD SC 2.3 Zlepšení řízení dopravního provozu a zvyšování bezpečnosti dopravního provozu ve městech

- 340 mil. dotace
- 2 PZ za 370 mil

Indikátor:

Zařízení a služby ITS: 11

Typové projekty:

Inteligentní dopravní systém v Pardubicích a Hradci Králové

SC 1 - Udržitelná aglomerace. Typové projekty a hodnoty indikátorů

SC 1.2: Snížit negativní dopady lidské činnosti na životní prostředí (*Opatření: vodní hospodářství, odpadové hospodářství, krajina a sídelní zeleň*)

OPŽP SC 1.1 Snížit množství vypouštěného znečištění do povrchových i podzemních vod z komunálních zdrojů a vnos znečišťujících látek do povrchových a podzemních vod

- 157 mil. dotace
- Dostavby kanalizací v Hradecko-pardubické aglomeraci

Indikátor:

Délka vybudovaných kanalizací: 29 km

Typové projekty:

- Pardubice-Opočínec
- Staré Jesenčany
- Sezemice-Počáply
- Dašice-Zminný
- Kostěnice
- Bezděkov
- Přelouč-Lhota, Škudly
- Jankovice
- Brloh
- Mokošín
- Nechanice-Suchá, Kratohonohy

SC 1 - Udržitelná aglomerace. Typové projekty a hodnoty indikátorů

OPŽP SC 1.2 Zajistit dodávky pitné vody v odpovídající jakosti a množství

- 43 mil. dotace
- PZ za 50 mil

Indikátor:

V jednání

Typové projekty:

- Ochrana vodního zdroje Nemošice

Strategický cíl 2: Chytrá a kreativní aglomerace. Typové projekty a ind.

- Je zaměřena na rozvoj znalostního trojúhelníku - vzdělávání, výzkum a inovace
- Vzdělávací instituce by měly rozvíjet potenciál, nadání a kompetence každého jedince pro celoživotní učení
- Podchycení klíčových kompetencí s důrazem na polytechnické vzdělávání a IT dovednosti na základních, středních a vyšších odborných školách
- Pro zvyšování znalostní úrovně obyvatelstva je důležité rozvíjet kvalitní vysoké školství schopné produkovat absolventy jak pro zaměstnání s vyšší přidanou hodnotou (nebo vlastní podnikatelskou aktivitu), tak pro eventuální výzkumnou činnost.
- Rozvoj výzkumného potenciálu by měl být založen na intenzivnější spolupráci výzkumných organizací s aplikační sférou



Strat. cíl 2: Chytrá a kreativní aglomerace. Typové projekty a indikátory

- specifické cíle:
 - SC 2.1 - Podpořit odborné a inkluzivní vzdělávání v aglomeraci
Opatření: Polytechnické vzdělávání
ICT konektivita škol a školských zařízení
 - SC 2.2 - Rozvíjet a propojovat výzkumnou a aplikační základnu aglomerace
Opatření: Kapacity pro výzkum, vývoj a inovace
Podpůrné instituce výzkumu, vývoje a inovací
 - SC 2.3 - Rozvinout kulturní a kreativní oblast
Opatření: Paměťové instituce a kulturní památky



Strat. cíl 2: Chytrá a kreativní aglomerace. Typové projekty a indikátory

SC 2.1 - Podpořit odborné a inkluzivní vzdělávání v aglomeraci (*Polytechnické vzdělávání, ICT konektivita škol a školských zařízení*)

IROP SC 2.4 Zvýšení kvality a dostupnost infrastruktury pro vzdělávání a celoživotní učení

- 626 mil. dotace
- Pardubice 75 PZ
- Hradec Králové 12 PZ
- Pardubický kraj 13 PZ
- Královéhradecký kraj 8 PZ
- Obce v PCE části aglomerace 33 PZ
- Obce v HK části aglomerace 18 PZ

Typové projekty:

Centrální polytechnické dílny Pardubice a Hradec Králové

Indikátory:

Kapacita podporovaných zařízení péče o děti: 10 800 (15 800)

Počet podpořených vzdělávacích zařízení: 54 (67)

Strat. cíl 2: Chytrá a kreativní aglomerace. Typové projekty a indikátory

IROP SC 3.1 Zefektivnění prezentace, posílení ochrany a rozvoje kulturního dědictví

- 654 mil. dotace
- PZ za 850 mil

Indikátor:

Počet revitalizovaných památkových objektů: 6 NKP

Typové projekty:

- Kunětická hora
- Hrádek u Nechanic
- Zámek Pardubice
- Josefov
- Zámeček
- Příhrádek
- *Automatické mlýny*

Indikátor:

Počet nově zpřístupněných a zefektivněných fondů: 20

Typové projekty:

- Depozitáře VČM
- Gajerovy kasárna
- Digitalizace SVK HK

Strat. cíl 2: Chytrá a kreativní aglomerace. Typové projekty a indikátory

OPVVV SC 1.2 Budování kapacit a posílení dlouhodobé spolupráce výzkumných organizací s aplikační sférou

- rezervace v OP VVV SC 1.2 – 468 mil.
- PZ za cca 800 mil
- univerzity na pardubické i hradecké straně připravují projekty, alokace bude vyčerpána

Typové projekty

- Spolupráce ve výzkumu vysokých škol a firem v území ITI

OP PIK SC 1.1 Zvýšit inovační výkonnost podniků

SC 1.2 Zvýšit intenzitu a účinnost spolupráce ve výzkumu, vývoji a inovacích

SC 2.1 Zvýšit konkurenceschopnost začínajících a rozvojových MSP

SC 2.3 Zvýšit využitelnost infrastruktury pro podnikání

SC 2.4 Zvýšit kapacitu pro odborné vzdělávání v MSP

SC 3.5 Zvýšit účinnost soustav zásobování teplem

- rezervováno 460 mil. , PL za cca 260 mil.
- firmy v rámci CzechInvestu konzultují své projekty, alokace se nebude snižovat

Typové projekty

- Rozvoj aktivit v inovačních centrech v aglomeraci

Zprostředkující subjekt

Nositel strategie bude dle zásadního požadavků Evropské komise vykonávat roli **zprostředkujícího subjektu**

- MMR připravilo „Návrh zákona, kterým se mění zákon č. 248/2000 Sb., o podpoře regionálního rozvoje“, včetně právní úpravy ITI
- Návrh zákona prošel Poslaneckou sněmovnou a 22.10. Senátem
- V zákoně uvedena jména měst, která budou vykonávat roli zprostředkujícího subjektu
- MMR vyzvalo v březnu 2015 ŘV ITI k projednání návrhu doporučení vedoucího města Hradecko-pardubické aglomerace.



Řídící výbor ITI doporučuje MMR jako „vedoucí město (nositel) Hradecko-pardubické aglomerace **statutární město Pardubice** zastupující statutární město Hradec Králové“.

Činnosti zprostředkujícího subjektu:

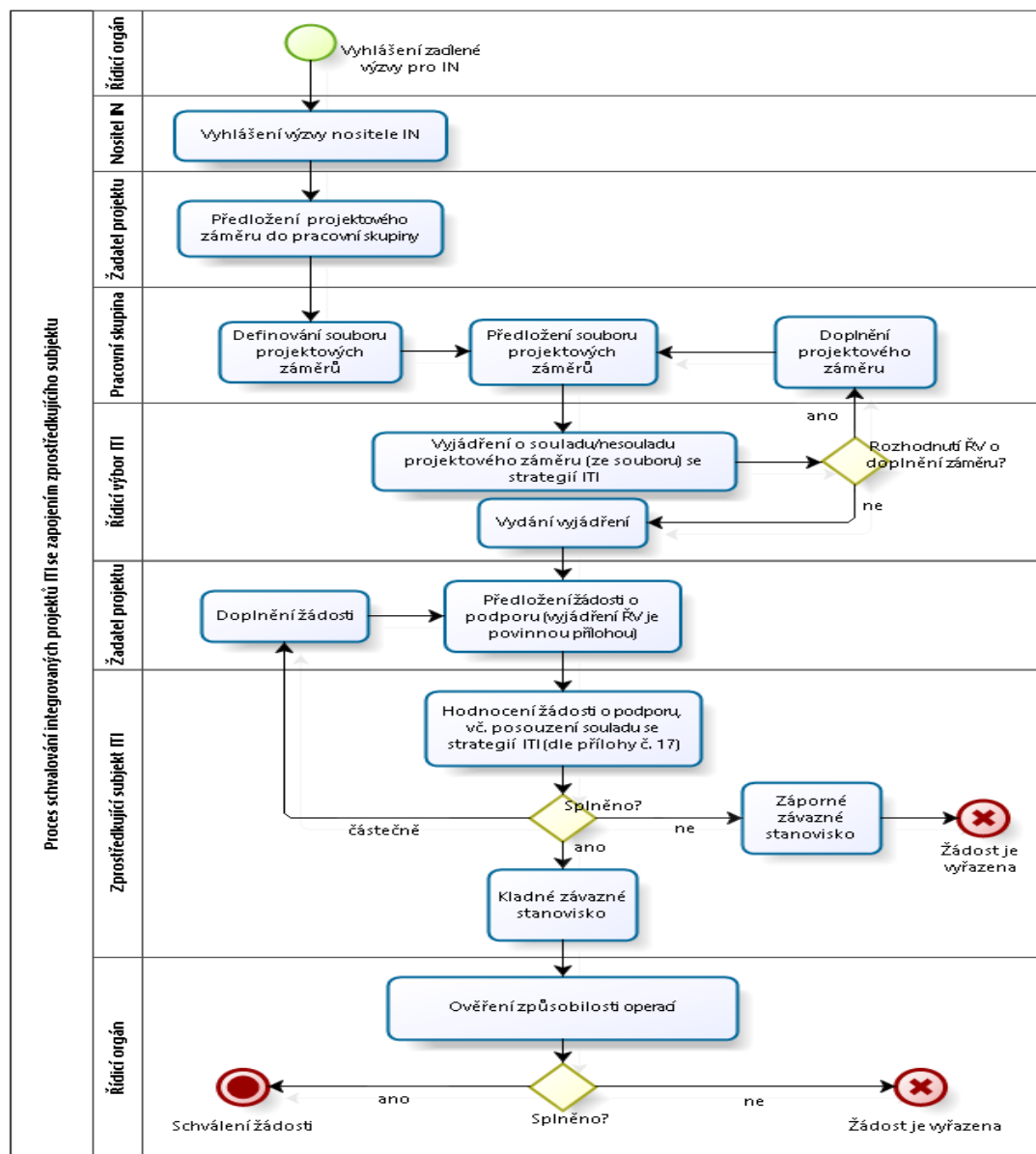
- V přenesené působnosti bude ZS provádět výběr operací, který zahrnuje zejména hodnocení souladu předložených projektů s příslušnou strategií → konkrétní rozsah činností bude dán delegačními smlouvami mezi ZS a ŘO
- Nositel bude zajišťovat v samostatné působnosti zejména administrativní podporu pro činnost ŘV a personálně zajistí výkon funkce manažera ITI
- RmP schválila 16.11. novou organizační strukturu, včetně oddělení Implementace ITI a samostatného odboru Zprostředkující subjekt ITI

Zprostředkující subjekt - právní úprava ITI

- **Schválena novela zákona 248/2000Sb – Zákon o podpoře regionálního rozvoje**
- (14) Města Brno, Ostrava, Plzeň, Ústí nad Labem, **Pardubice**, Olomouc a hlavní město Praha zpracovávají a naplňují udržitelné městské strategie.
- (15) Řídicí orgán pověří města uvedená v odstavci 14 funkcí **zprostředkujícího subjektu**. Funkci zprostředkujícího subjektu vykonávají města uvedená v odstavci 14 **v přenesené působnosti**. Věcná působnost při výkonu funkce zprostředkujícího subjektu je vázána vždy na **udržitelnou městskou strategii**, za jejíž provádění je každé z pověřených měst uvedených v odstavci 14 odpovědné, a zahrnuje **výběr operací**. O výběru operací vydává pro účely řízení o poskytnutí dotace **závazné stanovisko**.
- (16) K pověření měst podle odstavce 15 dochází uzavřením **veřejnoprávní smlouvy**, která upraví také vztahy mezi řídicím orgánem a městem pověřeným výkonem funkce zprostředkujícího subjektu včetně způsobu financování.
- **(17) Město je povinno nahradit státu škodu způsobenou při výkonu funkce zprostředkujícího subjektu podle odstavce 15. Při vymáhání této škody se postupuje podle občanského soudního řádu.**



Proces hodnocení a schvalování integrovaných projektů ITI se zapojením ZS – role ŘV



HRADEC KRÁLOVÉ



Pardubice

SEA hodnocení Strategie ITI

Hodnocení vlivu Strategie na životní prostředí

- hodnocení zahájeno 7.9.2015 (odesláno 4.9.2015)
- veřejné projednání – dne 8. 10. 2015
- Dokončení procesu a vydání stanoviska MŽP 30.10.2015 → podmínkou schválení Strategie v ZmP

Závěry vyhodnocení

Řada pozitivních dopadů

- Podpora šetrných forem dopravy
- Ochrana ovzduší a ochrana před hlukem
- Zlepšení systému odpadového hospodářství
- Zlepšení čištění odpadních vod a protipovodňová ochrana
- Rozvoj krajinné zeleně

Žádné závažné negativní vlivy

Závěr: Strategie integrované územní investice Hradecko-pardubické aglomerace nebude mít významně negativní vliv na životní prostředí a veřejné zdraví.

Jak je ITI řízeno?

Řízení strategie

- Bude zajišťovat oddělení Implementace ITI (Odbor rozvoje a strategie Magistrátu města Pardubic)
- Z OPTP financováno 4,5 úvazku
 - Manažer ITI – Miroslav Janovský
 - Koordinátor ITI za PCE – Michaela Kudynová
 - Koordinátor ITI za HK – vzejde z výběrového řízení
 - Koordinátor přípravy a realizace projektů ITI – Filip Hoffman (od 1.12.)
 - Tematicí koordinátoři
 - Tomáš Kořínek (doprava)
 - Karolína Koupalová (životní prostředí)
 - Václav Víška odstoupil – hledání nového TK (vzdělávání)
 - Daniel Všetečka (VŠ, podnikání, inovace)

Zprostředkující subjekt

- Odbor Zprostředkující subjekt ITI Magistrátu města Pardubic
- Výběr operací (hodnocení projektů)
- Z OPTP financováno 2,5 úvazku – budou výběrová řízení



Další postup

- 16.11. Strategie doporučena RmP pro schválení v ZmP
- 18.11. schvalování Strategie ŘV ITI
- 18.11. projednání/schvalování Strategie v ZmHK
- 19.11. schvalování Strategie ZmP
- do konce listopadu – nahrání Strategie do systému a začátek schvalovacího procesu (cca 2-3 měsíce)
- uzavírání delegačních smluv s ŘO
- první aglomerační výzvy 2. čtvrtletí 2016



Úpravy jednacích řádů, statutů ŘV ITI, PS

Řídící výbor ITI:

- nemá právní subjektivitu
- povinnost vydávat vyjádření o souladu/nesouladu projektového záměru se Strategií ITI
- předseda ŘV ITI – zástupce nositele, kt. ho deleguje
- klauzule o střetu zájmů – pokud se rozhodnutí týká člena ŘV ITI, nesmí se hlasování v daném bodě účastnit
- hlasování: pokud není možný konsenzus, postačuje k přijetí usnesení prostá většina všech členů ŘV ITI s hlasovacím právem
- doplnění členů (institucí) přímo do statutu ŘV ITI

Pracovní skupiny:

- upřesnění role v procesu schvalování PS – bez projednání v PS nelze předložit projekt k posouzení ŘV ITI; společné úsilí o nalezení komplexního řešení, které odpovídá věcnému zaměření příslušné části integrované strategie, alokaci a indikátorům vymezeným ve výzvě
- doplnění členů (institucí) přímo do statutů PS



Úpravy jednacích řádů, statutů ŘV ITI, PS

- Detailnější popis role a povinností:
 - manažera ITI
 - nositele ITI
 - pracovních skupin
 - ŘV ITI
 - tematických koordinátorů (požadavky dle MPINu)
- Zkrácení lhůt pro korespondenční hlasování:
 - minimálně 3 dny na hlasování od odeslání návrhu
 - nejpozději do 5 dnů od ukončení zaslání výsledků

Usnesení ŘV ITI 6/1

Řídící výbor ITI bere na vědomí změnu na postu předsedy ŘV ITI. Nositel ITI deleguje na tento post primátora statutárního města Pardubice Ing. Martina Charváta.

Usnesení ŘV ITI 6/2

Řídící výbor ITI schvaluje statuty a jednací řády ŘV ITI a pracovních skupin, včetně doplnění ŘV ITI o nové zástupce, dle změn v uvedených v přílohách.

Schválení Strategie ITI

Usnesení ŘV ITI 6/3

Řídící výbor ITI schvaluje Strategii integrované územní investice Hradeckopardubické aglomerace a doporučuje její schválení v orgánech nositele.

