



ITIN EWSLETTER

1

LEDEN 2018

iti.hradec.pardubice.eu

CO JE ITI?

ITI. Tři písmenka a za nimi čtyři miliardy korun, které mohou změnit Pardubice a celé území tzv. Hradecko-pardubické aglomerace.

Města, obce, kraje, vysoké školy nebo soukromí podnikatelé od Chrudimi přes Přelouč, Pardubice, Holice, Hradec Králové až po Chlumec nad Cidlinou a Jaroměř mohou poprvé v historii získat významné finanční prostředky směřující především na rozvoj vzdělávání, dopravy a obnovu památek.

Hlavní výhodou ITI, tedy Integrované územní investice, je rezervace finančních prostředků, které mohou být použity výhradně na projekty

potřebné pro rozvoj daného území. Jednat by se mělo o větší a investičně náročnější akce, které by bez prostředků z Evropské unie nebylo možné realizovat.

Cestující se tak již v brzké době dočkají například sedmi nových dopravních terminálů, z toho dvou v Pardubicích, několika kilometrů nových trolejbusových tratí, cyklostezek a mostu přes Labe. Do krásy rozkvetle řada významných památek – Kunětická hora nebo pardubický zámek, Automatické mlýny se změní v nové centrum města a Památník Zámeček bude konečně důstojnou vzpomínkou na nevinné

oběti. Stovky miliónů směřující do rekonstrukcí a vybavení odborných učeben zase posunou základní a střední školy do 21. století.

A stavět už se na mnoha místech začalo v loňském roce. V Pardubicích například odstartovala rozsáhlá rekonstrukce národní kulturní památky Příhrádek, v Ohrazenicích byla zahájena výstavba nových depozitářů pro Východočeské muzeum. Do provozu budou v nejbližších týdnech uvedeny také nové trolejbusové trati – do Ohrazenic a na Zámeček a tři nové cyklostezky. Stavět se ale bude především v letošním a příštím roce. Už v polovině roku například stavbaři obsadí prvních osm pardubických základních škol, v ulicích se objeví speciální trolejbusy a cestující začnou využívat výhod nového odbavovacího systému, třeba s možností použití platební karty. Celkem se jenom v Pardubicích bude jednat o desítky projektů.

V České republice dostalo podobnou příležitost sedm oblastí, jejichž jádrem jsou největší města – Praha, Brno, Ostrava a Plzeň. K těmto centrům byla přiřazena území s vysokou koncentrací obyvatel, a to Ústecko-chomutovská, Olomoucká a také naše Hradecko-pardubická. Jedná se o oblasti s největším potenciálem růstu a rozvoje, jejichž podpora má napomoci zvýšení konkurenceschopnosti České republiky v evropském i světovém měřítku. Dohromady má sedm ITI rezervovaných přibližně 35 miliard korun.

VÝZVA PRO MĚSTO

Pardubice mají poprvé v historii možnost získat významné finanční prostředky z Evropské unie na realizaci svých důležitých projektů. Integrovaná územní investice (ITI) je totiž přímo šitá na rozvoj velkých měst a jejich nejbližšího okolí. Evropská unie si velice dobře uvědomuje význam městských aglomerací pro rozvoj svých států. Právě ve městech a jejich nejbližším okolí žije většina obyvatel země a jsou hlavním motorem ekonomiky.

A právě tyto metropole nyní mohou rozhodovat o tom, do kterých problematických oblastí půjdou miliardy z evropských fondů. My jsme se společně s dalšími partnery zaměřili především na investice do udržitelné dopravy, podpory technického a přírodovědného vzdělávání na základních, středních a vysokých školách, inovativního podnikání a na opravy zchátralých památek, které tak mohou rozvíjet cestovní ruch.

ITI je zkrátka velkou příležitostí pro celou naši aglomeraci a jsem hrdý na to, že město Pardubice se stalo lídrem růstu celého regionu.

Martin Charvát

primátor města Pardubice



Mimořádná příloha Radničního zpravodaje není jediným informačním zdrojem o ITI. Pravidelné zprávy o připravovaných a realizovaných projektech nebo o vyhlášených výzvách naleznete na webu <http://iti.hradec.pardubice.eu/>, kde se také můžete přihlásit k odběru elektronického čtvrtletníku Newsletter ITI (nebo přes QR kód vpravo). Aktuality jsou připraveny také na facebookovém profilu www.facebook.com/hradeckopardubickaaglomerace.





ZÁMEK Na dvoře Pernštejnů

Pardubický zámek se znovu přiblíží podobě ze své nejslavnější éry. Po rozsáhlé rekonstrukci zavede návštěvníky do doby vlády rodu Pernštejnů nový prohlídkový okruh, který je provede sály a místnostmi, které jsou v současné době využívány pro stálé expozice, výstavy, depozitáře nebo dílny.

Více než 110 milionů korun přispěje především k úpravě velkých sálů nad vstupní branou. Některé provozy a depozitáře se postupně přesunou do pracoviště v Ohrazenících, historická expozice se stane součástí okruhu a další, poměrně rozsáhlé, výstavní

prostory bude mít muzeum v hospodářských budovách na nádvoří, včetně velmi komfortního návštěvníckého a vzdělávacího centra.

Hlavními společenskými prostory zámku se stanou velké sály v 2. a 3. nadzemním podlaží v přední budově zámku nad hlavní branou. To umožní lépe chránit mimořádně cenné renesanční nástěnné malby v Rytířských sálech a také navýšit kapacitu při řadě významných akcí.

Zadatel: Pardubický kraj

Celkové náklady: 111 mil. Kč

Dotace EU: 93,5 mil. Kč



PŘÍHRÁDEK Genius loci města

Řadu let nevyužívaná a chátrající část pardubického Příhrádka se po rozsáhlé rekonstrukci poprvé otevře veřejnosti. Zkrášlený Příhrádek tak doplní genius loci historické části krajského města.

Tři domy na malebném náměstí u pardubického zámku se změní v grafickou a tiskářenskou dílnu, čítárnu, sál na autorská čtení a další komorní pořady. Krajská knihovna v Pardubicích zde vytvoří interaktivní centrum, které ponese jméno bratrů Vokolkových. Objeví se zde také hudební oddělení s poslechovými

místnostmi, badatelný, prostor k promítání dokumentů a hraní společenských her. Nebude chybět ani expozice čtrnácti významných spisovatelů a ilustrátorů Pardubického kraje a aktuální výstavy.

Pardubický kraj, který domy získal v roce 2015 z majetku státu, začal s rekonstrukcí v loňském roce a opravy historické části krajského města potvrzují do konce roku 2020.

Zadatel: Pardubický kraj

Celkové náklady: 54,6 mil. Kč

Dotace EU: 44,4 mil. Kč

ZÁMEČEK Důstojné vzpomínky

Památník Zámeček je symbolickým místem bolestných vzpomínek na utrpení války a spáchané nacistické zločiny. Je přímým důkazem toho, že město Pardubice bylo během druhé světové války dějištěm významných událostí, jako je například příprava atentátu na říšského protektora Reinharda Heydricha.

Pietní místo je silným mementem útrap, které nacistický režim způsobil. Bohužel současná podoba Památníku je značně

nesourodá a souvislosti s nacistickým obdobím se vytratily. Proto je potřeba je zde opět obnovit a dodat této národní kulturní památce na důstojnosti.

Novou podobu Památníku určila architektonická soutěž. Z osmi návrhů vzešlo vítězně řešení architektonické kanceláře Žalský architekt, jejichž atelier se například podílel na návrhu expozice pro Památníky v Lidicích a Ležákách.

Součástí rekonstrukce Zámečku bude

výstavba nové podzemní expozice, která bude přístupná po rampách, podél nichž budou ve stěnách vyryta jména obětí. Expozice bude umístěna v zemi a vklíněna mezi stromy, tak aby nekonkurovala samotnému žulovému

pomníku, který bude odrazovým můstkem nové kompozice areálu. Ztráčet se bude pod zelenou střechou přecházející plynule v navazující louku. Nové zídky a rampy ztvární zářez-jizvu, které si místo navždy ponese.





KUŇKA **Proměna připravena**

Dominanta našeho kraje se dočká dlouho odkládané opravy západního křídla hradu. Rekonstrukce umožní zpřístupnění nádherných Jurkovičových interiérů, kde vznikne nová expozice.

Současně nabídne jedinečnou vyhlídku do okolí, která doposud nebyla návštěvníkům přístupná. Rehabilitace se v rámci projektu dočká i prostor nádvoří se svou původní prvorepublikovou patrovou verandou, kde se dnes nachází občerstvení. Právě zde vznikne nové informační centrum s prodejnou a zázemím pro návštěvníky.

Na hradě se ale připravují i další

změny. Oprava se dotkne také hradního paláce a úpravou projde i podhradí.

Práce na opravách objektů a cenných interiérů, které vznikly v rámci záchranné rekonstrukce ve 20. letech minulého století podle projektů architekta Dušana Jurkoviče, budou s podporou prostředků z ITI a Národního památkového ústavu zahájeny v květnu 2018.

Otevření nově opravených prostor je plánováno na rok 2021.

Žadatel: Národní památkový ústav

Celkové náklady: 76,4 mil. Kč

Dotace EU: cca 61,1 mil. Kč



MLÝNY **Kráska nad Chrudimkou**

Automatické mlýny, jedna z dominant Pardubic, byly postaveny na počátku 20. století podle návrhu architekta Josefa Gočára. Svému původnímu účelu objekt sloužil až do roku 2013 a od roku 2016 ho vlastní manželé Smetanovi. Noví majitelé od převzetí areálu hledají jeho nové využití, ale hlavním cílem zůstává areál otevřít, nově jej zpřístupnit veřejnosti a dosáhnout tak jeho opětovného oživení. Na realizaci projektu se bude podílet také Pardubický kraj, který v prosinci rozhodl o odkoupení části Mlýnů. V Gočárově budově by tak měla být umístěna galerie 21. století. Silo dál zůstane manželům

Smetanovým, kteří jej využijí pro kulturní a kreativní účely a postaví také nové veřejné prostory – Mlýnský dvůr a vstupní prostor do Mlýnů. Na revitalizaci areálu přímo navazuje také projekt Centrální polytechnické dílny připravovaný městem Pardubice. Dle odhadů by všechny projekty mohly být dokončené v roce 2021 a areál na břehu Chrudimky by se měl stát novým významným centrem města.

Žadatel: Smetanovy mlýny
Pardubický kraj

Celkové náklady: cca 300 mil. Kč

Dotace EU: cca 180 mil. Kč

Jednou z dalších výraznějších změn bude dosázení lesa, čímž se podoba tohoto území přiblíží roku 1942, kdy došlo k exekuci 194 obětí. V areálu Památníku, který přijde o své oplocení, budou také postaveny nové přístupové

cesty, upravena cestní síť pro pěší a vznikne nové parkoviště. Součástí architektonické studie je také možnost propojení Památníku Zámeček s Larischovou vilou, kterou vlastní Československá obec legionářská.

Zrekonstruovaný a zmodernizovaný Památník nemá pouze ukazovat cestu nacistů k ničení lidí, ale také cestu československé společnosti k vyrovnání se s následky války. Nemá být jen místem popisujícím život obětí nacistické zvěle či dějištěm pietních aktů, ale měl by sloužit pro pochopení kořenů nacistické ideologie i rasové a národnostní nenávisti. Hlavním cílem je přiblížit toto území roku 1942, tedy roku poprav. Expozice je navržena ve čtyřech rovinách: Paměti doby, mrtvých, zmizelých a živých.

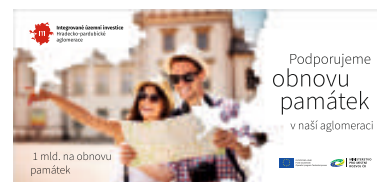
Město chce zrekonstruovanou národní kulturní památku otevřít na jaře 2020.

Zároveň jedná se státní příspěvkovou organizací Památník Lidice, která spravuje Pietní území Ležáky, o užší spolupráci mezi jednotlivými organizacemi.

Žadatel: město Pardubice

Celkové náklady: cca 20 mil.

Dotace EU: cca 18 mil.



ČTVRT MILIARDY PRO PARDUBICKÉ ŠKOLY

Pardubické základní školy se během několika měsíců změní k nepoznání. Žáci a učitelé se mohou těšit na nové a plně vybavené moderní učebny a laboratoře fyziky, chemie, přírodovědy, matematiky, počítačů nebo dílen. Už v dubnu letošního roku odstartuje rekonstrukce prvních osmi z nich, které usilují o dotaci z ITI Hradecko-pardubické aglomerace. Modernizovat by se mělo dvanáct ze sedmnácti pardubických základních škol.

Hlavním cílem je nejen zlepšení úrovně vybavení odborných učeben, ale zejména zvýšení zájmu dětí o studium technických oborů na středních a vysokých školách, které nepatří mezi oblíbené. Příslibem by mělo být budoucí zvýšení počtu kvalifikovaných pracovníků v technických oborech, kteří dnes na trhu práce v regionu chybějí. Část prostředků z téměř dvou set milionů korun půjde také na zajištění vnitřní konektivity školních budov, tak aby v následujících letech splňovala vzrůstající požadavky pro připojení k internetu. Součástí projektu je také odstraňování bariér pro handicapované žáky.

Ve většině škol budou proto postaveny nové výtahy nebo zdvihací plošiny a schodolezy, které zajistí bezbariérový pohyb po budovách. Rekonstrukce prvních osmi škol začne na jaře letošního roku a dokončena by měla být v září. Zbývající pardubické základní školy se rekonstrukce dočkají do konce roku 2020.

Modernizace odborných učeben na základních školách přímo navazuje na projekt Centrálních polytechnických dílen, které nabídnou nadstandard novému vybavení. Školy tak dostanou možnost využít prostory pro běžnou výuku s využitím pomůcek, které jsou finančně příliš nákladné, ale také pro práci s dětmi ze znevýhodněných rodin nebo nadanými žáky.

Žadatel: město Pardubice
Celkové náklady: cca 200 mil.
Dotace EU: cca 170 mil.

ŠKOLY VSTOUPÍ DO

Špičkově vybavené laboratoře a dílny, atraktivní výukové programy, nadšení lektori. V Pardubicích vzniká projekt Centrálních polytechnických dílen (CPD).

Automatické mlýny se v nadcházejících letech změní k nepoznání. Kromě nadregionální galerie, nových veřejných prostranství, obchodů a dalších služeb najdou v areálu své místo také Centrální polytechnické dílny. Projekt vzniká v Pardubicích od roku 2014 a nyní konečně dostává jasnější obrysy a brzy by se měl stát realitou.

CPD by měly vzniknout jako nadstandardní vzdělávací centrum na podporu technického vzdělávání, které budou v rámci výuky využívat zejména základní školy z Pardubic a okolí. Hlavní myšlenkou projektu je snaha o propojení formálního vzdělávání se zájmovým a neformálním. Koncepce výuky bude založena na malých skupinách po patnácti žácích s maximálním zapojením do praktických cvičení a experimentů. Své využití objekt najde také pro středoškolskou výuku, v odpoledních hodinách (včetně víkendů) pak pro neformální a volnočasové vzdělávání formou kroužků pod záštitou DDM a pro veřejnost. Přístupné by CPD mohly být od roku 2021.

O umístění CPD se vedly poměrně dlouhé diskuze. Nakonec bylo rozhodnuto o přestavbě staré skladové haly balené mouky v areálu Automatických mlýnů. Projekt uznávaného architekta Jana Šěpky



NANOMATERIÁLY Z UNIVERZITY

Výzkum nanomateriálů a nanokompozitů nebo vývoj speciálních materiálů pro letecký průmysl a medicínu. Univerzita Pardubice získá z ITI více než dvě stě milionů korun na rozvoj výzkumných a vývojových pracovišť a na podporu spolupráce těchto pracovišť s aplikační sférou. V rámci třech svých významných projektů se zaměří

na oblast materiálového výzkumu, elektrotechniky, informatiky, dopravních systémů a logistiky s cílem přispět k zvýšení konkurenceschopnosti podniků působících v Hradecko-pardubické aglomeraci. Projekt **NANOBIO** je zaměřen na posilování mezioborové spolupráce ve výzkumu nanomateriálů nebo nanokompozitů a při studiu jejich

účinku na živé organismy. Je prioritně cílený na nanostruktury využitelné při výrobě cílených léčiv a implantátů, má podpořit spolupráci mezi výzkumnou a aplikační sférou a pokrýt aktivity, které nezbytně předcházejí uvedení nových nanomateriálů na trh.

Žadatel: Univerzita Pardubice
Celkové náklady: 122 mil.
Dotace EU: 103,7 mil.

21. STOLETÍ



počítá s úpravou chátrajícího objektu ze sedmdesátých let minulého století tak, aby vyhověl požadavkům na moderní vzdělávací prostory.

CPD by měly svým návštěvníkům na ploše zhruba 1500 m² nabídnout deset odborných učeben a laboratoří. Zázemí zde najdou v odborných laboratořích zájemci o fyziku, chemii, biologii, k dispozici bude dílna pro kov a elektro, dílna na dřevo, učebna robotiky a grafiky, sál Svět dětí, dílna pro řemesla a stavebnice, dílna textilu, grafiky a designu a v neposlední řadě také univerzální prezentační a promítací sál.

Zejména tento prostor nabídne v regionu ojediněle vybavení, tzv. Science on Sphere. Science on Sphere, neboli Věda na kouli (SOS), je sférický projekční systém vytvořený americkým Národním úřadem pro oceány a atmosféru (NOAA). Jedná se o interaktivní model planety Země, na kterém je možné promítat zemský povrch, a to při plné simulaci jeho přírodních jevů. Díky tomu budou moci návštěvníci lépe porozumět například zemětřesení, pozorovat námořní cesty nebo sledovat mořské proudy. Zařízení ale umožní také zkoumat povrch Slunce a dalších planet.

Do projektu by měl být zapojen také Pardubický kraj a v pozici partnerů také firmy a podnikatelé. Prvních z nich již projevíli zájem o navázání spolupráce, která bude spočívat zejména v dodávkách pracovního materiálu, výpůjčce zařízení, poskytnutí lektorů na vedení odborné výuky či finančních příspěvcích.

Žadatel: město Pardubice

Celkové náklady: cca 100 mil.

Dotace EU: cca 80 mil.

Dalším projektem Univerzity Pardubice je **NANOMAT**, který je zaměřený na materiálový výzkum, především na vývoj, syntézu a předaplikační testování nových vysoce citlivých čidel mechanického napětí a různých druhů záření a vysoce účinných tepelných izolantů. Materiály s výjimečnými vlastnostmi najdou uplatnění zejména v automobilovém a leteckém průmyslu a v medicíně.

Žadatel: Univerzita Pardubice

Celkové náklady: 70,5 mil.

Dotace EU: 59,9 mil.



Na výzkum a vývoj se univerzita zaměří i ve svém třetím projektu **POSITRANS**. Ve spolupráci s význam-

nými partnery z regionu, jako jsou RETIA, ERA nebo Mikroelektronika, bude rozvíjet specializace, které se uplatní v systémech a technologiích pro automatizaci, zabezpečení a řízení dopravy a logistiky a budou mít využití nejen v České republice, ale i v zahraničí.

Žadatel: Univerzita Pardubice

Celkové náklady: 70,5 mil.

Dotace EU: 59,9 mil.

NOVÉ LABORATOŘE A DÍLNY

Na projekty základních škol navazuje modernizace odborných učeben na středních školách. Díky ITI se nových laboratoří a dílen dočká minimálně osm krajských středních škol v Pardubicích, Chrudimí a Holicích. Rekonstrukce učeben pro výuku odborných předmětů, včetně vybavení, začnou už v letošním roce a dokončeny budou nejpozději v roce 2019.

Gymnázium, Pardubice, Mozartova

Interaktivní učebny matematiky a deskriptivy, náklady 8,9 milionu korun.

SpŠ stavební Pardubice

Modernizace a vybavení truhlářských a tesařských dílen, náklady 14,8 milionu korun.

SPŠE a VOŠ Pardubice

Vybavení učeben pro výuku moderních průmyslových technologií a automatizovaného řízení, náklady 15 milionů korun.

SoŠ a SOU obchodu a služeb Chrudim

Vybudování dílen odborného výcviku v oboru cukrář, náklady 7,6 milionu korun.

SpŠ Chrudim

Strojní vybavení školních dílen pro výuku soustružení a pro obory Strojrenství a Mechatronika, náklady 19,7 milionu korun.

Obchodní akademie Chrudim

Rekonstrukce učeben IT a přírodovědných předmětů, náklady 8,7 milionu korun.

Gymnázium Holice

Rekonstrukce odborných učeben a laboratoří fyziky, chemie a biologie, náklady 7 milionů korun.

SŠ automobilní Holice

Modernizace dílen odborného výcviku a praxe, vložení patra v hale a nástavba přístavku, náklady 24,2 milionu korun.

Žadatel: Pardubický kraj

Celkové náklady: cca 106 mil.

Dotace EU: 90 mil.



TERMINÁLY ZPŘÍJEMNÍ CESTOVÁNÍ

Pardubice dlouhodobě usilují o nalezení řešení špatné dopravní situace ve městě. Dílčím krokem by měla být podpora autobusové dopravy.

Pardubice v minulém roce dokončily rekonstrukci prostoru před vlakovým nádražím. Město tak získalo moderní terminál pro městskou dopravu. A ve výstavbě terminálů chce pokračovat. Stávající autobusové nádraží pro regionální dopravce nenabízí cestujícím odpovídající komfort a zázemí. Na konci minulého roku navíc autobusové nádraží změnilo majitele, který má v této lokalitě velké plány s novou výstavbou a se stávajícím autobusovým nádražím do budoucna nepočítá. Snaha je proto směřována k vybudování dvou městských terminálů, které by měly zásadním způsobem ovlivnit dopravní chování ve městě. Jeden z nich by měl vzniknout v sousedství Multimodálního uzlu veřejné dopravy, druhý na Dukle.

TERMINÁL B

Pardubice po dokončení přednádraží, které slouží pro městskou hromadnou dopravu, plánují vybudovat také terminál pro regionální autobusy. Terminál B by po dlouhém hledání měl najít své místo u hlavního vlakového nádraží za bývalým bytovým domem. Město proto nyní jedná o výkupu či směně pozemků s jejich vlastníky, aby mohly být podniknuty další kroky při přípravě jeho realizace. Vítězná varianta by navíc neměla oblast provozně zatížit a cestujícím nabídnout větší komfort.

Návrh stavby město připravilo ve spolupráci s Pardubickým krajem. Projekt

počítá s celkem osmi nástupními a dvěma výstupními stanovišti, čtyřmi místy pro krátkodobé stání a osmi až deseti pro stání dlouhodobé. Autobusy by pak do plánového terminálu mohly



částečně přijíždět a vyjíždět po nové komunikaci západním směrem. Hlavní výhoda této lokality tedy spočívá v tom, že prostorově i provozně navazuje na stávající terminál MHD a do budoucna

také na lávku, která má překlenout kolejiště hlavního nádraží a vyústit v ulici KVápence na Dukle.

Kromě samotného terminálu návrh řeší také cyklistickou a pěší dopravu, dopro-

příčemž žádost o dotaci z ITI bude předložena na částku ve výši 50 až 100 milionů korun.

Žadatel: město Pardubice

Celkové náklady: 135 mil. korun

Dotace EU: 50-100 mil.

TERMINÁL JIH

Ulehčit cestování obyvatelům Dukly a jižní části města by měla výstavba terminálu C, který je také označován jako terminál JIH.

Schválená studie, jejíž přípravu koordinoval Dopravní podnik města Pardubic, navrhuje jeho umístění na druhé straně kolejiště v areálu Vápenska. Při přípravě návrhu stavby, na kterém město aktuálně pracuje, jsou reflektovány požadavky všech vlastníků a potřeby v území.

Kromě samotného terminálu návrh počítá také s řešením dopravní situace v této lokalitě. To bude zahrnovat vybudování parkovacího domu pro automobily s přibližnou kapacitou 500 míst, a to včetně odpovídajícího zázemí pro parkování jízdních kol. Součástí projektu budou také komunikace propojující terminál JIH s ulicemi KVápence, Milheimova a komunikací I/37 a zavedení linek autobusů MHD. Spojení s hlavním železničním uzlem bude pro pěší zajištěno pomocí plánované lávky vedoucí přes železniční koridor, která bude napojena na nově připravovaný terminál B a stávající terminál MHD v prostoru před nádražím.

Žadatel: město Pardubice

Celkové náklady: 150 mil. korun

Dotace EU: cca 100 mil.

DOPRAVA V CENTRU BEZ KOLON

Plynulejší doprava bez velkých kolon a nepříjemných zdržení. To je cíl projektu zaměřeného na inteligentní dopravní systém.

Jeho hlavním cílem je podpora provozu pardubické městské dopravy, propojení křižovatek řízených semaforem a vytvoření dopravního centra.

Vzhledem k tomu, že je hustota automobilového provozu v Pardubicích vysoká, je třeba maximálně

podpořit zejména provoz trolejbusů a autobusů MHD, které by měly dostat v případě zpoždění na křižovatce řízené semaforem možnost rychlejšího průjezdu. Některé řadiče na křižovatkách jsou navíc za hranicí své životnosti, aby systém fungoval, bude nutné je vyměnit.

Dalším bodem projektu je propojení všech křižovatek, což umožní jejich vzájemnou komunikaci, vzdálené řízení a připojení k dopravní ústředně,

díky níž bude provoz na křižovatkách pod nepřetržitou kontrolou.

Dojde také k vybudování dopravního centra, ve kterém se budou veškeré informace shromažďovat a následně vyhodnocovat. Díky tomu bude možné křižovatkou řídit z jednoho místa a navíc bude možné spouštět předem připravené dopravní plány, které budou odpovídat určitým opakujícím se situacím, jako jsou třeba hokejová utkání nebo Velká pardubická. První etapou projektu je pořízení kamerového systému, který zajistí nepřetržitý přehled nad aktuálním stavem

dopravní situace ve městě. Novému dispečerskému centru bude zároveň umožňovat okamžitou reakci na momentální stav dopravy. Město také díky novému systému získá informace o intenzitě dopravy v Pardubicích nebo odkud, kam a v jakých intenzitách se vozidla po městě pohybují. Právě tyto údaje jsou nezbytnou podmínkou pro hledání opatření, jak se dopravním kolapsům vyhnout či jak je oddálit.

Žadatel: město Pardubice

Celkové náklady: cca 170 mil.

Dotace EU: cca 145 mil.

EVOLUCE V PARDUBICKÉ MHD

Prodloužení trolejbusových tratí, nákup speciálních parciálních trolejbusů a zavedení nového odbavovacího systému. Dopravní podnik města Pardubic připravuje pro své cestující pět projektů, které zlepší komfort cestování po našem městě.

Pozitivní změny se díky nižší produkci emisí dotknou také životního prostředí.

TROLEJBUSOVÉ TRATI

První z projektů financovaných z ITI je již dokončen. Více než půl roku je funkční nový terminál MHD, který byl postaven v prostoru před budovou hlavního vlakového nádraží. Společně s ním byla uvedena do provozu nová trolejbusová trakce, která je placená právě z ITI.

Stávající trolejové vedení bylo demonstrováno a nahrazeno zcela novým – dlouhým necelý kilometr. Odpovídá tak nové komunikační síti multimodálního uzlu a umožňuje obsluhovat zastávku hlavního nádraží z velké části prostřednictvím bezemisních trolejbusů. Kromě trakce zde vznikl také zastřešený obousměrně průjezdný terminál, kde mohou cestující využívat moderní informační systémy, a nové zastávky.

Žadatel: Dopravní podnik města Pardubic

Celkové náklady: 10,7 mil.

Dotace EU: 11,7 mil.

Rychle roste také nejdelší nový úsek trolejbusové trati, který byl v posledních letech v Pardubicích postaven.

Trolejbusy tak budou od letošního roku zajíždět i do rezidenčních oblastí Trnová a Ohrazenice. V současné době zajišťují dopravní obslužnost výhradně auto-

busové spoje, protože trolejbusová trať končí na konečné Polabiny-Sluneční.

Nová trať začne právě zde, bude dlouhá více než dva kilometry a povede v trase stávající autobusové linky číslo 6. Končit bude na stávajícím obrátišti Ohrazenice, točna.

Žadatel: Dopravní podnik města Pardubic

Celkové náklady: 36,8 mil.

Dotace EU: 25,7 mil.



Téměř dokončeno je i prodloužení trolejbusové trati na obrátiště Zámeček, které také projde nutnými úpravami pro zvýšený pohyb vozidel MHD

Bezmála kilometrová dvoustopá trolejbusová trať prakticky kopíruje trasu autobusů a pomůže zlepšit komfort cestujících do průmyslové oblasti s velkou koncentrací významných firem. Konečná Zámeček byla navíc upravena tak, aby vyhovovala zvýšenému provozu

linek MHD. Autobusy budou nadále využívány k obsluze zastávek, které se nacházejí za touto zastávkou.

Žadatel: Dopravní podnik města Pardubic

Celkové náklady: 15,4 mil.

Dotace EU: 10,8 mil.

SPECIÁLNÍ TROLEJBUSY

K rozvoji bezemisní dopravy pomůže nejen prodloužení trolejbusových tratí,

těchto speciálních parciálních trolejbusů.

Žadatel: Dopravní podnik města Pardubic

Celkové náklady: 50 mil.

Dotace EU: 38,7 mil.

MODERNIZACE KARET

Pátým projektem Dopravního podniku města Pardubic je zásadní modernizace odbavovacího systému cestujících v MHD. Jeho hlavním parametrem je zajištění interoperability odbavení, která přinese propojení v rámci odbavení cestujících mezi MHD Pardubice a dalšími systémy veřejné dopravy, především regionální drážní dopravou na území Pardubického a Královéhradeckého kraje a s veřejnou linkovou dopravou na území těchto krajů. Cestující tak budou moci pro odbavení u participujících dopravců využívat jeden elektronický nosič jízdního dokladu, ať už to bude nová Pardubická karta se strukturou MAP, IREDO karta, nebo IN Karta ČD.

Po modernizaci odbavovacího systému navíc budou moci cestující nově využít k odbavení ve vozidlech MHD bezkontaktní platební kartu. Součástí projektu, jež bude z části financován z Integrovaného regionálního operačního programu, je zavedení e-shopu a dispečinku, systém řízení a správy elektronické peněženky, využití nových validátorů a palubních počítačů či mobilní aplikace pro elektronickou MAP kartu.

Žadatel: Dopravní podnik města Pardubic

Celkové náklady: 27 mil.

Dotace EU: 21,1 mil.

MOST PŘES LABE I NOVÉ STEZKY

Téměř sedm kilometrů cyklostezek a nový most pro pěší a cyklisty přes Labe. Evropské dotace z ITI zpříjemní cyklitům cestování po městě a především zvýší jejich bezpečnost. Pardubice chtějí cyklostezkou spojit centrum města s Nemošicemi a Hostovicemi. V současné době se již staví také propojení Pardubic, Svítkova a Srnojed.

Největší akcí ale bude výstavba nového mostu přes Labe u Poseidonu. Neméně důležitou stavbou je také dlouho očekávaná cyklostezka Mechu a Perníku,

která v budoucnu spojí Pardubice s Hradcem Králové.

VÝBĚR PŘIPRAVOVANÝCH PROJEKTŮ

Lávka pro pěší a cyklisty

Lávka přemostí Labe u Poseidonu, propojí centrum se sídlištěm Polabiny a odvede cyklo dopravu z frekventované komunikace.

Žadatel: město Pardubice

Celkové náklady: 30,2 mil.

Dotace EU: 25,7 mil.

Cyklostezka Svítkov – Srnojedy

Povede od mostu přes Labe v Rosicích a po zhruba 850 metrech se napojí na již vybudovanou cyklostezku u Srnojed.

Žadatel: město Pardubice

Celkové náklady: 7,3 mil.

Dotace EU: 6,2 mil.

Cyklotrasa podél ulice Pražské

Zhruba 330 metrů dlouhý úsek spojí stávající stezku v ulici Pražská s chodníkem v Braněcké ulici a zajistí bezpečný přechod přes frekventovanou silnici.

Žadatel: město Pardubice

Celkové náklady: 3,1 mil.

Dotace EU: 2,1 mil.

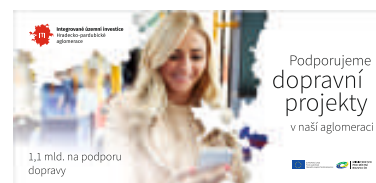
Cyklostezka Hradec Králové – Pardubice, Stezka Mechu a Perníku

Dílčí část mezinárodního projektu cyklostezky od pramene Labe po její ústí v Hamburku. Stezka z Hradce Králové do Vysoké n. L. bude měřit pět kilometrů.

Žadatel: Svazek obcí Hradubická labská

Celkové náklady: 40 mil.

Dotace EU: 34 mil.



Z PARDUBIC DO KOSMU

Z Pardubic až do vesmíru směřují inovační projekty pardubické TOSEDA. Společnost vyvíjí například hi-tech materiály pro různé kosmické aplikace, přesněji části raketových nosičů nebo satelitů. S podporou ITI budou dále rozvíjeny především aktivity zaměřené na kosmický výzkum.

Úspěšnost společnosti v této oblasti lze doložit více než deseti projekty získanými v celoevropských soutěžích organizovaných Evropskou kosmickou agenturou. Jejich zákazníky jsou největší evropské výrobci raketových nosičů, satelitů a dalších vesmírných zařízení, mezi které patří především Thales Alenia Space, Airbus Defence and Space a MT Aerospace.

Jako příklad úspěšně vyřešených projektů lze jmenovat tepelný štít pro nádrže na tuhá paliva, lepidlo pro nádrže s kapalným vodíkem, kompozitní parabolou, ochrannou vrstvu pro satelitní zrcadla, elektricky vodivé nátěry a tepelně vodivé pasty a folie pro satelity.

Vyvinuté materiály musí odolávat

velmi drastickým podmínkám, se kterými se mohou v kosmu setkat při jejich aplikaci, například střídání teplot od -253 °C až do +200 °C, degradace atomárním kyslíkem, ultrafialovým a ionizujícím zářením, změna vlastností vlivem vakua a vibrací či atak mikrometeority.

Navíc jsou vždy požadovány výjimečné mechanické, elektrické a

tepelné vlastnosti, jako je vysoká měrná pevnost, tepelná vodivost, houževnatost při kryogenních teplotách aj.

Splnit soubor náročných požadavků je pro běžné materiály prakticky nemožné. TOSEDA proto využívá při formulaci nových systémů své bohaté zkušenosti z oblasti přípravy unikátních polymerních nanokompozitů. Tyto systémy jsou modifikovány speciálně připravenými nanočásticemi/nanostrukturami. Díky tomu systémy splňují i ty nejnáročnější požadavky kladené na materiály určené pro kosmické aplikace.

Vývoj hi-tech materiálů pro kosmické aplikace je nemyslitelný bez možnosti

jejich testování v podmínkách simulujících kosmické prostředí. V tuto chvíli je TOSEDA odkázána na specializovaná zahraniční pracoviště. Nutnost využívání externích testovacích zařízení je často doprovázená velkými časovými ztrátami. Ty mohou nejen oddálit konečné řešení projektu, ale i zcela znemožnit jeho úspěšné dokončení. Nezanedbatelná je i výrazná finanční náročnost těchto speciálních testů.

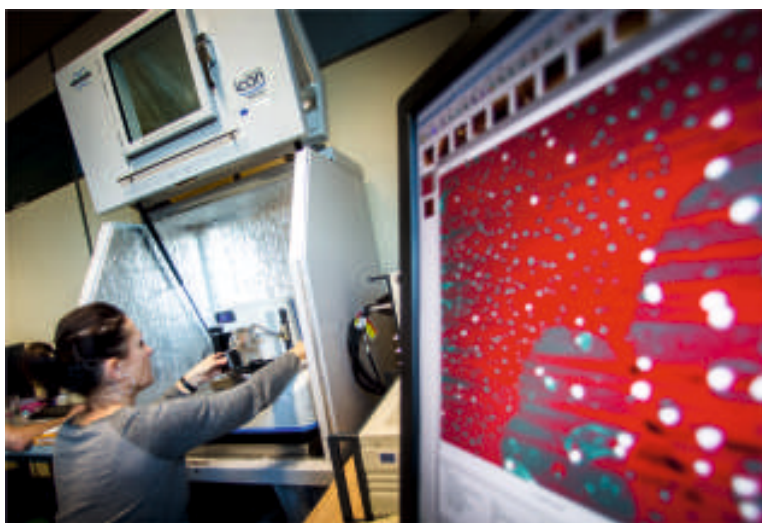
Nejen z těchto důvodů se společnost rozhodla vybudovat vlastní laboratoře, ve kterých bude probíhat jak vývoj, tak i testování pokročilých materiálů pro kosmické aplikace. Testování bude nabídnuto i dalším zájemcům. A právě výstavba vývojové a testovací laboratoře proběhne s pomocí dotace z ITI.

Další projekt připravuje TOSEDA ve spolupráci s pardubickou společností Explosia a opět bude zaměřen na vývoj pokročilých materiálů pro kosmické aplikace.

Žadatel: TOSEDA

Celkové náklady: 62,9 mil.

Dotace EU: 34 mil.



VODA NAD ZLATO

Téměř sta tisíce lidí v Pardubicích a okolí se dotknou projekty zaměřené na zlepšení kvality a množství pitné vody.

Finančně i technologicky nejnáročnější bude modernizace zařízení v Hrobicích, které zásobuje 80 tisíc obyvatel. První část projektu Vodovodů a kanalizací Pardubice je zaměřena na zvýšení vydatnosti prameniště Hrobice.

Vlivem vysoké koncentrace železa a manganu dochází k zanášení vtokových otvorů zárubnic jímacích vrtů a vtokových otvorů centrálních studní a kolmataci čerpadel centrálních sběrných studní a výtlačného potrubí,

které přepravuje vodu do úpravny. Pro obnovení stávající povolené kapacity zdroje za současné možnosti navýšení na 110 l/s v letních měsících je v rámci projektu navrženo provést třicet nových široko-profilových vrtů, zkapacitnění stávajících násosek v Čeperce, vybudování nových násosek v lokalitě Hrobice.

Druhou částí projektu je zvýšení kapacity samotné úpravní vody v Hrobice. Díky novému technologickému řešení úpravy vody bude zajištěna kvalitní voda splňující všechny požadované ukazatele, navíc bude docílena spolehlivá doprava pitné vody do spotřebiště novými moderními čerpadly s podstat-

ně menšími nároky na spotřebu elektrické energie.

Druhý z projektů se týká vodního zdroje Nemošice, který přímo zásobuje pitnou vodou patnáct tisíc lidí. Studny nejsou v současné době dostatečně ochráněny proti povodňové vlně a dochází tak při zvýšené vodě k jejich kontaminaci, která ohrožuje kvalitu pitné vody. Pozitivní dopad projektu lze rozdělit do dvou částí – jednou je zmiňovaná protipovodňová ochrana vodního zdroje a druhou částí je intenzifikace čistící stanice Nemošice spočívající ve zřízení jednostupňové filtrace přes aktivní uhlí.

Kromě projektů na pitnou vodu připravuje společnost také odkanalizování poslední části našeho města – Opočinku. V současné době není eko-

logické odvádění odpadních vod v této části Pardubic vůbec řešeno v této lokalitě se proto v rámci projektu přestanou vypouštět odpadní vody do vod povrchových, což bude mít pozitivní vliv na kvalitu životního prostředí. Předpokládaná délka nově vybudované kanalizace by měla být 2680 metrů.

Žadatel:

Vodovody a kanalizace Pardubice

Celkové náklady: 348 mil. Kč

Dotace EU: 200 mil. Kč

